

臺中市議會第4屆第3次定期會

舊有平房污水下水道接管工程
專案報告



臺中市政府

TAICHUNG CITY GOVERNMENT

臺中市政府水利局

報告人：局長 范世億

中華民國 113 年 4 月 17 日

目錄

壹、 前言	1
貳、 污水下水道用戶接管設計及施工方式	2
一、 用戶接管前後巷設計模式	2
二、 巷弄用戶接管政策(含舊有平房)	4
三、 用戶接管施工方式	5
參、 舊有平房及老舊公寓等污水下水道接管案例說明	6
一、 用戶接管公費及自費施工項目	7
二、 政府施工案例	8
三、 民眾自行施工案例	12
肆、 補助措施	15
伍、 結論	17

圖目錄

圖 1 用戶接管工程前巷接管示意圖	2
圖 2 後巷接管模式示意圖(單側接管).....	3
圖 3 後巷接管模式示意圖(雙側接管).....	3
圖 4 接管意願多數決執行流程圖	4
圖 5 後巷空間增建部分.....	6
圖 6 用戶接管公費及自費施工項目示意圖	7
圖 7 西區昇平街政府施工前、後案例照片	9
圖 8 豐原區豐南街政府施工前、後案例照片	10
圖 9 工業區一路政府施工前、後案例照片	11
圖 10 太平區宜祥街民眾自行施工案例照片	13
圖 11 南區南門路 59 巷民眾自行施工案例照片	14
圖 12 化糞池位於地面層且自行改管者之補助示意圖	15
圖 13 化糞池位於地下層廢除之補助示意圖	16
圖 14 銀行貸款手續補助示意圖	16
圖 15 中低收入戶補助示意圖.....	17

壹、前言

傳統生活污水是由化糞池處理，在污水分解過程中，會產生沼氣、硫化氫等有害氣體影響身體健康，處理不良的污水流出後也造成河川及地下水的污染，另外蚊蠅及蟑螂等滋生不斷影響住家生活環境衛生。處理污水方式由化糞池提昇到由用戶接管，是一種全新的生活方式改變，有如坐公車提昇到坐捷運，搭火車提昇到搭高鐵；完善處理污水被視為國家競爭力的指標，將過去無效、不利環境的污水處理方法予以改變，標誌著一個國家是否擁有邁入環保和永續發展的能力，也是每年天下及遠見雜誌對於各縣市的評比項目。

臺中市人口數超過 284 萬人，總戶數共 106 萬餘戶，自 108 年市長宣示啟動污水用戶接管倍增計畫，該計畫啟動後即積極推動福田、水湳及文山等系統人口密集區分支管網及用戶接管，且為縮短城鄉差距啟動烏日、谷關及臺中港特定區等地區水資源回收中心及主次幹管興建，亦推動原縣區豐原、大里及太平等地區分支管網及用戶接管，同時積極爭取中央經費補助，過去 5 年來(108 至 112 年度)戶數成長約 10.6 萬戶，每年平均 2 萬戶接管，截至 113 年度 1 月底累計接管戶數已突破 28 萬戶(達 28 萬 161 戶)。

為徹底改善後巷髒亂惡臭環境，水利局持續推動強制接管政策，針對後巷接管有障礙或施作空間不足個案(後巷接管最小施作空間，寬度須達單側排水 75cm 以及雙側排水 150cm，高度皆至少一層樓)，皆深入里鄰內舉行巷道說明會，面對面與用戶溝通協調，以最佳化方式評估出合適的接管對策，依市民多數意願亦可調整為前巷接管。

貳、污水下水道用戶接管設計及施工方式

一、用戶接管前後巷設計模式

依據下水道法及下水道法施行細則規定建物生活污水須配合公共下水道管線完成後 6 個月內辦理用戶接管。用戶接管設計參考內政部國土管理署(原內政部營建署)頒佈公共污水下水道管線設計手冊、用戶接管實務手冊及下水道用戶排水設備標準等內容進行規劃設計。

用戶接管工程係依據建物污水(含洗手水及廁所水等)排放位置透過匯流管線及新設連接管收集後匯入下游公共污水管線。一般用戶接管依據污水排放位置可區分為前巷接管模式與後巷接管模式，如圖 1~圖 3 所示，其中後巷接管模式依據後巷寬度區分為單側接管($0.75 \leq \text{後巷寬度} < 1.5\text{m}$)與雙側接管(後巷寬度 $\geq 1.5\text{m}$)兩種型式。

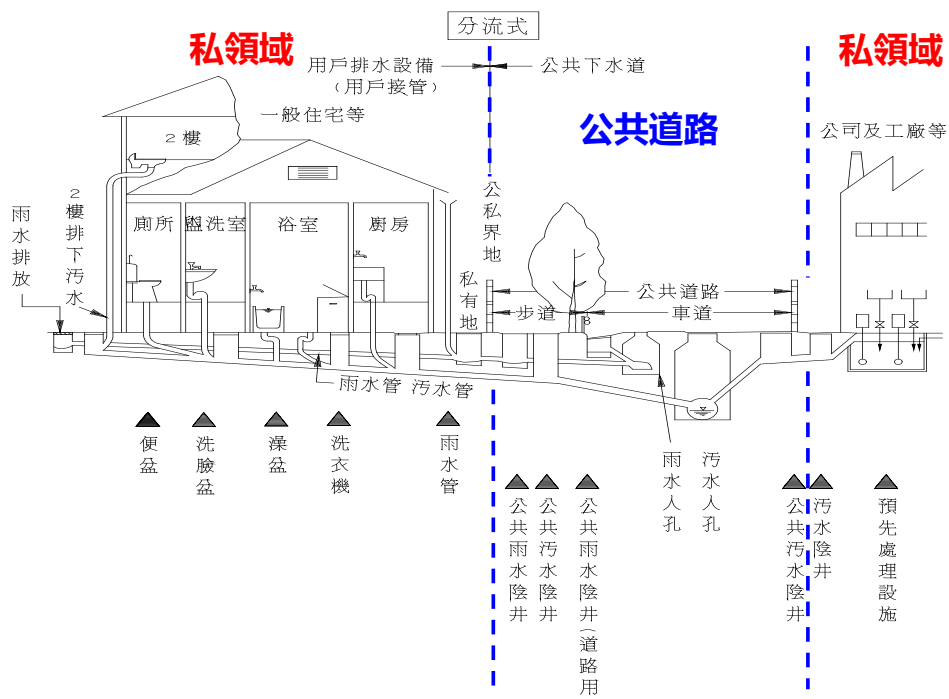


圖 1 用戶接管工程前巷接管示意圖

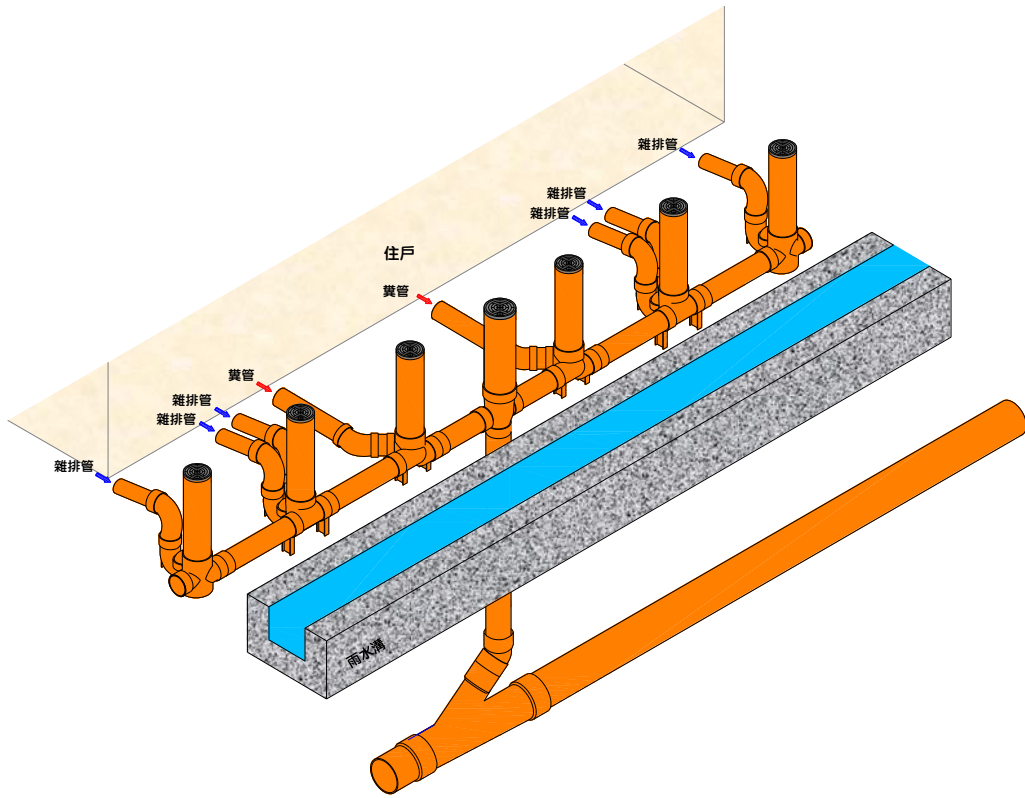


圖 2 後巷接管模式示意圖(單側接管)

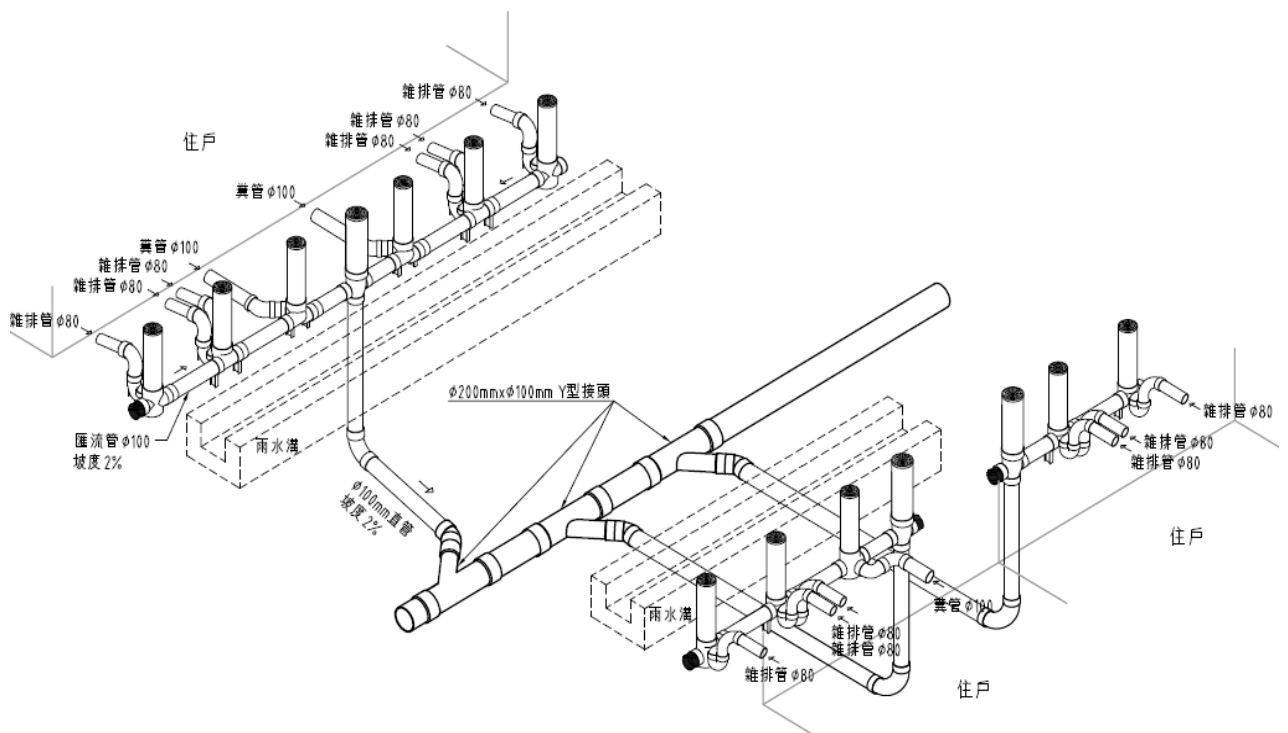
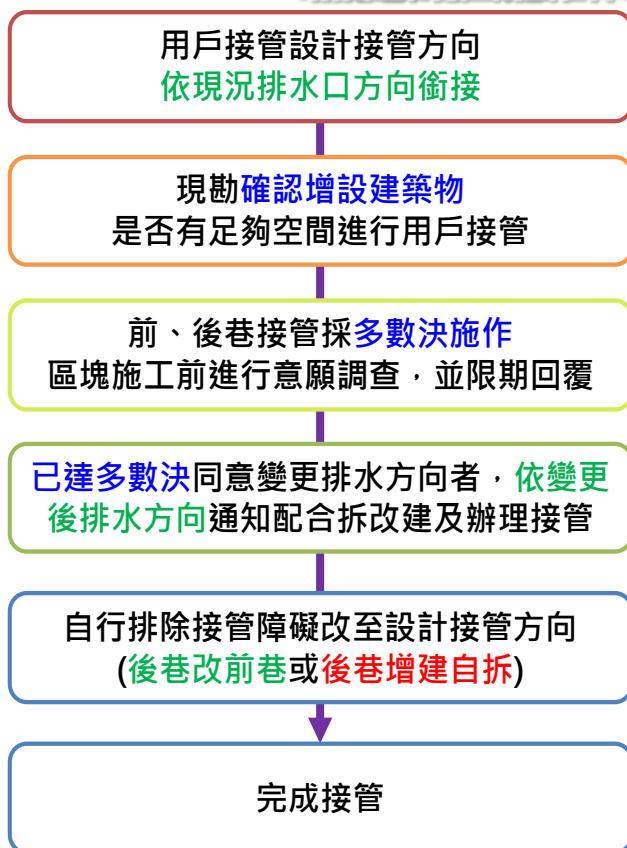


圖 3 後巷接管模式示意圖(雙側接管)

二、巷弄用戶接管政策(含舊有平房)

有鑑於早期市民建物生活污水未接管前排入水溝造成住家水溝惡臭與蚊蟲孳生，然部分建物生活污水因後巷現況遭遇增建物障礙或老舊建物結構等問題，無法有效辦理用戶接管。因此，為有效改善環境衛生與提升市民生活品質，市府現行推動生活污水全面接管政策，主要針對同一水系建物污水採接管意願調查結果(多數決方式)決定用戶接管方式，以維護居民污水用戶接管權益與改善環境衛生。

若原排水方向位置有**增設建築物造成接管障礙**，將依**用戶接管意見採多數決施作**



多數決意見係指同一水系住戶，**超過二分之一同意之排水方向**，得做出變更共用管線施工位置之決定，計算方式如下：
(1)用戶總數應扣除空戶以及無用水事實之戶。
(2)意見單**同時勾選**前巷及後巷之用戶，或前後巷均**未勾選**之用戶，視為可接受多數方之意見，其戶數列入多數方意見戶數計算。



 臺甲市政府水利局
TAICHUNG CITY GOVERNMENT WATER RESOURCES BUREAU

圖 4 接管意願多數決執行流程圖

三、用戶接管施工方式

透天住戶(前巷)



透天住戶(後巷)

後巷施作需求
施工寬度
 單側至少 75公分
 雙側至少150公分



參、舊有平房及老舊公寓等污水下水道接管案例說明

臺中市區早期房屋建設時污水排水方向絕大部分均為後巷排水，而當時許多市民為了增加室內使用空間，將防火巷預留之空間自行增建加蓋，導致現行污水用戶接管施工空間不足而無法接管。

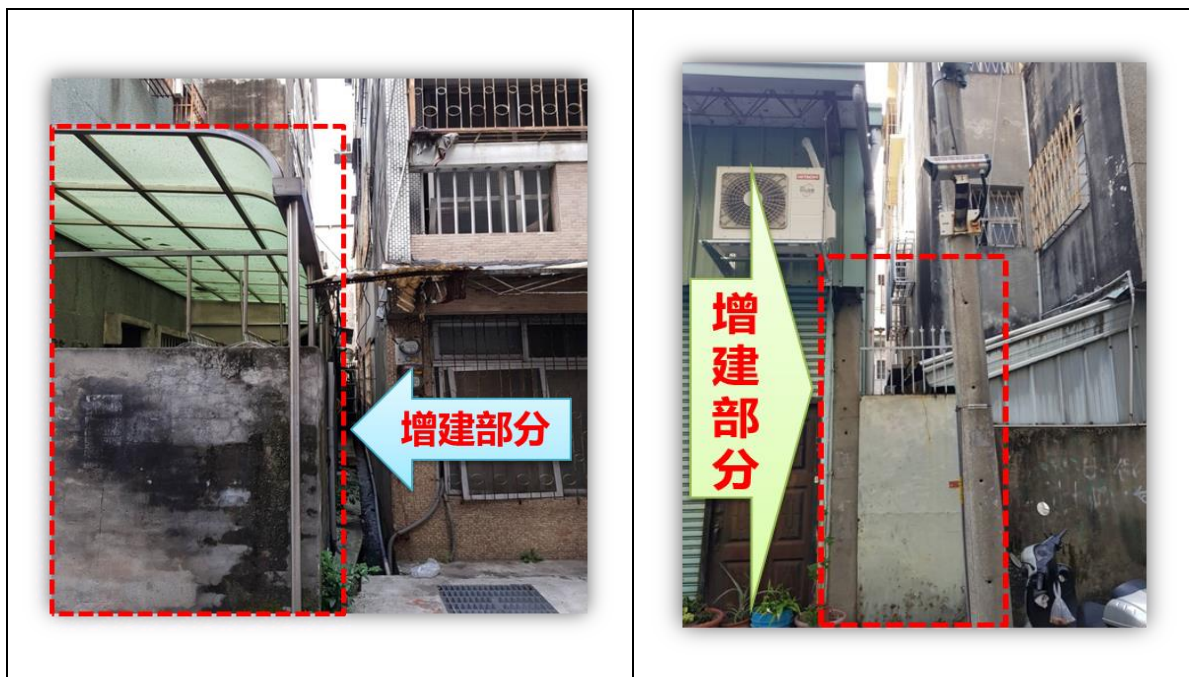


圖 5 後巷空間增建部分

為了提升居住所在地之生活品質，以及保護周邊環境及水資源，降低對於整個生態及大自然之影響，因此需要民眾的配合，在政府與民眾公私協力推廣之下，目前已完成許多區域老舊房屋接管，例如西區、豐原區、太平區等舊建物，皆為了讓生活環境更美好而配合市政府污水接管政策完成接管。

一、用戶接管公費及自費施工項目

(一) 用戶接管工程「公費」項目

1. 污水管排放於前巷者由市政府免費幫忙接管施工。
2. 化糞池位於騎樓或車庫者，由市政府免費幫忙打除。
3. 污水管排放於後巷且後巷空間足夠者，由市府免費幫忙施作並打除化糞池。

(二) 用戶接管工程「自費」項目

1. 雨、污水混接須自行改管分流。
2. 如須後巷接管，後巷增建物須自行拆除者。
3. 住戶家中原後巷排水想自行改管至前巷者(含化糞池廢除)。

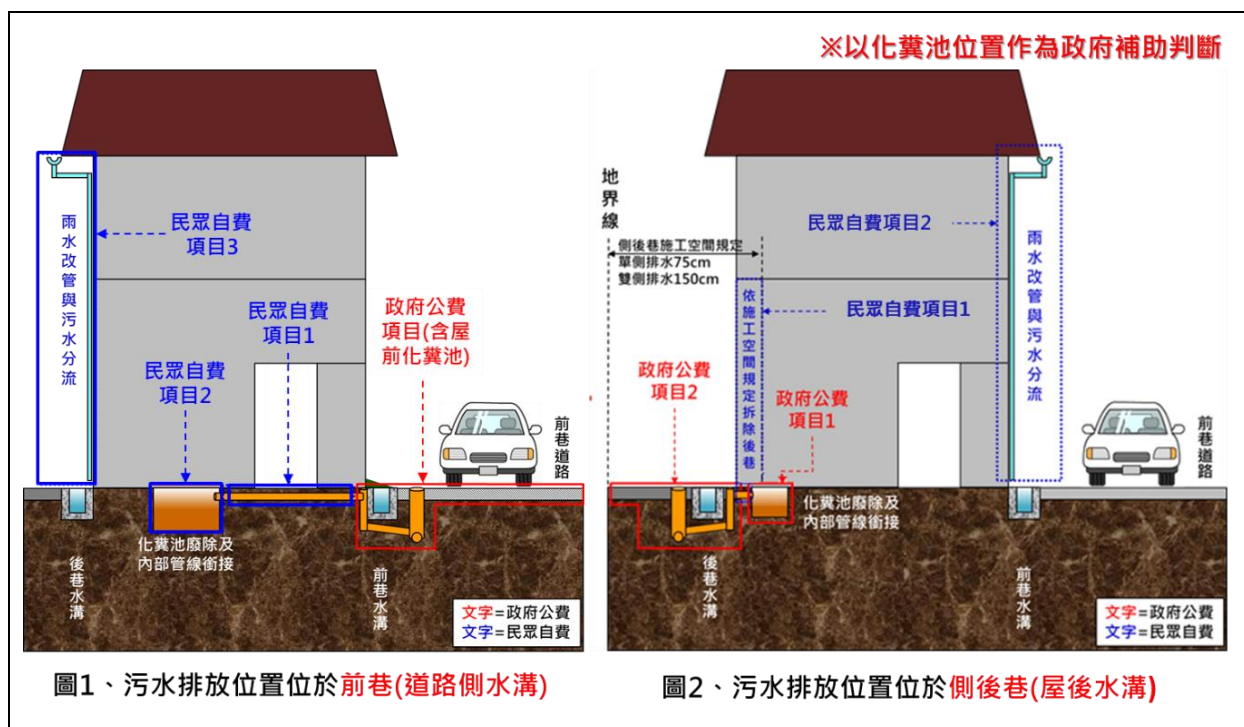


圖 6 用戶接管公費及自費施工項目示意圖

二、政府施工案例

政府施工前，用戶先自行排除施工障礙留設足夠寬度。

(一) 西區昇平街用戶接管標案

本局辦理西區昇平街 96 巷區域用戶接管時，配合市政府污水下水道政策，以及希望做完污水用戶接管後，可改善後巷異味飄散及減少蚊蟲孳生之情形，同時增加採光讓後巷空間更為整潔明亮及提高通風循環，維持後巷空間空氣清晰。

施工前	
施工中	



圖 7 西區昇平街政府施工前、後案例照片

(二) 豐原區豐南街用戶接管標案

本局辦理豐原區豐南街 211~231 號及豐南街 235 巷 1~9 號，配合市政府污水下水道政策，以及希望做完污水用戶接管後，可改善後巷異味飄散及減少蚊蟲孳生之情形，同時增加採光讓後巷空間更為整潔明亮及提高通風循環，維持後巷空間空氣清晰。





圖 8 豐原區豐南街政府施工前、後案例照片

(三) 西屯區工業區一路用戶接管標案

本局辦理西屯區福恩里工業區一路 6 巷 26 弄 27~39 號，因長期後巷惡臭且蚊蟲、蟑螂等孳生頻繁，導致生活環境不友善，得知市政府污水下水道用戶接管政策後，住戶為了改善生活環境，主動聯繫里長，並透過里長連絡市政府幫忙協助污水用戶接管，且經與鄰居協調後均同意自拆後巷並騰出空間進行施工。

施工完成後住戶非常滿意，在經使用一年後後巷仍然非常保持乾淨整潔，且水溝無污水之產生。



圖 9 工業區一路政府施工前、後案例照片

三、民眾自行施工案例

原排水方向在後巷，但後巷有增建障礙未排除者，由用戶自行施作管線至前巷。

(一) 太平區宜祥街 42 號

本局辦理太平區宜祥街住戶後巷用戶接管時，經巷道說明會採多數決程序及住戶意願結果，最終判為前巷接管。

配合臺中市政府水利局之污水用戶接管政策及判接結果，民眾自行尋找改管廠商進行改管至前巷，待改管完成後本局施工廠商則進場施工接管。

施工前	
施工中	

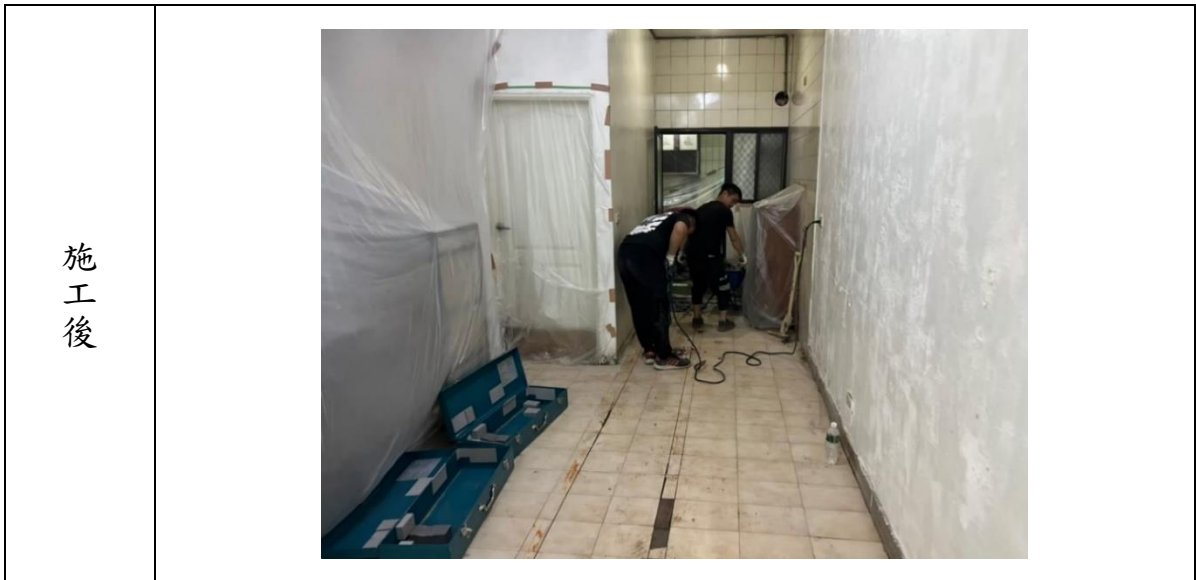


圖 10 太平區宜祥街民眾自行施工案例照片

(二) 南區南門路 59 巷

本局辦理南區南門路 59 巷住戶後巷用戶接管時，經巷道說明會採多數決程序及住戶意願結果，最終判為前巷接管。

配合臺中市政府水利局之污水用戶接管政策及判接結果，民眾自行尋找改管廠商進行改管至前巷，待改管完成後本局施工廠商則進場施工接管。





圖 11 南區南門路 59 巷民眾自行施工案例照片

肆、補助措施

(一) 化糞池位於地面層

如果化糞池位於地面層之住戶，且經過多數決判接為前巷，民眾需自行改管至前巷者(含化糞池廢除)，本局將補助「5,000元/套」。

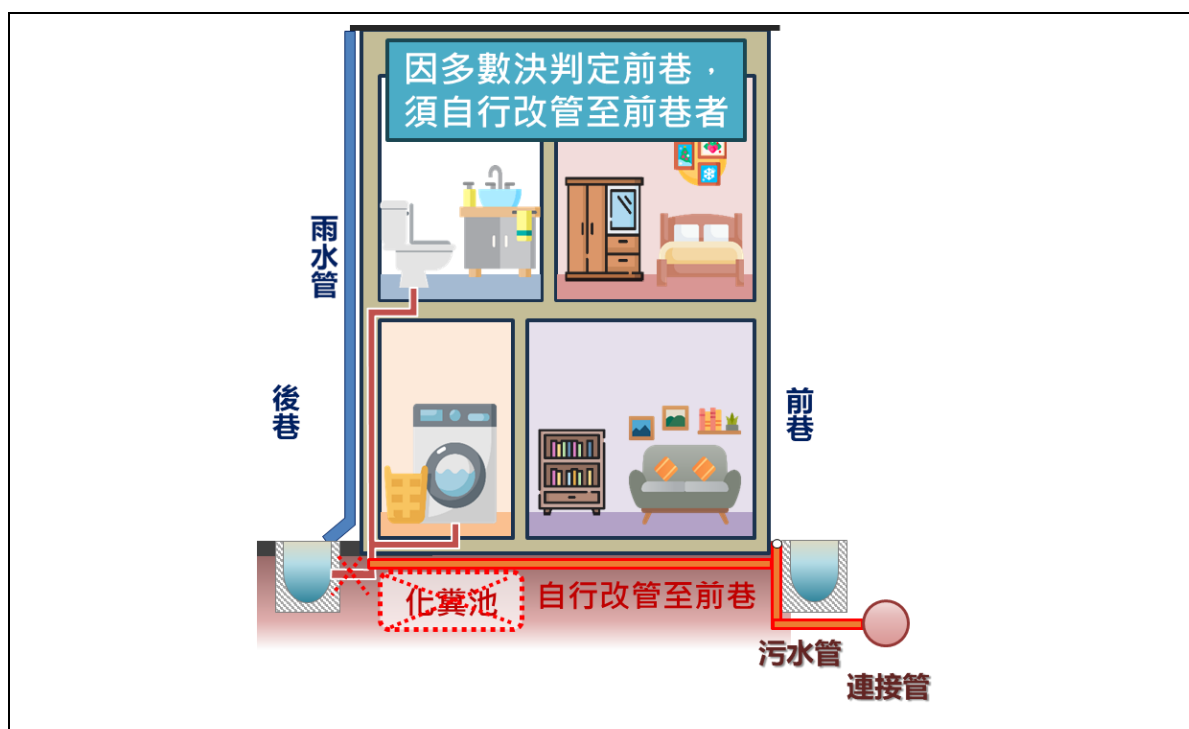


圖 12 化糞池位於地面層且自行改管者之補助示意圖

(二) 化糞池位於地下層

如果建築物形式為公寓、大樓等化糞池地下層之建物，化糞池廢除後改成重力流流入公共污水下水道，每套補助「6萬5,000元」。

如 B1 以下有設置廁所且仍需使用，無法廢除改成重力流者，可改設為污水坑，其地下一層每套補助 10 萬元，地下二層每套補助「12 萬 5,000 元」，地下三層以下每套最高補助至「15 萬元」。

公寓、大樓 化糞池位於地下層+污水動力排放
水利局提供改管補助

地下樓層
補助六萬五千元/每套
化糞池廢除後
改重力流入公共污水下水道



B1以下樓層
地下一層補助十萬/每套
地下二層補助十二萬五千/每套
地下三層以下補助十五萬/每套



相關補助問題
請洽污水營運科 04-22289111#53850
市話免費諮詢專線：0800-530053轉1或2

 臺中市政府水利局
TAICHUNG CITY GOVERNMENT WATER RESOURCES BUREAU

圖 13 化糞池位於地下層廢除之補助示意圖

(三) 銀行貸款手續補助

為依法在規定期限內配合本府政策想自行拆除增建物或自行改管至前巷者，但手邊暫無多餘資金可運用者，本局目前與玉山銀行、台中銀行、元大銀行，合作推出「污水下水道排水設備接管融資專案」，如須向金融機構貸款者，最高補助新臺幣「5,000元」貸款手續處理費。

申請之建築物經本局通知並配合於**指定期限內(進入裁罰前)**完成用戶接管相關工程，而須向金融機構貸款者，得申請最高新臺幣五千元貸款手續處理費，本局並依金融機構出具之繳款證明一次發給。




 臺中市政府水利局
TAICHUNG CITY GOVERNMENT WATER RESOURCES BUREAU

圖 14 銀行貸款手續補助示意圖

(四) 中低收入戶補助

如建築物所有權人屬於中低收入戶或低收入戶，為完成用戶接管相關工程，得於施工前提出申請，本局並於完工後核實補助；其補助金額最高新臺幣「十五萬元」。

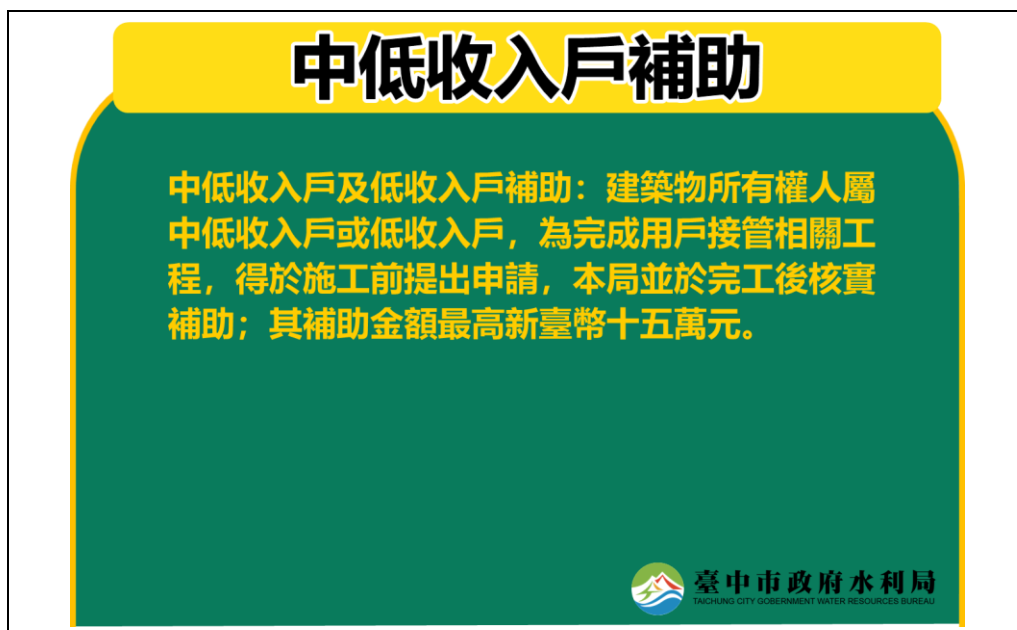


圖 15 中低收入戶補助示意圖

伍、結論

依據內政部國土管理署公布最新 113 年 2 月份全國用戶接管普及率資料顯示，直轄市依順序排名以台北市 87.75%為最高、其次為新北市 72.05%、高雄市 50.44%、台南市 28.18%、台中市 26.37%、桃園市 24.82%，本市僅領先桃園市 1.55%，落後台南市 1.81%，顯示本市污水用戶接管仍需大力提升。

用戶接管之重要等同國民有受義務教育之責任與義務，也是地方制度法政府責任，本局會持續努力以區里說明會、巷道說明會、專線電話、派員勘查等方式，協助市民朋友完成用戶接管工作，公私協力提升居家環境品質。