

臺中市議會第2屆第7次定期會

臺中火車站二期工程周邊規劃
配套暨大智路打通工程延宕
專案報告



臺中市政府

TAICHUNG CITY GOVERNMENT

臺中市政府建設局

報告人：局長 黃玉霖

中華民國 107 年 5 月 14 日

目錄

壹、臺中火車站二期工程周邊規劃配套	1
一、計畫緣起	1
二、原廣場代辦歷程說明	2
三、計畫內容	3
四、辦理情形	7
貳、大智路打通工程.....	9
一、計畫緣起	9
二、計畫內容	10
三、目前辦理情形	11
四、預訂後續辦理期程	12
【附件一】	13

壹、臺中火車站二期工程周邊規劃配套

一、計畫緣起

1.1 基地位置

臺中車站位於臺中市中區，佔地近一個街廓，北起復興路、南至臺中路，設有前、後站出入口。車站主體建築物經內政部指定為國家二級古蹟，後站亦已指定為歷史建物，所鄰近之 20 號鐵路倉庫屬文建會資產，為全省鐵路藝文網絡之一。

前站有輻射狀道路所形成之廣場，主要道路為中正路及建國路；後站主要道路為復興路與大智路。臺中火車站周遭地區，長期以來受到鐵路分割影響，無法均衡發展，後站因受限地理之限，不易形塑成熟的都市空間，而前站商業雖熱絡，緊鄰數家省道客運及各線市區、近郊等公車接駁，兼以本身即為一重要之軌道運輸中繼點，南來北往的旅客車輛均於此交會，卻因街廓及道路系統缺乏妥善規劃，開放空間分散而無包容人群的功能，時常陷於混亂壅塞之窘境。

1.2 現況說明

臺中車站周邊地區配合「臺中都會區鐵路高架捷運化計畫」之重大建設，並推動建構臺中市中心再發展之願景，辦理都市計畫變更及擬定細部計畫，以縫合臺中車站站區土地使用型態、調整交通系統及公共設施，滿足不同運具轉乘需求，同時兼顧都市發展紋理與生活環境品質，以因應未來城市發展之需要。

本計畫第一階段都市計畫變更，內政部都市計畫委員會於民國 98 年 9 月 8 日第 714 次會議及 99 年 9 月 7 日第 738 次會議

決議審決事項先行辦理核定及發布實施。

臺中車站高架範圍變更為車站專用區，站前廣場及周邊道路納為廣6用地，車站外圍周邊地區大致為商業區。

二、原廣場代辦歷程說明

本局於 100 年度與交通部鐵路改建工程局簽訂臺中車站廣場設計、施工委託代辦協議書，配合「臺中都會區鐵路高架捷運化計畫」，進行臺中車站及車站專用區廣場(廣5、廣6、廣9)整體設計、施工，其中「臺中車站廣場工程(廣9)」業於 105 年 10 月完工，廣5用地取得費用部分提 106、107 年度預算未獲核列，已再提 108 年度先期爭取預算辦理；廣6都市計畫個案變更業於 104 年 12 月 22 日經內政部都委會審議通過，變更為「道路用地兼廣場使用」，並於 105 年完成土地產權移轉及國光客運轉運站拆遷等作業，鐵路改建工程局代辦廣6工程於 105 年 12 月 16 日開工，於 106 年 5 月 3 日起因都審及交維遲未能通過，僅局部可施作，至 106 年 5 月 3 日全面停工。

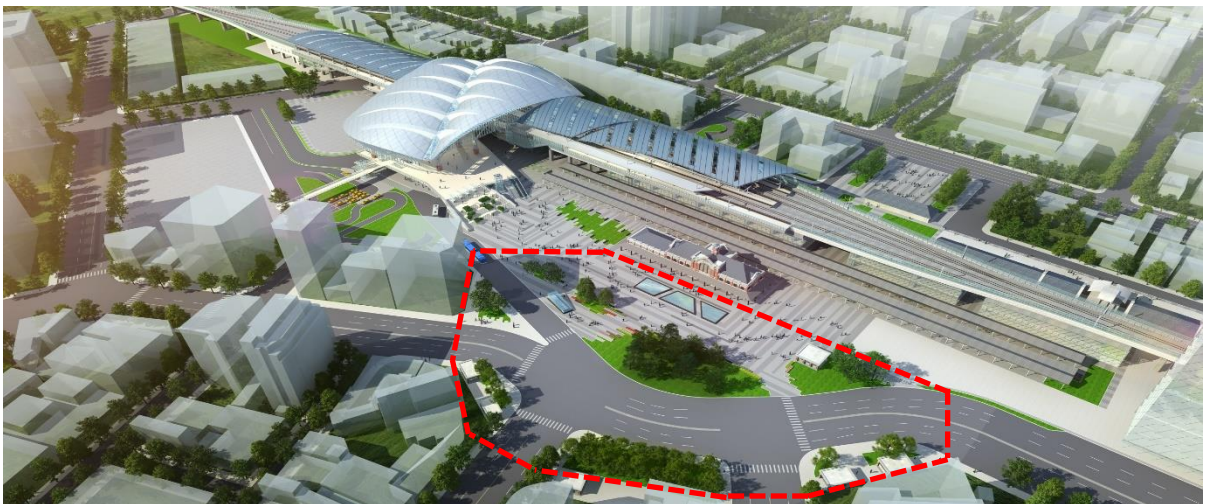


圖 1.1 鐵工局代辦原設計廣場景觀透視示意圖

廣 6 於 106 年 9 月 22 日都市設計審議通過，因應日後大車站計畫規劃一過渡性廣場，設置廣場鋪面、植栽綠化與周邊區域之道路及人行道調整、無障礙通路設置等，植栽樹種及配置依本局景觀及植栽委員會委員意見辦理，列管榕樹移植及木棉樹就地保護依據本府農業局樹木保護委員會意見辦理。

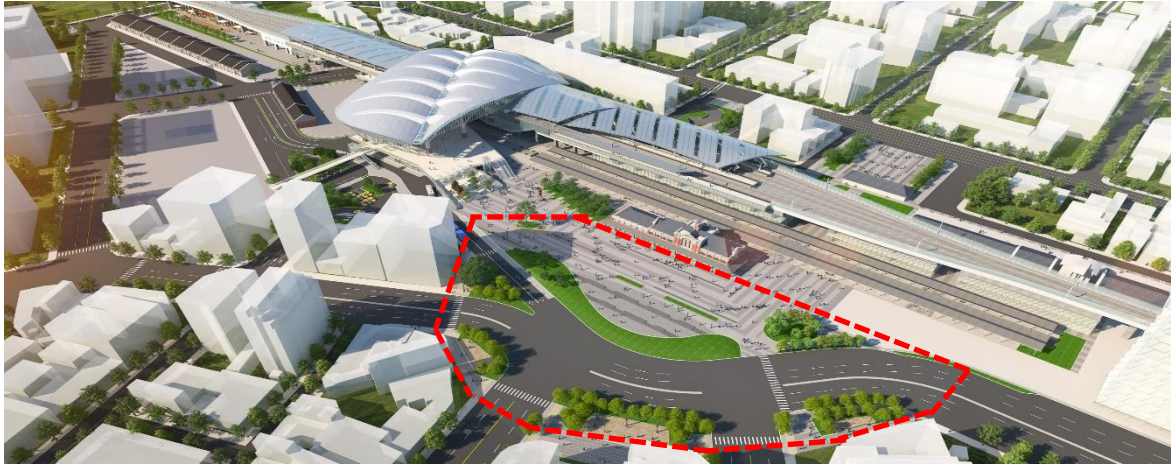


圖 1.2. 都市設計審議委員會審議修正示意圖

三、計畫內容

3.1 設計構想

站前廣場設計目標為結合古蹟、歷史建築與站區景觀，以老火車站為焦點，整合車站廣場強化門戶意象，本工程設計構想原則臚列以下：

- 原則一：沿建國路兩側種植喬木及灌木等形成複層植栽區以阻隔噪音並形成沿路景觀並降溫。
- 原則二：留設臺灣大道及中山路之視覺走廊，植栽區高度不造成視線干擾。
- 原則三：廣 6 應以老車站為視覺焦點，其他元素為輔，應有適當景深可觀其全貌站前廣場空間向上延伸與新站穿堂層連結。

- 原則四：廣場空間形狀應完整且其透水性鋪面與植栽區覆土形成都市降溫系統。

本工程係以「大車站計畫」前過渡性廣場為目標，以保持臺中車站國定古蹟完整性、通透性及不過度設計之原則規劃，未來將以「大車站計畫」、鐵道文化園區為主體，結合國定古蹟、歷史建築及廣5，整體規劃車站廣場之門戶意象。

3.2 工程概要

本局與鐵路改建工程局於106年11月9日終止「臺中車站廣場設計、施工」委託代辦，廣6正式由市府接收辦理，並辦理相關重新發包作業。於106年11月29日上網公告、107年1月5日決標，廣6工程係屬新臺中車站周邊廣場工程，為提供臺中火車站新站及轉運站更優質的人行及車行動線而辦理，打造存舊立新、呈現百年老車站和新世紀車站共存共榮的景緻，本工程工程概述如下：

- 工程名稱：臺中車站廣場(廣6)工程
- 主辦單位：臺中市政府建設局
- 設計單位：台灣世曦工程顧問股份有限公司
- 監造單位：杜風工程顧問股份有限公司
- 施工單位：堃成營造股份有限公司
- 契約金額：1億1,782萬元
- 開工日期：107年1月15日
- 工程期限：214日曆天
- 預定完工：107年8月15日

3.3 工程範圍

本計畫臺中車站廣場(廣6)工程，其範圍包括站前廣場，搬遷後之臺中客運及國光客運站場空間，站前建國路、臺灣大道與中山路之部份路段，相關施工範圍如圖 1.3 所示。

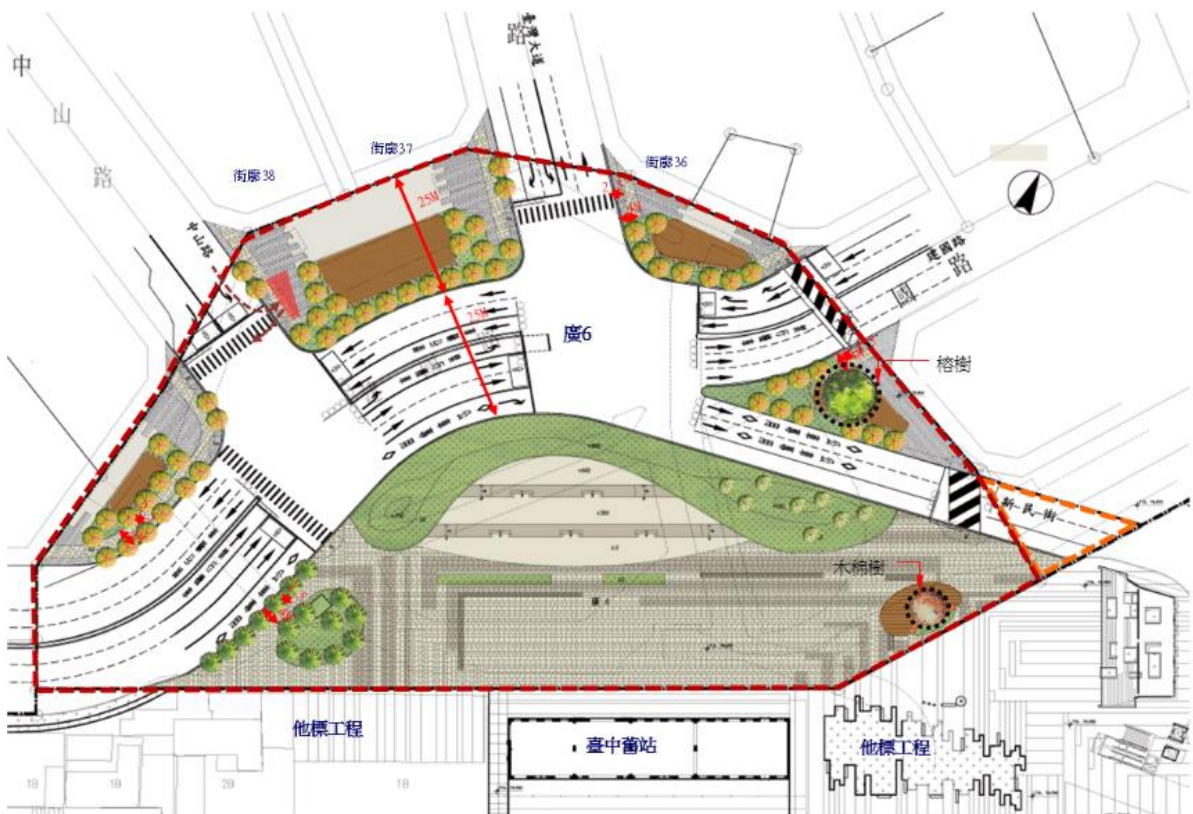


圖 1.3 廣 6 工程範圍圖

3.4 施工項目

本工程施作項目包括車道鋪面、新設地下道出入口、人行地坪鋪面、新設植栽(如圖 1.4)、景觀燈、雨水貯留設施、自動噴灌系統等，同時須拆除廣場地上之鋼構雨棚、販賣攤位、車道及分隔島、人行道等相關工程，整體施工規劃如下：

- 排水工程：道路側溝、 $\phi 300\text{mm}$ PVCP 管埋設、 $\phi 500\text{mm}$ RCP 管埋設、集水井。
- 建築景觀：天然花崗石地坪、高壓混凝土地坪、陶磚地坪、

木平台、陰井、列管老樹保護。

- 結構工程：既有人行地下道拆除及封版。
- 路工工程：地坪拆除、碎石級配、瀝青混凝土、剛性路面、標誌標線工程。
- 機電工程：照明、號誌、噴灌工程。
- 其他工程：用戶污水接管工程。

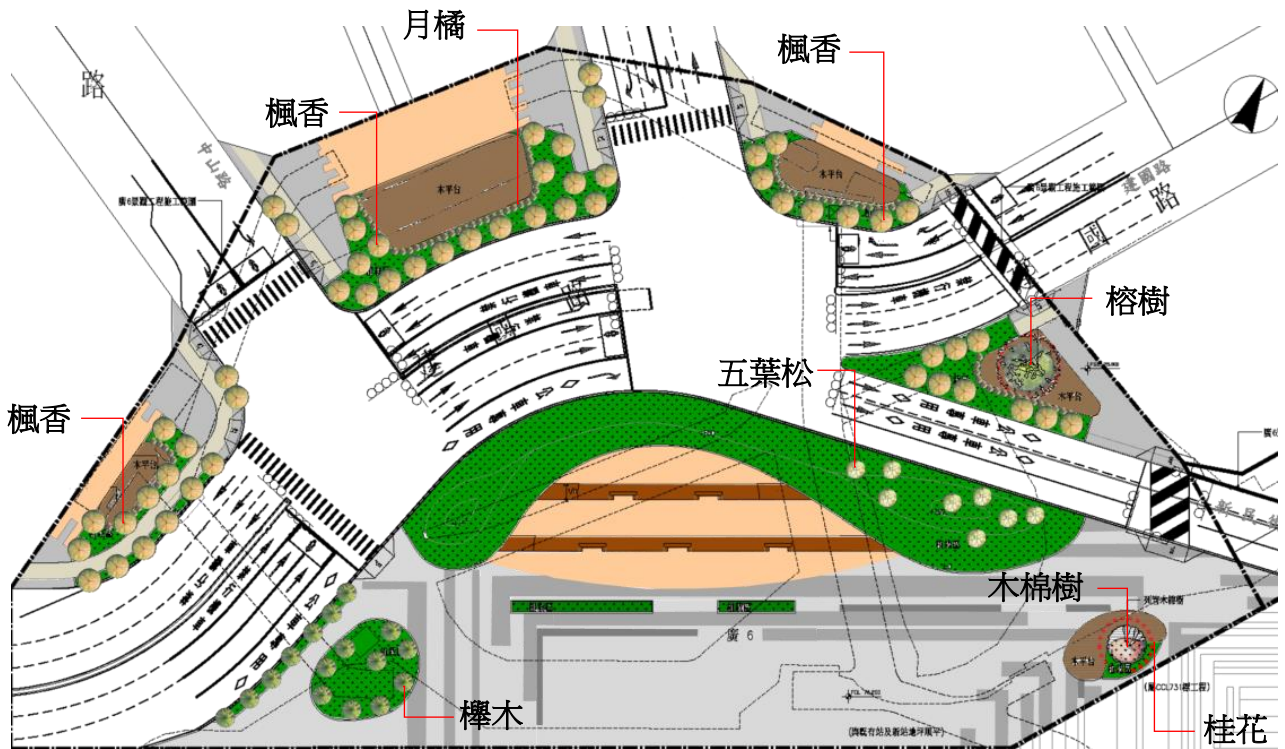


圖 1.4 植栽配置平面圖

3.5 施工方式

「臺中車站廣場(廣 6)工程」位於舊臺中車站前廣場，涵蓋建國路及中山路、臺灣大道等路口，為有效減少施工期間對站前交通影響，本工程分為 A、B、C、D、E 五個區(如圖 1.5)施作，採二階段方式進行。為降低工區施作造成臺灣大道、建國路及中山路之道

路交通衝擊影響，其施工期間將佔用部分路側及道路，以維持道路通行，並於主要路口設置義交人員協助引導交通。且為降低施工期間對人行通行影響，將規劃相關人行進出動線，以維持人行通行順暢。

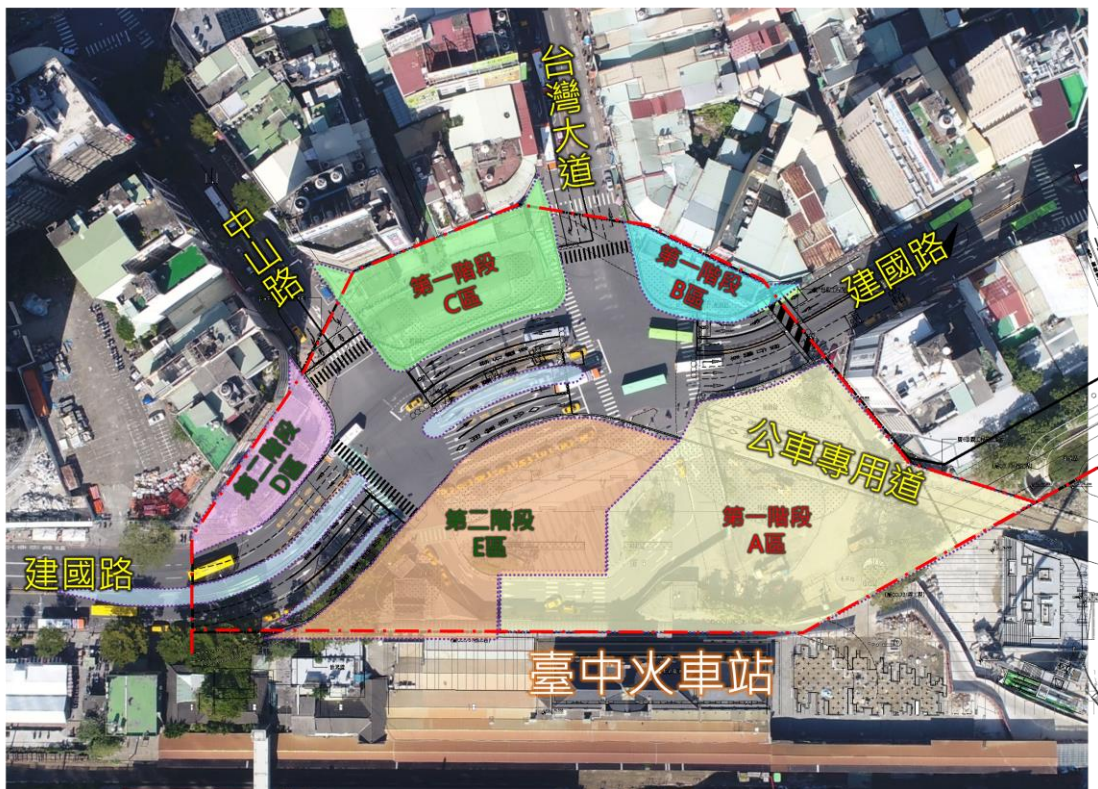


圖 1.5 廣 6 工程工區分佈

四、辦理情形

「臺中車站廣場(廣6)工程」為因應鐵路高架第二階段通車，定位為「大車站計畫」正式啟用前之過渡期廣場，以「原既有設施拆後都不施作」與「以整地及階段性綠美化為施作原則」為設計初衷，另本案於都市設計審議階段業已就周遭景觀及未來廣場空間規劃考量，完成審核並同意拆除既有人行地下道出入口地上物，將採全面封存方案，以可逆式封板施作因應未來重啟可能。

「臺中車站廣場(廣6)工程」於1月15日正式開工，宣示「大車站計畫」正式啟動，原訂工期為107年8月中旬完工，為有效減少施工期間對站前交通影響，整個工區將劃分為A、B、C、D、E五個工區採二階段施工。

目前第一階段A、B及C工區施作業已完成既有8處地下道出入口建造物打除、新民街道路新闢及側溝、集水井施作，並將部分已完成側溝及集水井之圍籬退縮至緣石上，增加人行及車行空間。另有關本工程既有人行地下道出入口建造物拆除作業，本市文化資產處於107年1月15日日辦理「舊台中火車站站前人行地下道出口建築」文化資產價值評估，經現場評估該建築物未具備登錄基準。本案於107年1月15日進行第一次現勘遊民勸離，並於107年1月22日完成遊民安置並進行人行地下道出入口破壞事宜，並於107年1月24日完成8處地下道出入口拆除作業。

本工程於107年3月16日起先行施作部份第二階段D、E工區，為降低施工對民眾造成的不便，已於107年4月19日提前開放第二階段人行動線供市民進出舊火車站通往新站搭車，並於107年4月27日全面展開第二階段，為配合第二階段廣場施作於4月28日全面封閉E區，相關臨停接送區域動線亦配合交通局規劃調整，將開放A區新闢公車專用道供臨時下車區及計程車排班區設置，第二階段全面展開後續將全力攆趕工進，朝107年6月底完工為目標。

壹、大智路打通工程

一、計畫緣起

為改善臺中都會區因鐵路分隔兩側使發展受阻、市區交通不良、平交道安全事故等問題，並增進市區土地利用效率與價值，自民國 82 年起臺灣交通部鐵路改建工程局即進行「臺中市區鐵路地下化工程計畫」、「臺中市區鐵路立體化工程(局部高架化)」等臺中都會區鐵路改善計畫，其間因政府財政困窘造成計畫延宕。後因應：(1)臺鐵轉型；(2)配合臺中捷運；(3)高速鐵路等交通建設；(4)臺中、豐原及潭子車站地區都市更新契機，推動「臺中都會區鐵路高架捷運化計畫」，期整體改善臺中都會區鐵路沿線與車站周邊都市發展。

「臺中都會區鐵路高架捷運化計畫」將豐原車站至大慶車站間鐵路高架化，並改建豐原、潭子、太原、臺中、大慶等 5 座現有車站，新建栗林、頭家厝、松竹、精武、五權等 5 座高架通勤車站，其中松竹、大慶站與臺中捷運線 G4、G13 站預留轉乘機制。該計畫經行政院經濟建設委員會 95 年 1 月 2 日第 1236 次會議決議列入「新十大建設計畫」，促使臺鐵、高鐵於烏日站整合，以達到都市交通功能(聯絡高鐵、填平 24 處地下道並配合臺鐵捷運化增設 5 處通勤車站)，另臺中、豐原及潭子車站更可配合都市更新計畫，一併整體更新開發，大幅提高車站地區及其周邊土地價值並促進區域發展。

臺中車站周邊路網共規劃主要聯外道路(中正路、復興路、建國路、民權路)、市區主要道路(中山路、民族路、新民街、武德街、八德街、成功路、南京路、大智路、綠川東西街、互助街、進德路)及地區道路等道路系統，及高架捷運化之鐵路、臺中車站、公車轉運站等大眾運輸系統。

二、計畫內容

大智路延伸打通道路係為服務新臺中車站及聯繫站區前後之重要動線，亦為市中心聯繫東區之重要道路，將有助於帶動東區發展，同時也為行政院核定「臺中都會區鐵路高架捷運化計畫」應配合辦理之事項。

採用道路順接之方式延伸大智路新闢道路，實係大智路與復興路皆為四線道之主要幹道，評估現階段尖峰時間之車流量，及未來鐵路高架建設完成後，銜接鐵路高架站出入口及交通轉運站之交通動線，並審酌大智路延伸線形之順暢性及安全性等層面，再考量採用雙T路口連通大智路，兩路口距離僅 10 公尺，且車道儲車空間不足，即便配合路口號誌規劃，其打通後路口服務水準降低，且鐵路高架計畫此一重大建設之完成，勢將造成此一區域對於道路服務水準的需求倍增，倘採取雙T路口方式連通大智路，而將現有已做為停車場預定地之停35用地撥用作為道路用地，將造成此一區域停車用地之高度不足，則採用雙T路口不僅將造成道路服務水準降低，亦使得臺中車站週邊停車空間之缺乏，反而更無助於車站前後站之串連。

經綜合考量大智路延伸線形之順暢性、安全性等層面，道路線型以道路順接為較佳方案，故本案依據都市計畫將開闢長度約 160 公尺，寬 20 公尺之道路(詳圖 2.1)，完成後可使旅行時間節省、行車成本節省、肇事成本節省及土地使用效益提升等。

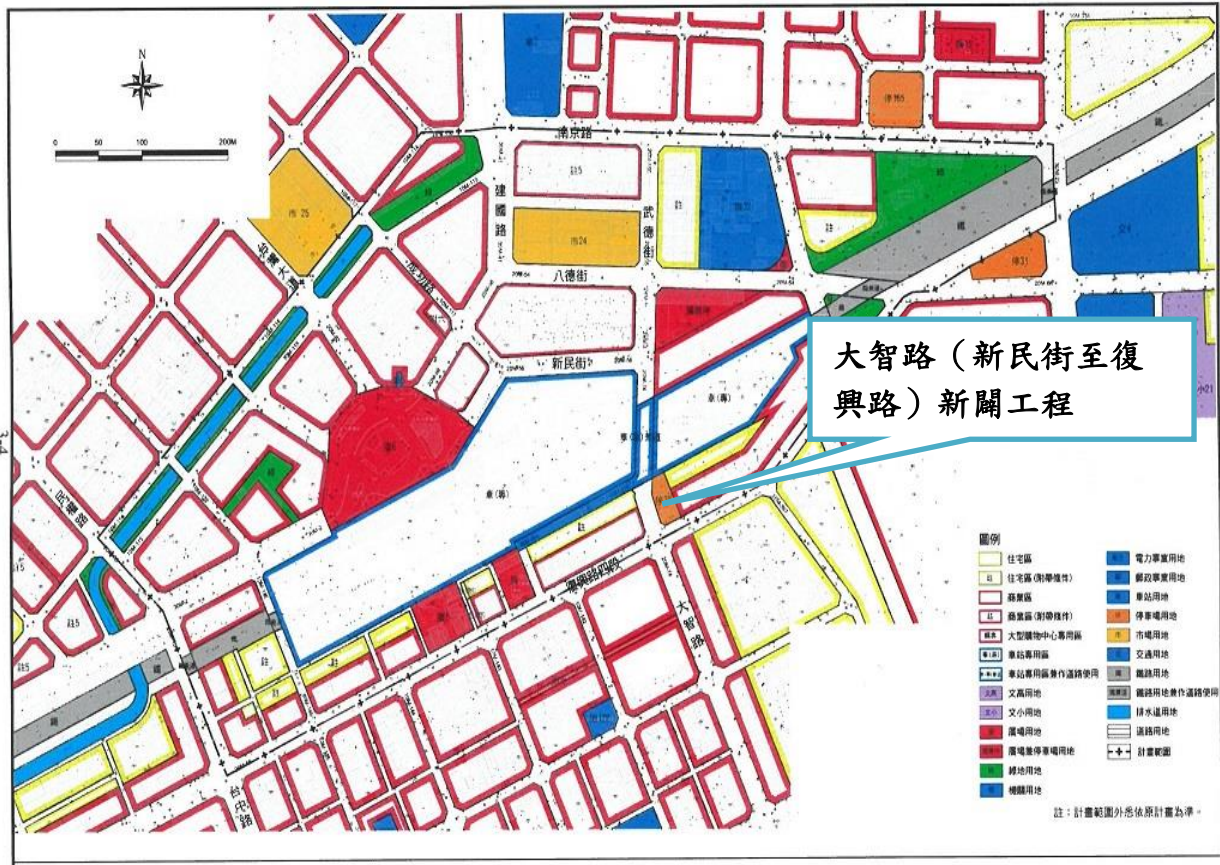


圖 2.1 大智路打通示意圖

三、目前辦理情形

1. 用地部分：

大智路新闢工程(大智慧大樓等變更為道路用地)前經內政部都市計畫委員會同意以直通方式，採行連接前後站之大智路方案辦理，已由市府 104 年 7 月 17 日府授都計字第 1040142347、10401423471 號公告發布實施，且分別於 104 年 11 月 3 日、104 年 12 月 29 日及 105 年 3 月 29 日舉行三次公聽會，會中由相關權責機關針對所有權人等，所陳都市更新、以土地交換、一樓挑高原地重建或聯合開發方式等疑義，提供說明。又為維護所有權人財產權益，經取得三家不動產估價師之查估成果，擇優補償所有權人，已於 106 年 8 月 3 日召開協議價購會議，總計有大智慧

大樓內及大智路打通範圍土地各 1 位所有權人完成協議價購；本案徵收計畫書由地政局 106 年 10 月 18 日陳報內政部，內政部於 106 年 11 月 24 日退請就輔導轉業措施、交通手段、其他取得方式、協議價購價格訂定資訊及訴訟案件辦理情形查明補正，本局已逐項查明修正；另按土地徵收條例第 30 條第 1 項前段規定「被徵收之土地，應按照徵收當期之市價補償其地價。」，已提交地價評議委員會於 107 年 3 月 28 日評定市價。徵收計畫書於 107 年 5 月 2 日函送本府地政局審查，俟審查通過後由該局函送內政部排入大會審查。

2. 工程部分：

本案工程分階段進行施工，分為大智路打通工程(一標)、大智路打通範圍之建物拆除工程及大智路打通工程(二標)，目前大智路打通工程係銜接新民街側與臺中車站車專兼道，工程進度如期，預計 107 年 5 月 15 日完工，另大智路打通範圍之建物拆除工程已由本局開口契約先行規劃設計完竣，於 107 年 3 月 29 日將工程採購案上網公告招標，俟用地取得完成法定程序後，工程即可申報開工作業。

四、預訂後續辦理期程

本案預訂 107 年 4 月底收取地政局之徵收土地宗地市價清冊後，於 107 年 5 月上旬重行陳報徵收計畫書，提交內政部審查，倘土地徵收程序進行順遂，預訂 107 年 11 月徵收公告，107 年 12 月底發價徵收補償費。另工程部分將於用地順利取得後再接續辦理相關發包事宜。

【附件一】

「東區大智路(站區至新民街至復興路)新闢工程」都市計畫及用地取得歷程大事紀

序號	時間	事項
		張溫鷹市長階段：
1	82	原 82 年行政院原則同意臺中市區鐵路地下化，後因中央為擷節經費改採高架，並經行政院 95 年 2 月 13 日院臺交字第 0950002090 號函核定。當時無相關協調或承諾事項。
		胡志強市長階段：
1	960516	變更台中市都市計畫（配合台中都會區鐵路高架捷運化計畫—台中車站地區）案於 96 年 5 月 16 日、98 年 12 月 15 日都市計畫公開展覽。96 年 5 月 16 日草案公展時即於停 35 西側（即現大智慧大樓處）規劃一條 20 公尺計畫道路，以打通大智路。
2	961018	臺中市都委會 96 年 10 月 18 日第 222 次會議審議決議，有下列各點意見需修正，略以「依據劃定範圍規定需優先辦理都市更新整體開發；於配合台中都會區鐵路高架捷運化之重大建設必要時，則採一般徵收、撥用等方式取得公共設施用地，土地使用分區並恢復為原分區。」。
3	961220	臺中市都委會 96 年 12 月 20 日第 223 次會議審議通過。
4	980908	內政部都委會 98 年 9 月 8 日第 714 次會議審議決議「關於臺中市政府提案修正『建國市場周邊地區優先辦理都市更新單元』之範圍，將變更為廣場及道路用地之內容劃出建國市場周邊優先辦理都市更新單元範圍，並改採一般徵收（撥用）方式辦理，其範圍面積 3.25 公頃修正為 3.02 公頃乙節，同意依臺中市政府所提修正內容通過。」。本次會議僅決議由都市更新改採一般徵收方式辦理。
5	990319	臺中市都委會 99 年 3 月 19 日第 243 次會議審議決議，將專案小組意見及人民陳情意見轉請內政部審查，另請地政單位從優辦理土地公告現值評定，請建設局檢討高樓層拆遷補償標準，以利合理補償並從優處理。
6	990907	內政部都委會 99 年 9 月 7 日第 738 次會議審議決議，涉及都市計畫更新之變更案部分，依第 714 次會議決議辦理，另編號變 5 變更案，由臺中市政府賡續妥善辦理後，再提送內政部都委會討論。
7	1000310	本府 100 年 3 月 10 日公告實施變更台中市都市計畫（配合台中都會區鐵路高架捷運化計畫—台中車站地區）（第一階段）案。其中大智路北向銜接臺中車站主體都市計畫變更步及現況拆遷補償協調，內政部都委會暫予保留。

8	1010510	臺中市都委會 101 年 5 月 10 日第 12 次會議審議決議：「大智路延伸新闢道路係為服務新車站及聯繫車站前後之重要交通動線，亦為行政院核定「台中都會區鐵路高架捷運化計畫」中，市府應配合辦理之事項，建議應維持原變更方案」。
9	1010914	臺中市都委會 101 年 9 月 14 日第 14 次會議審議決議，略以「二、…開發方式修正採一般徵收、撥用方式辦理。三、經綜合考量大智路延伸線形之順暢性、安全性、配合鐵路高架站區出入道路使用之時程急迫性、地主意願等層面，且採都市更新方式辦理將無法符合重大建設期程需求，維持原變更方案，並採一般徵收、撥用方式辦理。」。
10	1021001	內政部都委會 102 年 10 月 1 日第 812 次會議審議決議：「本案因臺中市政府於會中所提議方案與本會專案小組建議意見差異甚大，且因變更內容案情複雜，涉及人民權益甚鉅，為求審慎，請原專案小組先行聽取臺中市政府簡報，研提具體建議意見後，再行提會討論。」。
11	1021128	內政部都市計畫委員會再提會討論第 4 次會議決議，依下列各點研商可行替代方案： (一)若大樓不拆，以東側停車場用地作為聯繫前後站之可行性，並研擬周邊地區交通行車動線、安全之因應對策。 (二)若經審慎評估，仍以拆除大樓方案辦理，應評估下列之可行性 1. 適度提高並以市價徵收或補償土地及地上物，可行性。 2. 重新評估並詳予計算本案變更範圍併同鄰近停車場用地(停 35)、住宅區及商業區，以都市更新方式或其他整體開發方式辦理之可行性。
12	1030103 1030508	黃副市長國榮召開協商會議，就大智路開通替選方案請交通局儘速確定替代方案與車站結構之影響範圍確認方案內容，並請建設局評估原方案（拆除大智慧大樓）之財務需求及可行性。
13	1030620	交通局於 103 年 6 月 20 日召開「配合臺中都會區鐵路高架捷運化計畫-臺中車站地區周邊界面協商會議」，提供替代方案，都市發展局將就該會議決議內容及相關權責單位配合研提替選方案陳報內政部都委會審議。
14	1030709	都市發展局局長率隊至現地向當地里長及里民說明該路段都市計畫辦理情形，將地方意見提供內政部都委會審議參考。
15	1030730	本市議會針對臺中車站周邊地區配套措施成立專案小組，共召開 7 次會議，於 103 年 7 月 30 日配合當地里長建議大智路打通之事項決議請本府儘速提內政部都委會審議。
16	1031024	建設局召開「東區大智路(站區至新民街至復興路)新闢工程」協議價購第一次專案研商會議
17	1031028	內政部都市計畫委員會 103 年 10 月 28 日召開本案第 5 次專案小組會議決議，請臺中市政府與商業大樓及土地所有權人先行協商，如有具體共識意見則逕提委員會審議，如無法達成共識，則再交由專案小組繼續討論。

		林佳龍市長階段：
1	1040130	建設局召開「東區大智路(站區至新民街至復興路)新闢工程」協議價購第二次專案研商會議
2	1040204	建設局邀集相關單位及土地所有權人召開協議價購說明會，決議如下： 1. 市府提供之土地及地上物之權利價值，所有權人無法接受，希望能以更優惠之標準計算其補償金額。 2. 所有權人建議以換地或利用停 35 用地將建物東移辦理之方式，業經本府相關單位說明，無法源依據。 3. 本案各所有權人之意見表達，將由本府(都市發展局)一併提報內政部都市計畫委員會繼續討論。
3	1040407	交通局 104 年 4 月 7 日配合內政部都市計畫委員會審議提出「臺中車站大智打道路服務水準分析報告」，內政部都委會 104 年 4 月 7 日第 848 次會議審議通過，同意採大智路直通方案辦理，並請臺中市政府積極與現有住戶及土地所有權人依法妥予溝通、協調及研訂適當補償措施。
4	1040717	公告實施變更台中市都市計畫(配合台中都會區鐵路高架捷運化計畫—台中車站地區)(第二階段)案，大智路打通路段即為此一階段公告實施都市發展局 104.07.17 辦理都市計畫書圖公告。
5	1040820	新緯建築開發公司因變更都市計畫事件不服臺中市政府(都市發展局)104.6.24 府授都計字第 1040134771 號函提起訴願。
6	1040924	臺中市政府(都市發展局)附具答辯書送訴願管轄機關(內政部)。
7	1040907	都市發展局 104.09.07~104.10.08 辦理樁位公告。
8	1041103	臺中市政府(建設局)召開「東區大智路(站區至新民街至復興路)新闢工程」第一次公聽會
9	1041123	內政部 104.11.23 函送訴願決定書(認為訴願法第 77 條第 8 款「非行政處分」應為不受理之決定)
10	1041229	臺中市政府(建設局)召開「東區大智路(站區至新民街至復興路)新闢工程」第二次公聽會
11	1050329	臺中市政府(建設局)召開「東區大智路(站區至新民街至復興路)新闢工程」第三次公聽會
12	1050601	「東區大智路(站區至新民街至復興路)新闢工程用地查估採購案」公告招標
13	1050809	「東區大智路(站區至新民街至復興路)新闢工程用地查估採購案」決標予卓越、宇豐及庭譽等 3 家不動產估價師
14	1050825	「東區大智路(站區至新民街至復興路)新闢工程用地查估採購案」簽訂契約
15	1051215	臺中高等行政法院第 1 次準備程序庭
16	1060601	本市土地徵收補償市價查估作業預審小組 106 年第 6 次會(第一次, 3 家)
17	1060609	協議價購價格審查會 106 年第 1 次會議(第一次, 3 家)
18	1060620	協議價購價格審查會 106 年第 2 次會議審查通過(第二次, 3 家)

19	1060623	本市土地徵收補償市價查估作業預審小組 106 年第 7 次會議(第二次, 3 家)
20	1060706	臺中高等行政法院第 2 次準備程序庭
21	1060727	邀集交通局、地政局、都市發展局、法制局、警察局及中山地政事務所召開用地取得土地及地上物協議價購會前會議
22	1060803	召開「東區大智路(站區至新民街至復興路)新闢工程」用地取得土地及地上物協議價購會
23	1060811	本市地價及標準地價評議委員會 106 年第 8 次會議審議通過(卓越, 1 家)
24	1061016	建設局函送徵收計畫書
25	1061018	地政局陳轉徵收計畫書致內政部
26	1061124	內政部退請就輔導轉業措施、交通手段、其他取得方式、協議價購價格訂定資訊及訴訟案件辦理情形查明補正。
27	1070328	本市地價及標準地價評議委員會 107 年第 5 次會議審議通過
28	1070425	地政局檢送徵收土地宗地市價清冊(182,000 元/m ²)
29	1070426	臺中高等行政法院第 3 次準備程序庭
30	1070502	徵收計畫書於 107 年 5 月 2 日函送本府地政局審查, 俟審查通過後由該局函送內政部排入大會審查。