

臺中市議會第4屆第5次臨時會

盧秀燕市長訪日考察成果
專案報告



臺中市政府秘書處
臺中市政府運動局

報告人：處長 謝佳蓁
局長 游志祥

中華民國 114 年 3 月 12 日

盧秀燕市長訪日考察成果專案報告

目 錄

一、前言	2
二、參訪日程暨交流合作項目	3
三、赴日本進行城市交流及市政考察相關成果	5
四、結語	28

盧秀燕市長訪日考察成果專案報告

一、前言

臺中市與日本各界關係友好，交流相當密切，日本也是臺中市在全世界各地中，締結姊妹及友好城市數量第二多的國家，目前擁有 1 個姊妹市、8 個友好城市、1 個觀光友好城市，本市區公所締結 6 個日本姊妹區町，相關局處亦簽署多項交流備忘錄，在經貿交流、觀光旅遊、運動、教育及文化等範疇往來互動頻繁。

因為疫情影響及市政業務繁忙，市長上任以來尚無適當時機安排赴日本訪問，期間歷任日本台灣交流協會代表，以及多個日本友好城市首長等日方好友多次邀約前往日本參訪。本次為市長上任後首次率團前往日本進行城市交流及市政考察，頗受日本各界重視及隆重接待。

本府刻正積極推動臺中巨蛋體育場建設，預計今年完成基地開挖作業，工程穩健推進並預計 119 年完工，為因應國際賽事、大型展演盛會等需求，提供多元活動空間，中部地區民眾熱切期待本市再接再厲興建「大巨蛋」，因此，本次安排考察北海道 Es Con Field Hokkaido、札幌巨蛋、名古屋巨蛋、東京巨蛋等 4 個重要場館，參考學習相關軟硬體設計以及周邊配套設施之巧思，以更加精進本市市政建設規劃，帶動場館周邊整體發展。

此行也拜訪觀光友好城市名古屋市廣澤一郎市長並簽署全面友好交流備忘錄、拜會東京都小池百合子知事、日本台灣交流協會東京本部谷崎泰明理事長等政要，並會見規劃設計本市重大建設的建築師隈研吾、妹島和世等人，以及日本各界協助推動兩地交流往來的重要人士，除表達誠摯感謝之意，同時也邀請他們再次到訪臺中，親自感受臺中的美食美景及城市風貌。

本次訪日前往北海道、名古屋及東京等城市，行程結合本府積極推動之巨蛋體育場等各項重大市政建設，內容涵蓋城市外交、文化盛典城市、永續城市、招商引資等重要市政議題。

二、參訪日程暨交流合作項目

日期、地點	行程內容	交流合作項目
2月24日 北海道	參訪 Es Con Field Hokkaido 及周邊設施，包括：F Village、Masters Veras Hokkaido Ballpark 樂齡公寓等	1. 瞭解球場經營、內部設施及周邊交通規劃等，作為本市巨蛋及其他場館之參考和經驗學習。 2. 對未來步入高齡化社會各項因應措施提供經驗，供本市長照政策參考。
2月25日 北海道	參訪札幌巨蛋	瞭解球場經營、內部設施及周邊交通規劃等，作為本市巨蛋及其他場館之參考和經驗學習。
	參訪 AOA SAPPORO 水族館	臺中海洋館預定今年正式營運，透過與日本水族館的技術交流與策展經驗分享，提升臺中海洋館的營運品質。
	參訪札幌啤酒博物館	提供本市文化場館營運參考，並藉由將文化資產保存結合推廣教育與觀光，將在地文化與國際接軌。
2月26日 名古屋	拜會觀光友好城市名古屋市廣澤一郎市長	藉此次訪日機會，雙方簽署「臺中市與名古屋市友好交流備忘錄」，全面擴大雙方交流面向至觀光、產業、教育、體育、文化藝術等領域，並盼未來進一步推動簽署姊妹市或友好城市。
	參訪名古屋巨蛋	瞭解球場經營、內部設施及周邊交通規劃等，作為本市巨蛋及其他場館之參考和經驗學習。

日期、地點	行程內容	交流合作項目
2月27日 東京	參訪三井總部	汲取城市建設、場館運營、相關商業模式與開發經驗，做為未來招商及城市發展策略參考。
	拜會日本台灣交流協會 東京本部谷崎泰明理事長	針對臺日雙方公私部門往來交換意見，同時感謝日本台灣交流協會支持與協助本市與日本各界推動多元化交流。
	參訪墨田北齋美術館	推動兩地美術館合作，除供綠美圖策展規劃參考，亦提供國際文化藝術美展交流發展契機。
	參訪 SANAA 建築事務所	對本市重大建設及城市風貌規劃等議題進行討論，供城市發展及市容美化政策參考。
2月28日 東京	拜會東京都小池百合子知事	東京都特別注重永續發展及淨零排放等議題並常年舉辦各項國際活動，與本府政策契合，透過拜會汲取相關經驗，作為本市相關政策參考。
	參訪東京巨蛋及附屬設施	瞭解球場經營、內部設施及周邊交通規劃等，作為本市巨蛋及其他場館之參考和經驗學習。
	參訪隈研吾建築都市設計事務所	對本市重大建設及城市風貌規劃等議題進行討論，供城市發展及市容美化政策參考。
3月1日	搭乘班機返臺	

三、赴日本進行城市交流及市政考察相關成果

(一) 拜會觀光友好城市及日本首都行政首長，深化交流：

臺中市在全世界締結 43 個姊妹市及友好城市(姊妹市 29 個、友好城市 13 個、觀光友好城市 1 個)，日本是繼美國之外，締結姊妹及友好城市最多的國家，雙方友好關係淵源已久，有深厚的情感與合作歷史。此次是市長上任後首度拜訪日本，受到該等城市高度重視及熱烈歡迎。相關交流情形說明如下：

1. 拜會觀光友好城市廣澤一郎市長

日本名古屋市為愛知縣首府，人口約 230 萬，在日本各都市中排名第四，僅次於東京、橫濱及大阪，是日本三大都市圈之一「中京圈」的核心城市，同時也是日本中部地方與東海地方的中樞都市，以及愛知縣唯一的政令指定都市，為日本中部地方政治、經濟、文化、交通等領域中樞，在美國智庫 AT Kearney 發布的全球城市排名中，名古屋市被評為世界第 69 位的都市。

本市與名古屋市於 2019 年 10 月簽署「觀光友好城市交流協定」後，持續深化文化與觀光領域的合作，該市自 2021 年開始連續四年舉辦「台灣·台中夜市」活動，向名古屋市民介紹臺中魅力，並逐年擴大規模，去年參與遊客達近 9 萬人，吸引大批日本遊客，品味臺中特色小吃，體驗台式夜市氛圍，帶動臺中旅遊討論熱潮；本市於 2024 年舉行「名古屋夜市—西川祭」，邀請該市前來設攤及展演，向本市民眾介紹名古屋觀光魅力，奠定雙方良好的交流基礎。

為推動雙方更進一步拓展全面化交流，市長此次率團拜訪名古屋市廣澤一郎市長，除祝賀渠於去年底當選市長外，並簽訂「友好交流備忘錄」，擴大兩市交流範疇，深化雙方觀

光、產業、教育、體育、文化藝術等領域的全面交流，並期盼兩地友誼更進一步。

市長比喻雙方就像「朋友升格家人」，情同兄弟姐妹，尤其兩市地理位置與人口相近、產業發展均以工業與創新為主、城市觀光活動交流密切，三大關鍵讓雙方關係更深厚，希望未來交流更上一層樓。市長並邀請廣澤一郎市長、名古屋市議會日台議員連盟會長藤田和秀及市議員們再次拜訪本市，讓本市盡地主之誼，雙方可以如同家人團聚吃團圓飯。

廣澤一郎市長表示，由衷感謝各界協助雙方的交流往來，兩市簽訂「觀光友好城市交流協定」已 5 年，維持非常友好的朋友關係，現在雙方決定將合作範圍擴大，往後更要共同努力，朝向簽署最高等級的姊妹城市合作協定邁進。

廣澤一郎市長指出，名古屋自 2023 年開始，每年派遣名古屋市立高中的 20 名學生前往臺灣展開學校拜訪交流活動，今後不僅觀光，也將開展更多元的城市交流，也促進民間團體合作，相信雙方關係將更牢固。



市長與名古屋市長廣澤一郎簽訂全面友好交流備忘錄

2. 拜會日本台灣交流協會東京本部谷崎泰明理事長

「公益財團法人日本台灣交流協會」係日本政府設立的民間機構，協會本部設於東京，會長為大橋光夫、理事長為谷崎泰明，在臺設有臺北事務所及高雄事務所，分別由片山和之代表、奧正史所長管轄，提供居留臺灣之日本僑民與日籍旅客之入境、停留、子女教育等行政支援與服務，同時推動雙方貿易、經濟、技術與文化交流等各項工作，為實質的日本駐臺大使館。因中部地區日僑人數眾多，自西元 2016 年 10 月起，由本府無償借用臺灣大道市政大樓文心樓場地，供該協會於每月第 1 個星期三下午辦理領事相關業務。

市長受邀出席日本台灣交流協會安排的午宴，谷崎泰明理事長熱情地邀請市長遠眺並介紹此次將拜訪的東京巨蛋及都市規劃特色，雙方相談甚歡。谷崎理事長為資深外交人員，曾任日本駐印尼及越南大使，熟悉東南亞事務，市長亦特別向谷崎泰明理事長致謝，感謝日台交流協會一直以來對臺中市的支持與協助。

臺中與日本有很深的歷史文化淵源，市府與協會互動密切。去年市長曾邀請該協會片山代表擔任臺中購物節代言人並參與日本篇宣傳廣告拍攝，深獲好評，成功協助行銷購物節活動，也增進日本民眾對臺中的認識。去年是 921 大地震 25 周年，市府特別舉辦紀念活動，邀請日本等協助救災的國內外單位到場，片山代表特別撥冗到場致意。此次市長也表達感謝片山代表及協會同仁對於臺中與日本各項交流的支持。



市長感謝日台交流協會一直以來對臺中市的支持與協助

3. 拜會東京都小池百合子知事

東京都人口約 1,400 萬人，為亞洲地區最重要世界級大都會之一，此次訪日特別安排會晤小池百合子知事，市長與小池知事有許多相同之處，兩人都從主播記者轉入政治界，也是各自城市的首位女性市長，雖為雙方首次見面，卻非常有默契也相談甚歡。

兩市在政策上有諸多可相互學習之處，東京都在推動少子化政策上不遺餘力，為減輕養育子女的家庭負擔，推出育兒補助、凍卵補助及給予育嬰假企業獎勵金等措施，而本市積極推動「公托倍倍增、公幼再加量、區區親子館」，近 5 年公幼增加 268 班，增速近 3 倍；更進階推行「幼托 2.0 職場托育」，於去年底完工打造中部首座公務機關職場公托，114 年再推出「好孕專車」及全國最高凍卵凍精補助，期盼完善教保服務，共創幸福友善職場，減緩市民經濟負擔，讓年輕人願生樂養，實現幸福家庭夢想。

東京都亦特別注重推動永續發展及淨零排放相關計畫，與市府環保永續理念契合。本市已於 111 年公布「2050 臺中市淨零排碳路徑」，以「無碳無憂」為願景主軸，更進一步於 112 年發表臺中市自願檢視報告 2.0 (VLR2.0)，強化連結聯合國永續發展目標，將永續指標由 103 項增加至 148 項，永續計畫由 106 項增加至 145 項，以實際行動參與國際氣候倡

議，並榮獲「2024 第 17 屆台灣企業永續獎」白金級第一名殊榮，持續打造臺中成為與國際接軌的幸福永續城市。期盼未來與東京都政府交流相關經驗，共同為地球永續發展盡心力。

雙方會晤時，小池知事特別宣傳該市將於今年主辦 2025 年世界田徑錦標賽(2025 World Athletics Championship)、2025 東京聽障奧運 (Tokyo Deaflympics 2025) 兩項重大國際賽會活動，並期盼透過舉辦此類大型活動，展現一個城市對於不同族群的重視及關懷，也期許兩市在弱勢族群的權益及相關政策發展都能越來越好。小池知事也特別提到臺中的奶茶十分有名，市長則提及臺中是珍珠奶茶的發源地，邀請知事有機會到訪臺中體驗美食文化。

東京都與臺中都是幸福宜居城市，兩市在永續發展、兒少政策、智慧城市等面向有許多共同性，此次拜會東京都政府將為未來合作奠定基礎，期望透過政策對話與實際行動，推動更具前瞻性的城市治理策略。



市長拜會東京都小池百合子知事

(二) 考察日本四大巨蛋，供本市未來規劃興建大巨蛋參考：

臺中目前正在興建臺中巨蛋體育場，預計 2030 年完工，但中部地區仍熱切期待「大巨蛋」誕生，因此本次安排考察北海道 Es Con Field Hokkaido、札幌巨蛋、名古屋巨蛋、東京巨蛋等重要場館與周邊附屬設施，透過參訪不同巨蛋的經營模式及場館設施規劃，更加精進臺中市政建設在軟硬體方面的結合，期能打造兼具賽事、展演與商業機能的多功能場館，提升場館利用率與經濟效益，並促進運動、觀光產業發展，進一步帶動臺中城市發展。

1. 參訪北海道 Es Con Field Hokkaido 及周邊設施：F Village、Masters Veras Hokkaido Ballpark 樂齡公寓

該球場位於北海道北廣島市，於 2023 年正式啟用，是日本具有先進的設施與創新概念的棒球場。這座球場是北海道棒球園區的一部分，整個園區占地約 32 公頃，球場面積約 5 公頃，可容納 3 萬 5 千名觀眾，提供多樣化的觀賽體驗，讓球迷能以不同方式感受賽事氛圍。球場外觀以北海道傳統房屋風格設計，並採用伸縮式屋頂減少天候影響，內部設備擁有世界最大的 LED 螢幕，此外，球場內野草皮區導入受美職大聯盟(MLB)球團與球員好評的「B1K」特殊草皮，比天然草皮的耐久性更高，減輕球員的身體負擔。

市長及市府團隊 24 日抵達日本後，隨即前往參訪這座日本職棒(NPB)北海道日本火腿鬥士隊的全新主場，由球場開發本部長前沢賢先生親自接待、區域開發部長小川太郎先生導覽，該球團更在全世界最大的 LED 螢幕上，用英文秀上「歡迎盧秀燕市長蒞臨 ES CONFIELD HOKKAIDO」，熱情向市長與市府團隊來訪表示歡迎。

Es Con Field Hokkaido 是日本最具創新概念的棒球場，不僅擁有伸縮式屋頂設計，還結合飯店、商場、溫泉設施及智慧科技，創造全新的球迷體驗模式。此行市府團隊特別關注該場館在硬體結構設計，更盼參考其營運管理模式、企業合作策略及球迷參與機制等方面的發展，作為臺中巨蛋及未來大巨蛋的規劃參考。

球團安排訪團巡視球場與牛棚，與球員同視角親身感受精良的球場設備，更對於球場螢幕、護網設計及草皮養護等細節逐一探詢了解。此外，球場的座位設計也較一般球場寬敞，雖然犧牲觀眾座位數，但卻讓親自到場觀賽的球迷享有較佳的觀球體驗，提高前往球場觀賽以及使用周邊設施的意願。另訪團也受邀參觀不對外開放的教練辦公室與球員休息室等多元設備，辦公室內硬體設施舒適，而球員休息室風格不同一般球場，除具有休息功能之外，亦設置中央沙發區及電視螢幕，燈光也能視需求調整明暗，讓球員身心都能充分休息之外，還具備休憩及交誼功能。



市長日本巨蛋巡禮首站，參訪北海道 Es Con Field Hokkaido

園區內還設有棒球主題飯店、露營場、溫泉、餐廳、購物商場、戶外遊樂區、農業學習設施等附屬設施，甚至有 F Village 醫療中心及 Masters Veras Hokkaido Ballpark 樂齡公寓，結合居住、教育、醫療與社會福利機能，市府訪團也藉此機會觀摩學習。

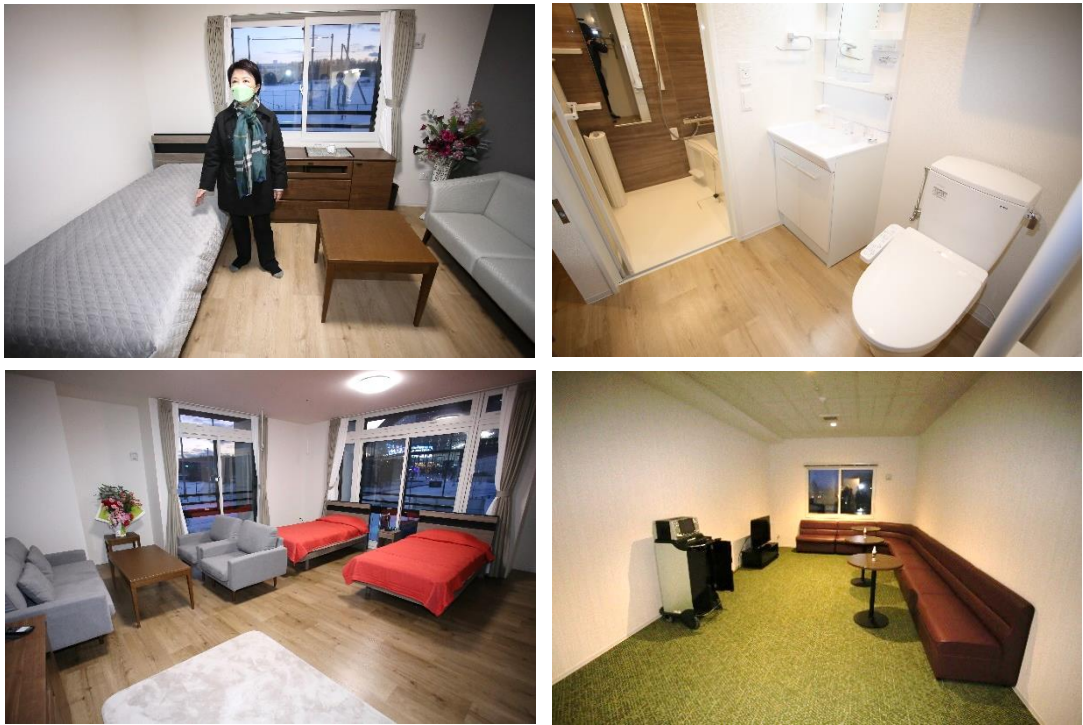
「F Village」園區以 Es Con Field Hokkaido 為中心，兼具住宿、美食、溫泉、購物、休憩等多種機能，球場外並開設幼稚園、食育農場、老人養護醫療中心等。其中 Masters Veras Hokkaido 樂齡公寓，係為 60 歲以上老年人提供的租賃房屋，設施以豪華飯店的氛圍設計，內含眾多設施，使居住者的日常起居更加舒適、人性化，公寓內部分樓層已有居民入住，目前也持續招募居民中。

樂齡公寓內設施不僅注重舒適度，也專為老年人的需求設計，客房配置共 290 間客房，面積範圍從 25.92 平方公尺至 57.32 平方公尺，無論是單人或家庭入住，都能找到合適的空間。部分房型甚至可遠眺「Es Con Field Hokkaido」，房間內部配置也將衛浴空間擴大，以因應有輪椅需求行動較為不便的居民使用，屋內也提供簡易廚房設備，滿足居住者的日常需求。

另公寓內餐廳提供多種菜單，滿足不同口味和營養需求，特別適合老年人及其家庭；亦設有便利商店提供生活必需品，以及咖啡廳、大型公共浴場、健身室、卡拉 OK 室等完善設施：這些設施既能保持住戶的健康，又提供娛樂選擇，促進社交活動。此外，定期舉辦的開放日活動，也能吸引更多人來參觀並了解這些設施和服務，促進家庭功能。在這裡不像刻板印象中的老年生活環境，而是一種充滿對未來展望、享受更健康、更積極

的老年生活的生活方式。

臺中市的資深市民人口逐年攀升，截至 114 年 1 月，本市資深市民人口已達 47 萬 6,676 人，占全市人口的 16.66%。因此，長照政策為市政推動的重點，持續積極布建長照資源及建構綿密長照網絡，統計至 114 年 1 月，已布建高達 1,875 處長照資源、10 家失智共照中心執行個案管理服務，此外，亦設置 45 處失智據點，行政區涵蓋率達百分百，機構數全國第一。未來因應本市新興產業發展及區域醫療需求，如本市北屯區未來有巨蛋體育館落成，可借鏡本案之經驗，於周邊打造新型態的長照機構，促進在地經濟發展同時，兼顧市民健康照護。



樂齡住宅環境以飯店式的氛圍設計，內部規劃更符合居住者需求

2. 參訪札幌巨蛋

市長率團前往日本六大巨蛋之一的札幌巨蛋參訪，由取締役事業本部長西出幸廣親自接待。札幌巨蛋於 2001 年正式啟用，營運已有 20 年歷史，興建時就設計多目標功能，可容納約 5 萬 3 千名觀眾，建築採用全罩式圓頂結構，外觀極具未來感。

這座球場以其獨特的「可移動式天然草皮系統」聞名，能夠同時滿足棒球與足球的需求，足球比賽時，天然草皮場地可從場館外部移入，而棒球比賽則使用固定的人工草皮場地，這項創新技術不僅確保草皮維持最佳狀態，也讓場館能靈活切換不同運動類型，甚至可舉辦雪地賽事或冰上運動。曾舉辦過 FIFA 世界盃、日本職棒明星賽、冬季運動賽事等，以及演唱會與展覽等活動，展現其作為國際級場館的多功能性。

市長在球場人員引導下，逐一參觀座位席、賽場、牛棚、球員休息室及觀景台等設備，對於該巨蛋除了擁有移動式草皮、觀眾席可 90 度旋轉收納外，甚至考量主客場球隊公平性，場館周邊都有遮光開闔設計，讓人充分感受到日本職人的用心與專業，非常值得臺灣學習。

北海道冬季因大雪覆蓋，札幌巨蛋的室內空間開放周邊居民使用，提供走道區域讓居民慢跑運動，並在柱子上標示跑步距離，讓運動者能掌握自己的運動路程，在偌大的場館中，處處皆可看見設計者的小巧思。



市長參訪札幌巨蛋盛讚多功能設計巧思

3. 參訪名古屋巨蛋

名古屋巨蛋參訪行程由名古屋巨蛋株式會社專務取締役真能秀久親自接待。名古屋巨蛋為日本六大巨蛋之一，為一座多用途室內體育館，於 1997 年啟用，可容納約 4 萬 500 人，除了棒球比賽，還可舉辦各類體育賽事、演唱會和展覽等大型活動，成為日本中部地區的重要活動場館。

名古屋巨蛋土地及場館全由民間自主投資興建，自啟用以來二十餘年，一直是日職中日龍隊主場館，加上多元化經營模式，在未有政府補貼情形下，營運狀況一直維持穩定盈餘，主場球隊營造加上靈活營運方式，也可納入未來大巨蛋可參考的方式之一。

市長至球場實地考察時，也關心人工草皮設置方式。名古屋巨蛋比照東京、大阪等巨蛋場館的人工草皮，都採固定式的草坪，所以對於作為演唱會等多元化經營時，如何做好草皮保護措施值得深入探討，盼藉由比較不同設備

或設計的利弊優劣，作為後續臺中興建大巨蛋參考運用。



市長率團參訪名古屋巨蛋

4. 參訪東京巨蛋及野球殿堂博物館、讀賣巨人隊官方商店、LaQua 綜合商場等附屬設施

此行由東京巨蛋株式會社北原義一會長親自接待與簡報，東京巨蛋是去年世界棒球 12 強賽中華隊奪冠的賽場，中華隊預計明年也將在此展開世界棒球經典賽，此座球場對臺灣人特別有意義。東京巨蛋為日本六大巨蛋之一，也是亞洲最具代表性的體育場館，於 1988 年正式啟用，可容納約 5 萬 5 千名觀眾，除作為日本職棒讀賣巨人隊的主場辦理棒球賽事外，其他各類型運動賽事、演唱會、展覽等活動每年多達數百場，展現其作為多功能場館的多樣靈活性。

此次參訪，除瞭解球場歷史與營運狀況，也特別觀察全日本巨蛋球場唯一的充氣式屋頂薄膜設計優劣，以及結

合周邊發展「東京巨蛋城」與「野球殿堂博物館」的成功經驗。

東京巨蛋充氣式的屋頂結構設計為其最大特色，透過內部氣壓維持穩定形狀，提供全天候比賽與活動空間。作為營運超過 30 年的運動娛樂聖殿，球場也與時俱進的進行設施設備汰舊換新，包括人工草皮更新、觀眾席更新、全面導入電子支付、多元入場管制系統、升級照明與音響設備，確保球迷能享受最佳的觀賽體驗，為東京巨蛋帶來更多附加價值。

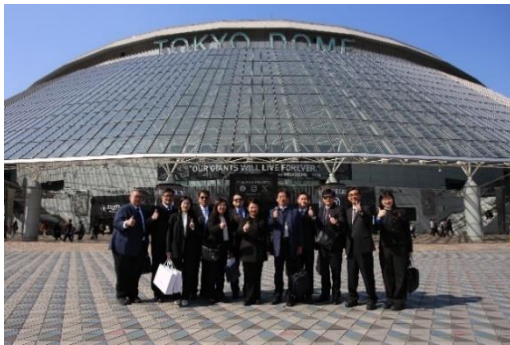
以東京巨蛋為核心發展的「東京巨蛋城」，是位於東京都心的一座綜合娛樂園區，結合遊樂園、購物、美食、溫泉與住宿設施，豐富多元的選擇，滿足不同族群的需求，加上其地理位置優越，交通極為便利，使其成為國內外遊客的熱門目的地，展現其作為亞洲、日本核心娛樂區的獨特魅力及影響力。

東京巨蛋不僅是棒球與娛樂的重要場館，其周邊的附屬設施也為訪客提供豐富的體驗。首先，野球殿堂博物館成立於 1959 年，該館不僅是日本棒球歷史的重要見證，更是推動棒球文化傳承的核心基地，館內展示日本棒球發展歷史、重要球員與經典賽事的文物，並設有「名人堂」，表彰對棒球運動有卓越貢獻的選手與相關人士，透過珍貴的收藏品與展覽，讓民眾深入了解棒球的歷史軌跡與精神價值，對棒球的熱情得以世代延續，鞏固棒球作為日本國民運動的地位。

日本職棒讀賣巨人隊官方商店對於棒球迷及遊客來說，不僅是購物的場所，更是一個與球隊文化深入接觸的機會，讓球迷能夠將喜愛的隊伍和其象徵性商品帶回家，

進一步加深與球隊的情感連結。對於熱衷於棒球的遊客來說，這是一個與日本職棒文化互動的橋梁，能夠藉此了解更多有關讀賣巨人隊的歷史與成就，也促進了球隊文化的傳播。

此外，東京巨蛋城內的 LaQua 綜合商場是一座結合購物、美食與溫泉的複合式商場，提供遊客多元選擇，滿足不同需求，最知名的是其天然溫泉設施，讓遊客在都市中也能享受舒適的泡湯體驗，感受日本文化。



市長率團參訪東京巨蛋及周邊附屬設施

(三) 拜訪協助臺中建設的建築師、投資臺中的日本企業代表，為重大建設取經及邀請擴大投資臺中：

日本有非常多企業在臺中投資，包括機械、精密機械半導體等產業及開發商場、購物中心等，例如三井公司投資 LaLaport 購物中心及三井 outlet 等頗受臺灣消費者歡迎。日本人才濟濟，跟臺中市有很多合作方案，例如日本知名建築師隈研吾先生為本市規劃「臺中巨蛋體育場」，

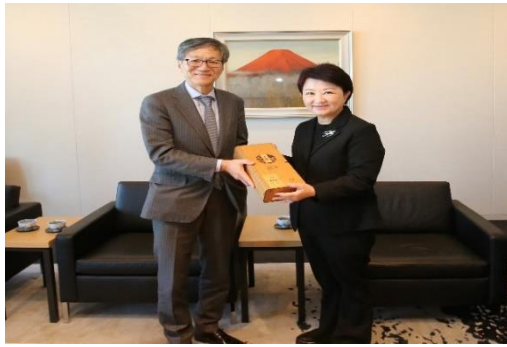
他同時也是東京奧運主場館國立競技場的設計者；而普立茲克獎得主妹島和世建築師則協助本市規劃「綠美圖」。對於這些在臺中有投資合作，或是協助推動城市建設的人士，此行也安排拜訪表達感謝，並借鏡城市發展及重大建設成功經驗。

1. 參訪三井公司總部

三井公司主要營業項目包括辦公大樓、商業設施、住宅事業等，代表性成功案件有 LaLaport、三井奧特萊斯購物城、東京中城。由於三井非常重視臺灣市場的長期經營，在該公司的全球市場布局表現中，臺灣的營業額位居首位，展現強勁的消費能力與市場潛力；投資金額方面，臺灣亦為僅次於日本的第二大市場，目前在臺中已有三井臺中港outlet、東區 LaLaport 等商業投資，未來可望在既有基礎上進一步拓展更多合作機會，加速臺中區域性平衡與發展。

本次參訪三井公司日本橋總部，並拜會副社長山本隆志先生，汲取三井澀谷宮下公園、日本橋及豐洲開發 1 至 3 期計畫等，瞭解該公司與日本政府合作進行都市更新及城市再造的經驗，這些成功案例與臺中鐵路高架化、大智路打通串聯火車前後站、引進三井 LaLaport 商場，帶動東區舊城翻轉經驗非常相近，改變了城市面貌，帶動區域新活力。

市長感謝三井重視臺中並持續投資，促進城市經濟。臺中正規劃興建大巨蛋，此行也參訪由三井公司營運的東京巨蛋，汲取寶貴經驗。山本隆志副社長則對三井臺中港outlet、東區 LaLaport 等臺灣員工的敬業認真態度給予肯定，未來可望在既有基礎上進一步拓展更多合作機會。



市長感謝三井重視臺中並持續投資，促進城市經濟

2. 參訪 SANAA 建築事務所

由妹島和世女士與西澤立衛先生共同創立的 SANAA 建築事務所，以簡潔、透明、流動性的建築設計風格著稱。他們的建築作品往往打破傳統的牆體界線，利用大面積玻璃、開放式佈局與輕盈結構，使建築物與周遭環境無縫融合。

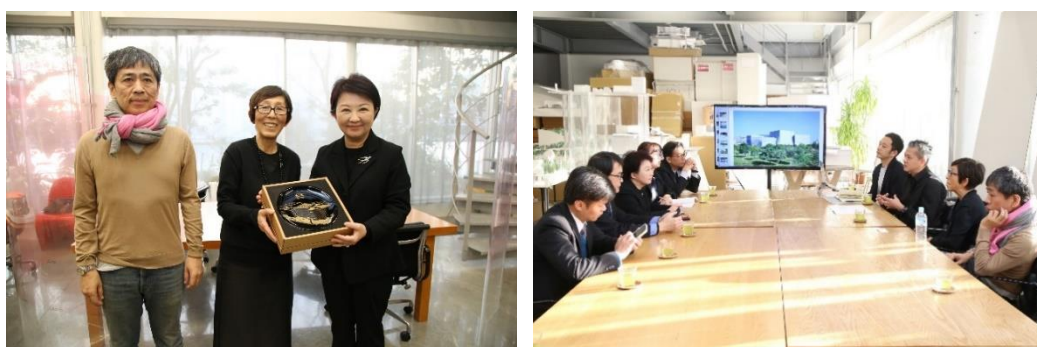
SANAA 建築事務所的設計理念強調建築與使用者之間的互動，並透過精細的材料運用與結構設計，創造靈活且富有層次感的空間體驗。他們的作品涵蓋商業建築、文化設施、公共空間及住宅，並在臺灣完成了臺中綠美圖，該建築展現了簡約而富有深度的空間語言，為當代建築提供了新的詮釋方式。

步入事務所，印入眼簾的是聚集各國年輕設計師的工作區，認真製作組裝充滿特色的建築模型，不同成長背景及國家文化的元素集結在該事務所，或許也是 SANAA 建築設計展現多元、新穎風格的原因之一。透過事務所大片

落地窗即能欣賞河川風貌，設計師們應該也在河水流動的景觀下激發出許多創作靈感。

為迎接臺中綠美圖開館，市長特別拜會妹島和世、西澤立衛及福原光太等建築師，感謝他們為臺中綠美圖的設計所付出的心力，並針對綠美圖開館前的相關細節進行討論。綠美圖距離完工已進入最後階段，一件偉大的作品跟建設是永無止盡的，開幕後包括周遭的綠美化工程或民眾親自體驗設施後所給予的回饋等，相關投資跟建設都不會停止，盼繼續與 SANAA 建築事務所合作，讓這座偉大建築成為臺灣的新地標，也是 SANAA 的代表作。

這次交流進一步加深了雙方的合作關係，也為臺中市在未來公共建築的設計方向提供寶貴經驗，期望藉由這樣的國際合作，提升城市的美學價值與居民的生活品質。



市長與妹島和世等建築師會面，針對綠美圖開館前細節進行討論

3. 參訪隈研吾建築都市設計事務所

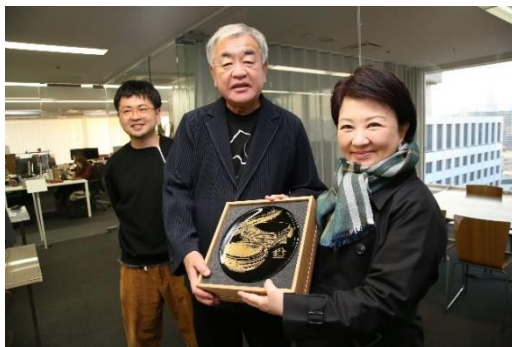
隈研吾先生是具國際影響力的日本建築師之一，憑藉獨特的建築哲學與創新設計，贏得多項國際建築大獎，並於 2021 年被《TIME》雜誌評選為全球百大影響人物。建築設計策略著重於採用當地天然材料，如木材、竹子、石材等，並藉由光影變化與空間設計，營造柔和且具有親和力的建築體驗。這種方式不僅賦予建築獨特的地域性，也

能提升永續發展的價值。他的作品以低調內斂、輕盈且充滿人文氣息的设计風格見長，被譽為「隈研吾流」，展現出東方美學與現代技術的完美結合。

此外，隈研吾亦批判 20 世紀建築界對高樓與地標性建築的執著，認為這種趨勢導致城市空間變得冷漠且與人疏離。因此，他提出「負建築」理念，主張建築應回歸自然，與環境和諧共生，而非單純追求高度與視覺震撼，此特點與臺中市推動永續發展的方向高度契合，此次會面也為未來的合作鋪路，希望能將這一建築哲學進一步落實在臺中的公共建設中，以提升城市環境品質與人文關懷。

參訪位於 Aoyama-Tower 的事務所，所內員工無特別劃分座位，每個工作區因應建築師們的討論需求自由運用，打破傳統辦公空間的限制，討論不同案件時能夠跳脫既有框架及思維，讓每一項創作及设计理念充滿獨特性；此外，因應疫情衍生的每週 1 日居家辦公上班制度，讓員工對於工作步調及時間的調配更具彈性。

本次市長拜會隈研吾建築師，感謝他為臺中巨蛋的设计與規劃所付出的努力，讓臺中這座城市建設寫下新里程碑，兩人也遠眺隈研吾建築師操刀设计的 2020 東京奧運主場館「新國立競技場」，期待臺中巨蛋順利完工，實現中部民眾的共同夢想。



市長參訪隈研吾建築都市設計事務所

(四) 考察日本市政建設，汲取營運經驗及發展交流契機

本府刻推動臺中海洋館、綠美圖、臺中市立美術館等重大市政建設，此行特安排考察 AOA SAPPORO 水族館、札幌啤酒博物館、墨田北齋美術館等地點，期盼透過考察及學習，增進國際合作機會，未來據以加強相關領域交流。

1. 參訪 AOA SAPPORO 水族館

北海道札幌市知名水族館 AOA SAPPORO 於 2023 年 7 月開幕，位於札幌市中心 moyuk SAPPORO 百貨商場的 4 至 6 樓，是一座結合自然生態與現代化都市的水族館設施，館內展示了豐富且多樣的海洋生物，展示主題有企鵝世界、水母夢幻世界、北海道獨有海洋生物以及多項互動體驗設施，以其獨特的都市型水族館概念、沉浸式展示技術與環保經營模式，在日本水族館界樹立新標竿。

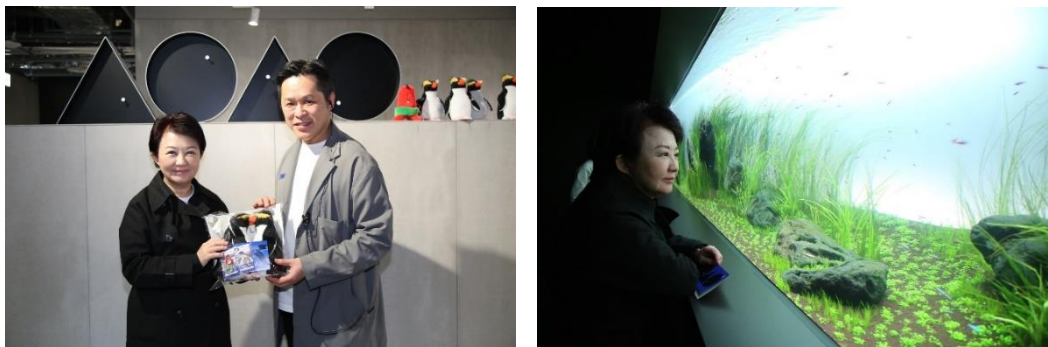
本次參訪由館長山內將生親自導覽，由於臺中海洋館預計將於今年暑假營運，市府團隊與 AOA SAPPORO 館方互相探討營運方針，做為臺中海洋館正式營運前重要經驗參考，進一步提升臺中與日本的水族館展示深度交流。

市府團隊特別關注該館如何運用光影技術營造沉浸式海洋體驗，以及如何透過與在地企業合作，強化地方觀光與生態教育的結合。此外，館內以「共生海洋」為主題，推動環境保育與永續發展的理念，與臺中海洋館未來的發展方向高度契合，為臺中市在打造海洋教育與觀光結合的場域提供寶貴參考。

相較郊外占地寬廣的海生館，AOA SAPPORO 水族館藏身札幌市的都會大樓中，整體布展朝精緻路線規劃，甚至結合日式庭院與「禪」哲學的概念，讓每個水族箱都像一幅畫，並藉由瀰漫空中的香氛精油，營造與大自然共

處、寧靜放鬆的氛圍。尤其該館「以人為本」，讓水族館展示與咖啡廳在同一空間並存共融，適當開放飲食而不影響生物環境維護，顧及消費者的需求，令人印象深刻。

藉由參訪一睹都會水族館的經營模式，由於該位館長過去也曾參與臺中海洋館的前期設計，因此也當面邀請館長來臺中參加今年海洋館的開幕儀式。山內將生館長對於訪團一行人對每處展示空間仔細觀察，具有濃厚興趣而感到開心，並希望能有機會到臺中回訪。



市長率隊參訪位於札幌市中心的 AOA SAPPORO 水族館

2. 參訪札幌啤酒博物館

札幌啤酒博物館作為日本唯一的啤酒博物館，承載著札幌的開拓史與啤酒產業的百年記憶。這座 1890 年建造的紅磚建築位於札幌市中心，交通便利，最初為製糖工廠，後轉型為啤酒工廠，最終因市民對文化資產的重視，被登錄為北海道的重要文化財。

博物館外觀由紅磚外牆與拱窗組成，與後方 48.5 公尺高的紅磚煙囪構築獨特的工業設施景觀，外觀可明顯看到札幌啤酒獨特的紅色星星裝飾。博物館展示啤酒製造歷史、釀造工具、歷代啤酒瓶、廣告海報及啤酒花實物，深入解說產業演變，一樓則設有付費的飲品試喝專區，讓參訪遊客可體驗黑標生啤酒、經典啤酒及開拓使啤酒等特色

飲品，體驗當地飲食文化。另一樓的紀念品專區也陳列許多博物館特有的伴手禮，人潮絡繹不絕。啤酒博物館於1987年開館，至2016年入館人次已達500萬，其中年輕顧客約占40%，顯示園區成功結合文化導覽與商業經營，將文化資產轉化為熱門景點。

札幌啤酒亦是國際性啤酒品牌，在日本可透過網路及自動販賣機購買，在我國亦於便利商店及家樂福等銷售通路均有上架銷售，本市烏日啤酒廠生產的金牌台灣啤酒，與札幌啤酒具有相似的發展軌跡及脈絡，台酒公司產製的啤酒，國內市占約有5成，品質及口味深受國人肯定，亦同樣具有進軍國際的潛力。

札幌與臺中有相似的城市發展歷史，皆在百年間因產業政策崛起，留下豐富的文化資產與產業歷史，札幌啤酒博物館的成功，在於對工業建築的妥善保存與修復。臺中可借鑑此經驗，積極保留文化資產，修復並探索背後的在地故事，打造獨特觀光資源，如東區帝國糖廠、南區臺中酒廠，北屯與太平沿臺三線的菸業產業路徑等。

札幌啤酒博物館的成功，顯示文化資產經過妥善的修復與再利用，可成為城市文化象徵與觀光亮點。臺中現有近200處有形文化資產，透過市府妥善的規劃與支持政策，相關成果如梧棲出張所成功轉型為日式精緻旅宿，結合文化導覽，帶動海線地方創生。

札幌啤酒博物館與產業方面的結合，與臺中帝國糖廠相當類似，帝國糖廠擁有「東區明珠」美譽，優美景緻獲義大利城市設計獎肯定，過去為糖業現代化據點，如今透過促參吸引民間機構進駐，兼具產業歷史展示、文化活動與特色市集功能，化身為城市綠洲。



市府團隊參訪札幌啤酒博物館

3. 參訪墨田北齋美術館

墨田北齋美術館為東京都墨田區公立美術館，於2016年開幕，美術館建築由日本當代知名 SANAA 建築事務所的妹島和世建築師操刀設計，以淡銀色的鏡面鋁合板打造美術館外觀，極具特色；展廳空間展示江戶時代後期的浮世繪畫家葛飾北齋之生平與每個時期代表作，以及其學生作品，並融合數位技術、模型與互動展示等技術。

受到高度評價的全球知名畫家葛飾北齋，1760年出生於本所割下水（現在的墨田區龜澤附近），90年的人生幾乎全在墨田區內度過，留下大量優異作品。墨田區為了做為區民驕傲而永久彰顯葛飾北齋這位本地偉大藝術家，並做為促進區域產業及觀光發展的區域活化據點，自2016年11月22日起，開始營運「墨田北齋美術館」。常設展示室藉由其代表性作品的複製品交織藝術家故事，介紹「葛飾北齋」與「墨田」的連結，以及葛飾北齋的藝術生涯。企劃展示室則運用調查研究成果，舉辦各種充滿吸引力的展覽會。除此之外，也推動講座、工作坊等各式普及推廣活動。

除認識藝術家葛飾北齋作品外，鑑於臺中市立美術館將於2025年底開幕，將作為未來大臺中地區藝術文化和當代藝術作品之重要據點，透過參訪體驗身為地方型美術

館，對於地方文化資產的保存活化，藝術教育與社區營造的關係，以及針對地方藝術與觀光、產業發展等面向，市長更表達期許透過本次良性的雙邊交流學習機會，締結未來兩館更多展覽、研究與教育推廣合作之可能。

東京都墨田區美術館之成立，除了當地政府希望能夠將葛飾北齋大師遺作永久展覽，並做為促進區域產業及觀光發展的區域活化據點，無論是邀請 SANAA 建築事務所妹島和世設計師設計美術館建築，或是連結現代與傳統，提升居民認同感等，都在為這個目標而努力。而臺中市立美術館坐落於中央公園與水湳經貿園區內，除了成為新穎的藝文據點外，透過市府妥善的規劃與支持政策，可藉由藝術吸引國內外遊客觀眾，連帶帶動在地觀光及產業發展。



墨田北齋美術館由 SANAA 建築事務所妹島和世建築師操刀設計

四、結語

臺中已躍升為臺灣第二大城市，本府積極推動各項國際級市政建設、舉辦大型盛會活動，以提高城市能見度及國際化，由城市首長率團互訪、親自行銷是重要方式之一。本次應日本台灣交流協會及日本各界盛情邀請，市長於疫情後首度率團造訪日本，市府團隊為發揮最大出訪效益，依據本府施政主軸與發展策略，於有限時間內妥善規劃拜訪城市首長、協助臺中建設、經濟發展的企業與建築師，並考察日本知名文化、經貿及體育場館設施。推動城市外交成果相當豐碩，深化與日本城市各領域交流，拓展合作機會，提升本市國際化的能量與面向。

此次訪日行程緊湊且成果豐碩，新聞局發布 8 篇市政新聞，獲得國內媒體廣泛報導，累計超過 312 篇平面、網媒及電視台報導。除以國內媒體為主要宣傳媒介，更獲得多家日本主流媒體主動採訪，包括日經新聞、讀賣新聞及中日新聞等，均對市長及市府團隊此次出訪成果予以報導，深化臺中國際能見度。

臺灣與日本擁有深厚的歷史文化淵源及人民情誼，在面對極端氣候與天然災害時，總是第一時間互相幫助、給予關懷與支持，臺日之間在經貿產業、觀光、教育、文化、運動等各方面的互惠交流合作，在兩地公私部門、各界人士的努力之下持續地推動及深化中，彼此間維持非常友好的互動關係，也希望透過這次出訪，能更加深本市與日本人民間的情誼，共同促進彼此城市繁榮發展。

衷心企盼各位議員給予更多支持及指導。

最後敬祝

各位議員女士、先生身體健康、萬事如意。