

簡報大綱

- 數字臺中(本市勞動力概況)

- 115年勞動政策重點
 - 1. 保障薪資

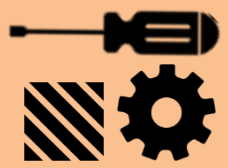
 - 2. 照顧家庭

 - 3. 護力勞權

- 結語



樂業臺中 幸福勞動



本市勞動力概況

15歲以上民間人口

246萬9,000人(男118萬2,000人，女128萬7,000人)

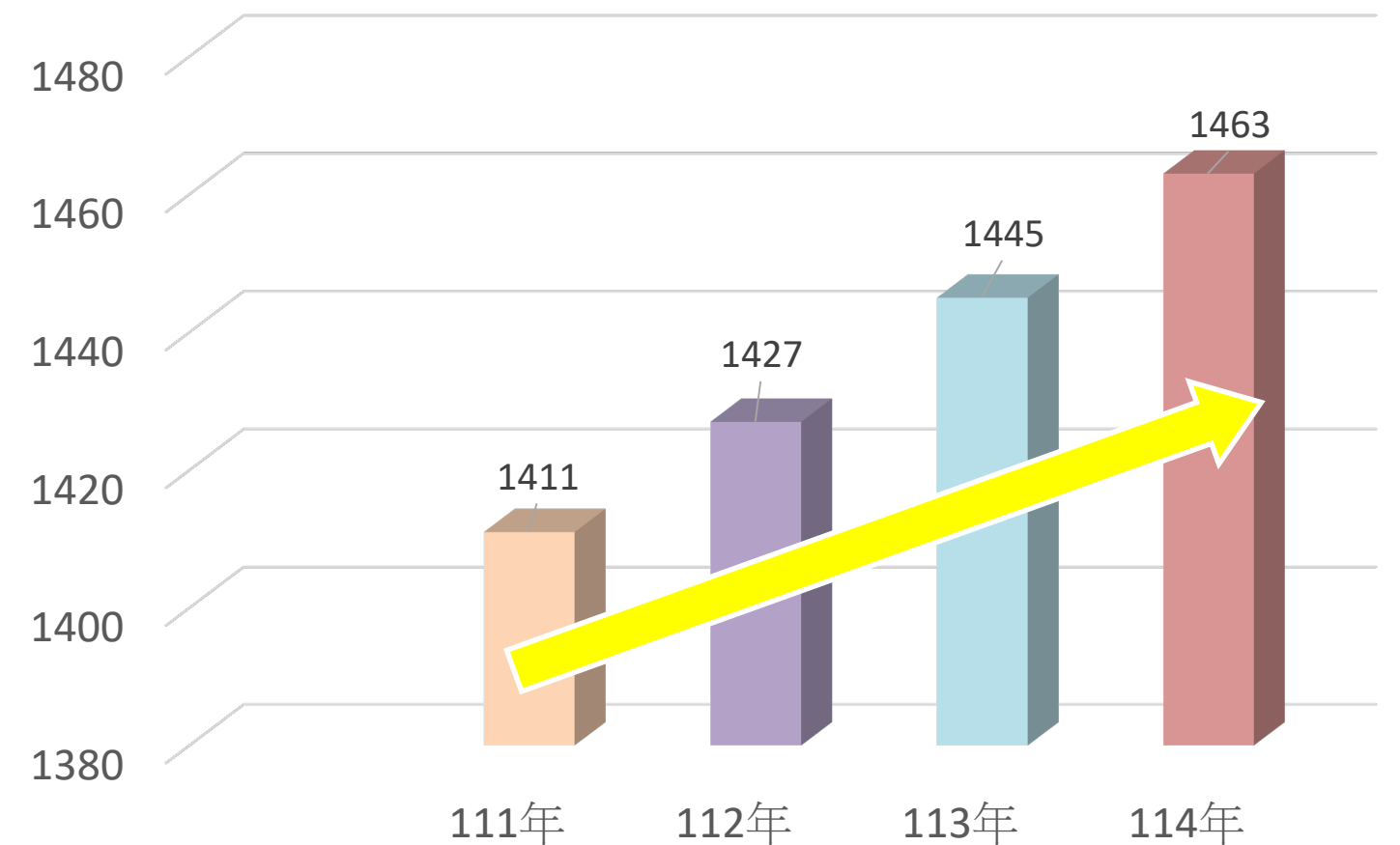
勞動力人口

151萬5,000人(男81萬6,000人，女69萬9,000人)

就業人口

146萬3,000人(男78萬9,000人，女67萬4,000人)

本市就業人口(單位：千人)



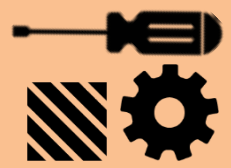
資料來源:勞動部勞動統計查詢網

- 1.111-114年本市就業人口持續上升。
- 2.截至114年本市就業人口達146萬3,000人，**勞動參與率61.4%，六都第2。**



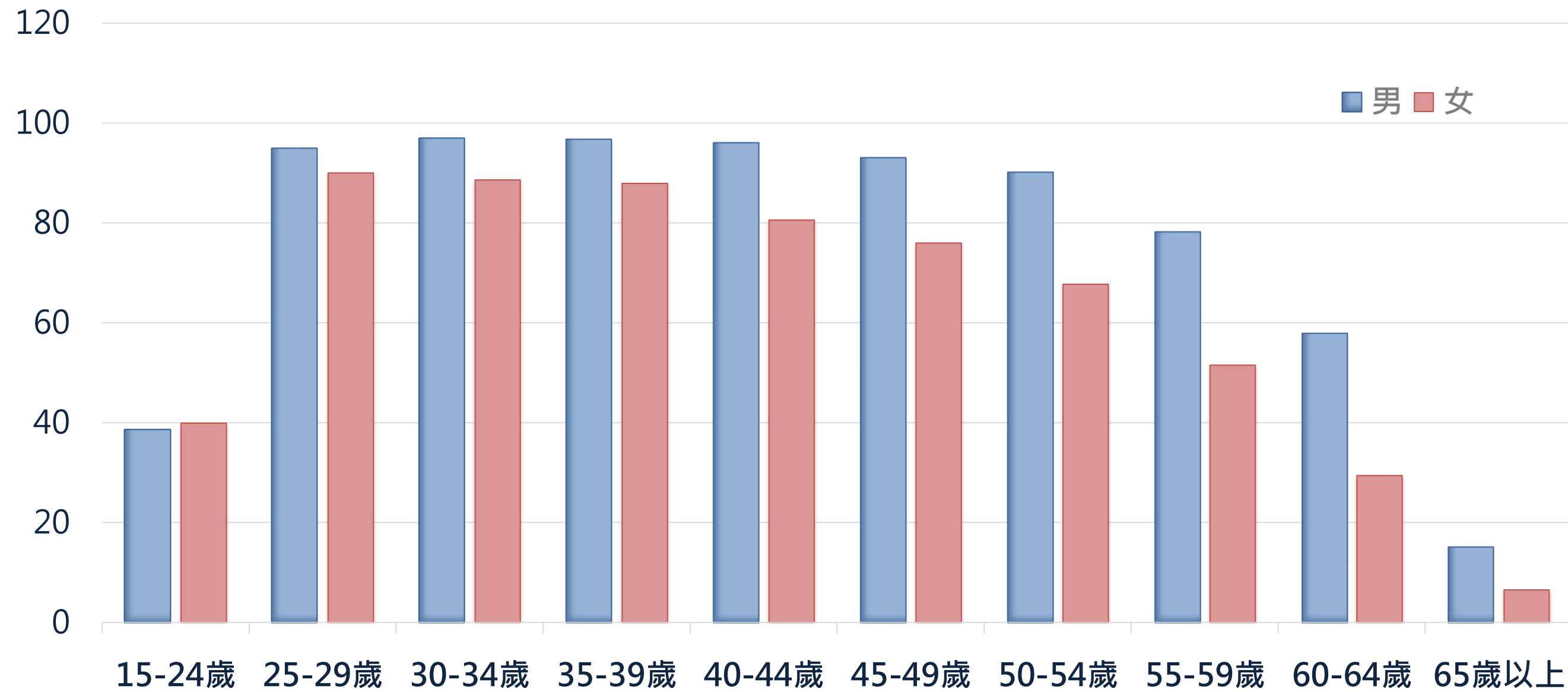
備註：

- ◎民間人口：指 15歲以上本國人口扣除武裝勞動力（現役軍人）、監管人口與失蹤人口，包括勞動力與非勞動力。（至於外籍人士、外勞及尚未取得中華民國國籍之外籍配偶等，則非本國人口。）
- ◎勞動力人口：指15歲以上可以工作之民間人口，包括就業者及失業者
- ◎就業人口：指在資料標準週內，年滿15歲從事有酬工作者，或從事15小時以上之無酬家屬工作者



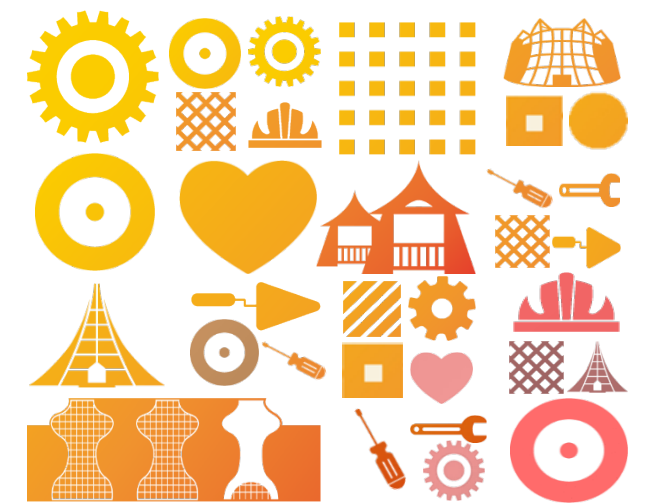
本市114年度勞動參與率概況

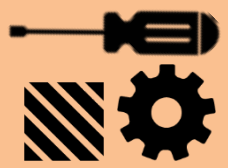
114年度各年齡層/男女之勞動參與率



資料來源:勞動部勞動統計查詢網

115年勞動政策重點

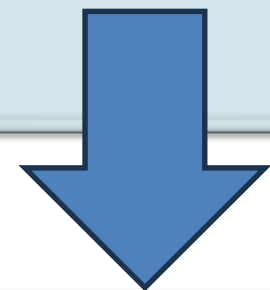
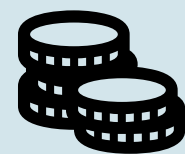




115年勞動政策重點

1. 保障薪資

- 最低工資法上路
- 基本工資調整機制法制化



穩定勞工基本生活

2. 照顧家庭

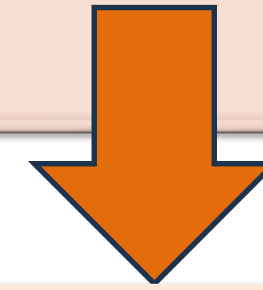
- 育嬰留職停薪彈性化
- 家庭照顧制度優化
- 開放家庭幫傭



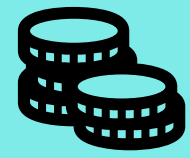
支持工作與家庭平衡

3. 護力勞權

- 病假權益保障
- 輔導簽訂團體協約
- 在地調解機制
- 職災勞工法律扶助擴大



強化權益保障機制



1.保障薪資(1/2)



『最低工資法』上路→113年元月上路，將基本工資升級為專法保障



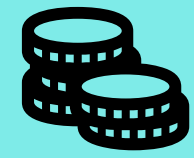
- ① 基本工資調整機制**法制化**，**納入消費者物價指數(CPI)**，明確參採指標。
- ② **加重**雇主給薪低於最低工資之**罰則**。
(處新臺幣2萬至100萬元罰鍰，情節嚴重者加重至150萬)
- ③ **設立跨領域研究小組**，先行評估最低工資調整後對產業之影響。

115年 薪 制 上 路

月薪/元



表：111-115年最低工資調整情形



1.保障薪資(2/2)



- 積極宣導**最低工資制度**，規劃逾1,000場次入場法遵輔導、逾50場次法令宣導會
- **優先針對高工時、高風險行業、多次違反勞動基準法及罰鍰金額較高者**之中、小型事業單位進行輔導



入場法遵輔導



法令宣導會

🏠 2.照顧家庭(1/4)

📌 育嬰留職停薪 新增可以『日』申請



- ① 子女3歲前得請2年育嬰留職停薪。
 - ② 其中6個月可領「8成薪資補貼」。
 - ③ 2年育嬰留職停薪其中30日，可以「日」申請。
 - ④ 雙親合計共有60日，可以「日」申請。
 - ⑤ 多子女家庭可依「不同子女需求」分別計算。
- 例：2名子女 → 各30日，合計爸爸和媽媽各有60日彈性照顧時間。

	申請方式	最多次數	提出期限
現有制度	<ul style="list-style-type: none"> 6個月以上 30日以上未滿6個月 	<ul style="list-style-type: none"> 4次 2次 	10日前
新增	1日	30次	原則：前5日提出 突發：前1日提出 (只限子女生病、停托、停課需親自照顧時)

🏠 2.照顧家庭(2/4)

📌 加強宣導「育嬰留職停薪彈性化」措施

- 辦理「入場訪視輔導及研商座談會」：
 - ① 針對僱用100人以上大型企業。
 - ② 主動入場提供制度說明與實務輔導。
 - ③ 強化大型企業制度銜接能力。
- 辦理「定點宣導講座」：
 - ① 針對50人以下中小型事業單位。
 - ② 辦理集中式法規說明與案例分享。
 - ③ 降低中小事業單位理解及執行門檻。



進入大型企業入場訪視輔導



定點宣導講座

🏠 2.照顧家庭(3/4)

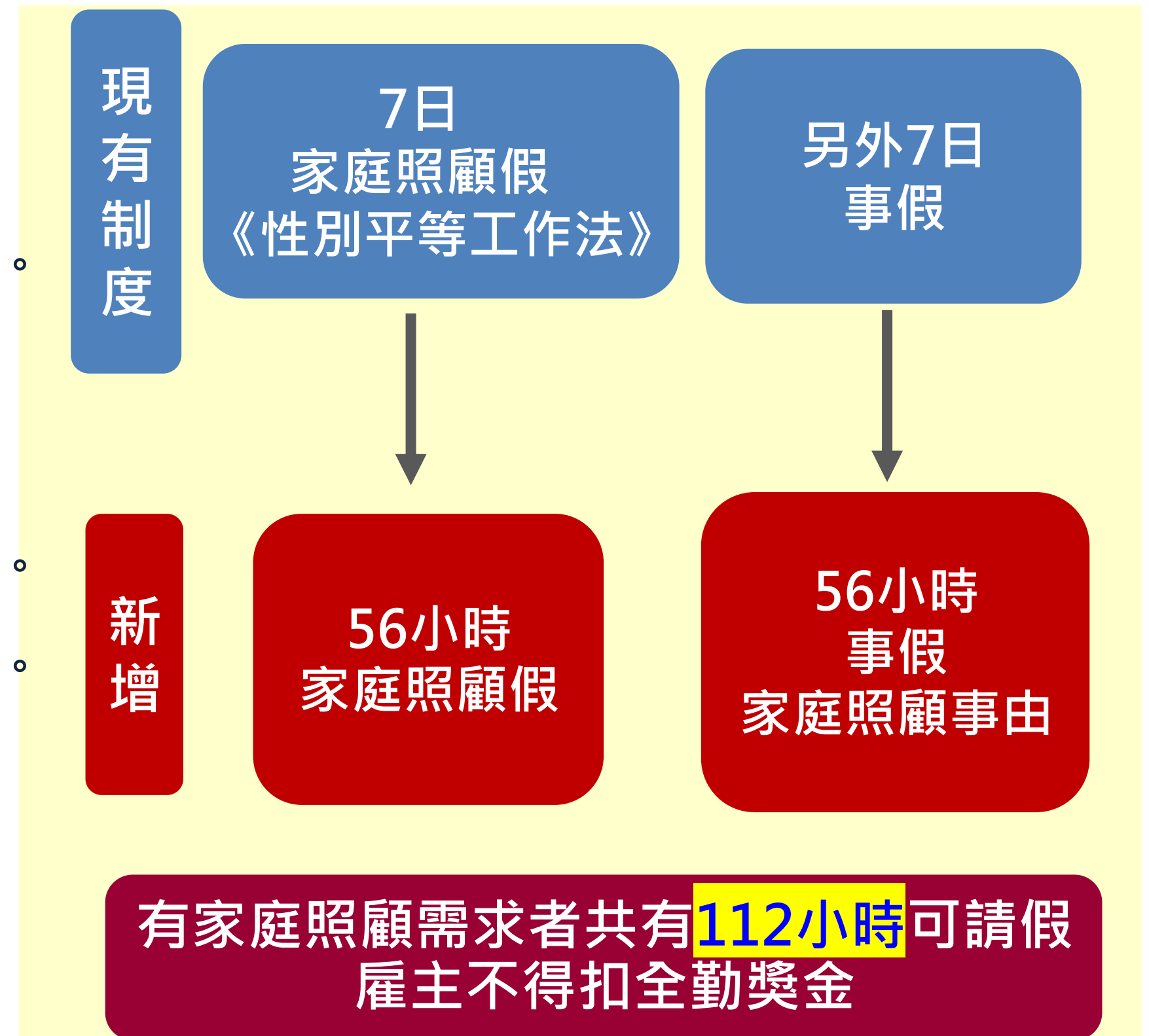


家庭照顧 隨「時」陪伴



- ① 如有家庭照顧需求，以「小時」為請假單位。
- ② 一年有「56小時」可因應臨時狀況。
- ③ 如56小時家庭照顧假在同一年度使用完畢，未用完的「事假」，亦可以「小時」為單位。
- ④ 雇主不得拒絕或影響員工的全勤獎金、考績。

《勞工請假規則》14日事假



🏠 2.照顧家庭(4/4)

115年4月13日實施

讓勞工兼顧生活與工作，安心續留職場

📌 『外籍家庭幫傭』申請新制

• 政策定位：

針對育有幼兒或具較高照顧需求之家庭，提供更多元的家務照顧選擇，並與現行托育制度相互補充。

• 申請條件：



就安費每月**5,000**元



只要有1名未滿12歲
兒童即符合資格



就安費每月**2,000**元



1名未滿12歲罕病/身障/特境兒童
或未滿6歲發展遲緩兒童



1名未滿12歲兒童
+1位身障或單親家長



2名未滿12歲兒童
其中1名未滿6歲兒童



3名未滿12歲兒童

115年2月外籍幫傭人數

全臺總計	1,993
臺中市	292

勞動部勞動統計查詢網

- 勞動部估計全臺144萬家戶具申請資格，其中弱勢、特殊境遇家庭約5萬餘戶。

3.護力勞權(1/4)

115年『病假新制』上路 強化保障勞工受剝削及雇主義務

10日病假保障

1年內未滿10日病假
不得作為不利處分理由



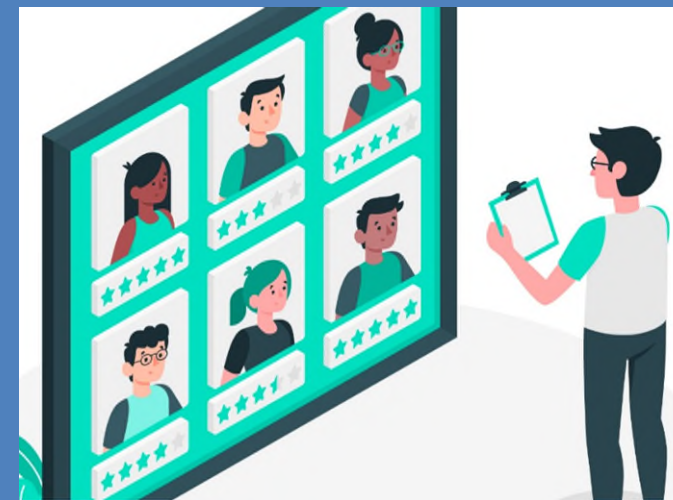
全勤比例原則

扣除全勤需符合比例
禁「請1天扣整月」



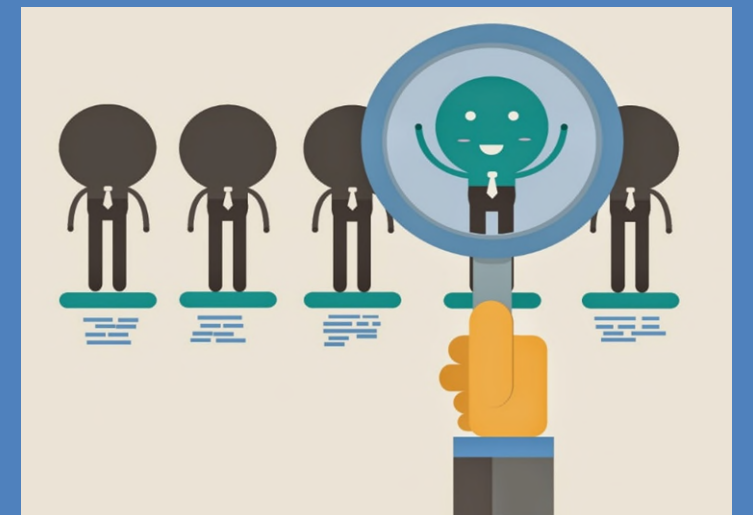
考核綜合考量

考核應以工作能力
態度、績效為主
不得僅依請假日數



舉證責任

若有爭議
「雇主」證明
處分與病假無關



「不利處分」：
因請假而受到的差別對待，包括解僱、降調、減薪、影響考核、取消全勤獎金或損害依法/依約應享有的福利待遇。

3.護力勞權(2/4)

輔導簽訂『團體協約』，利潤分享，勞資共榮



年度	本市簽約家數	利潤分享
114年	11家 企業工會3家 教師工會8家	2家
115年 截至4月	4家 (企業工會)	15 1家

輔導向勞動部
申請最高25萬
元獎勵金



中美和石油化學股份有限公司
與工會簽訂團體協約



台灣肥料股份有限公司台中廠
與工會簽訂團體協約含有利潤分享

3.護力勞權(3/4)

勞資爭議案件，『在地調解』機制

- 拓展18個服務據點：

本府新市政與東勢、沙鹿、大甲、太平、和平、北屯、南屯、大里、龍井、潭子、北區、西屯、烏日區公所等13區區公所及4家中介團體，提供民眾免奔波之便捷服務。

- 提供線上申請調解：

亦推出線上勞資爭議調解申請服務，得以自然人憑證或工商憑證連線申請外，民眾亦可以帳號註冊方式，快速辦理線上勞資爭議調解申請。



聘任專業調解人進行爭議調解



線上勞資爭議調解申請系統

1. 114年受理4,334件，助5,352名勞工解決爭議，爭取1億9,538萬元，調解成功率58%。

2. 115年截至3月10日受理938件，助1,118名勞工解決爭議。



3.護力勞權(4/4)

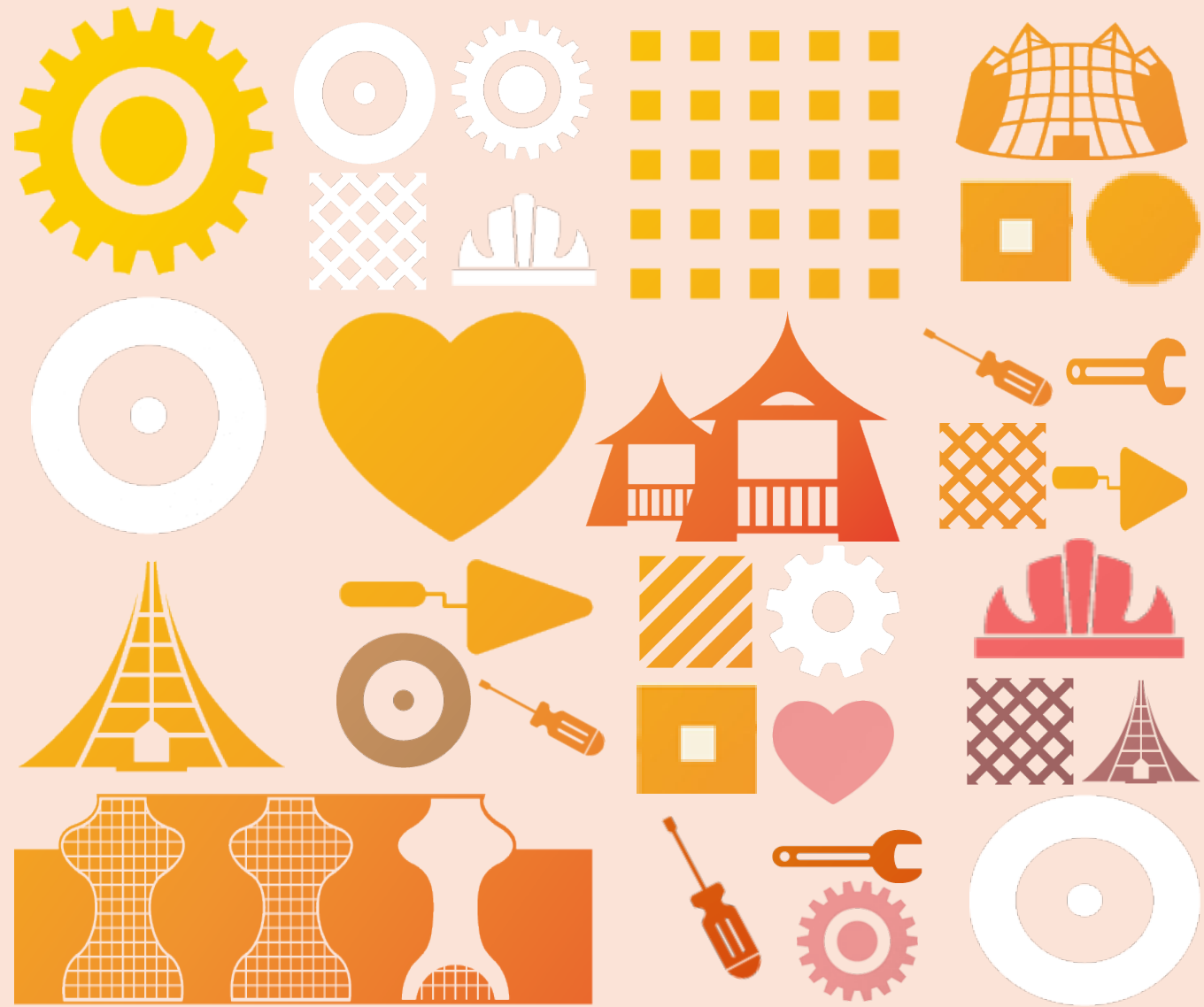


全程法律支持!!

擴大『職災勞工』法律扶助

- ① 職災勞工易處弱勢地位。
- ② 提供專業律師諮詢、陪同和解調解及訴訟扶助，避免不利協議。
- ③ 放寬訴訟扶助條件（重傷、死亡案件免資力審查），降低維權門檻。
- ④ 提供移工通譯及強化宣導培訓，確保權益行使無障礙。

職災發生	和解	行政調解	訴訟
現行協助措施	地方勞政人員權益諮詢	陪同調解 (勞資爭議訴訟金額逾1萬元)	訴訟扶助 (每月收入低於6萬5千元、名下資產低於3百萬)
	律師諮詢/陪同和解	陪同調解	訴訟扶助
	通譯服務		
NEW 協助方案服務 (115年上路)	職災檢查初步分析表 ✓ 不限資力 ✓ 職災事故/雇主肇責初判 ✓ 全程律師協助	✓ 不限資力 ✓ 含調解前律師諮詢 ✓ 不限申請調解標的金額	✓ 與法扶基金會合作，免除死亡、重傷者資力審查，以迅速提供訴訟扶助 ✓ 新增補助刑事訴訟必要費用 ✓ 提高民事訴訟程序必要費用的扶助額度(含鑑定費、通譯費、證人費) ✓ 補助訴訟期間必要生活費用，免審查資力 ✓ 協助代墊死亡職災勞工家屬假扣押程序擔保提存金



樂業臺中 幸福勞動

簡報完畢 敬請指導