

全國首創坐蹲比4:1

臺中「陽光公廁」大進擊

469座老舊廁所更乾淨、更安心

報告人：臺中市政府環境保護局
局長 吳盛忠

115年5月5日



大綱/CONTENTS

1

前言

2

推動策略

3

具體成果

4

精進作為

5

結語





01 前言





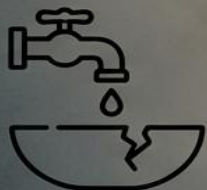
從最微小的細節，看見城市的進步



陰暗狹小



潮濕髒亂



設施老舊



不友善

“ 人民生活的方便，
就是市府的責任。 ”

公廁是市政最重要的門面

明亮

潔淨

友善

安全



02 推動策略





建設局

推動公園陽光公廁

- ◆ 打造陽光公廁
- ◆ 建立共融休憩環境



環保局

進行翻轉老舊公廁

- ◆ 盤點老舊公廁，分期改善
- ◆ 不定期檢查廁所之環境整潔
- ◆ 打造『乾淨、舒適、安心』的如廁環境



都發局

訂定管理維護基準

- ◆ 訂定「臺中市政府及所屬各級關學校建築物附設廁所及管理維護基準」

≡ 提供市民優質如廁空間

110年訂定維護基準

114年修正

新建公廁男女廁間比 1 : 4 以上
坐蹲比 2 : 3 以上

坐蹲比提升為 4 : 1

各局處機關

針對坐蹲比、男女廁間比，須訂改善方案，逐年執行改善。



環保局主導推動翻轉老舊公廁計畫，採行「優化老舊公廁硬體設施」、「督導公廁管理單位落實自主管理維護」及「媒合企業認養公部門公廁」等具體策略



◆ 經費：爭取中央環管署補助、各單位自編預算、建設局美樂地計畫
108~114年「優質公廁及美質環境推動計畫」中央補助經費
以民眾進出、聚集量大及特殊使用需求(高齡者、行動不便者、孩童、性別友善等)之觀光地區、風景區、公園、市場或夜市等公部門公廁為優先改善對象，共爭取中央補助1億6,179萬元，改善469座公廁。

豐原葫蘆墩公園



大甲區鐵砧山風景區



中義公有零售市場





環境部環境管理署

爭取補助經費單位

臺中市政府環境保護局

彙整管考單位

市府一級機關

執行單位

區公所

臺中市政府建設局

臺中市政府觀光旅遊局

臺中市政府經發局

臺中市政府文化局

臺中市政府民政局

臺中市政府運動局

臺中市政府環境保護局

臺中市北屯區公所

臺中市北區區公所

臺中市大雅區公所

臺中市神岡區公所

臺中市豐原區公所

臺中市新社區公所

臺中市霧峰區公所

臺中市太平區公所

臺中市大里區公所

臺中市大甲區公所



葫蘆墩文化中心



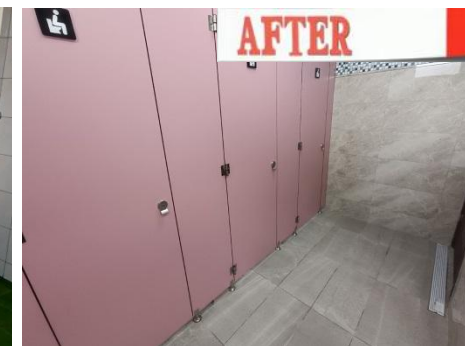
文心森林公園



港區藝術中心



市立圖書館(新社分館)





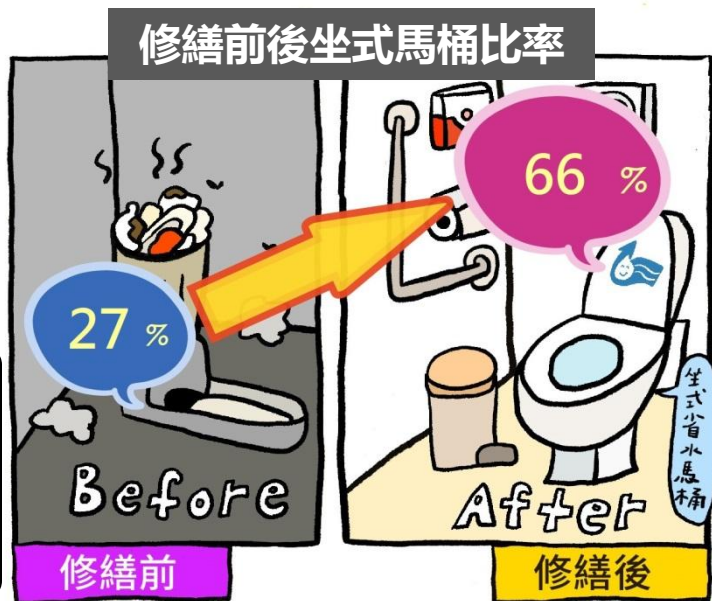
◆坐式馬桶增加385個

- 修繕前237間(比率27%)
- 修繕後622間(比率66%)

◆女性廁間增加69間

- 修繕前572間
- 修繕後641間

- ◆ 蹲式廁間
全面設置扶手
- ◆ 坐蹲比達2: 3以上



◆採用LED燈或節能燈泡、省水標章小便斗及馬桶、環保標章、綠建材標章設備及材料





◆新建、整修無障礙廁所、親子廁所及性別友善廁所

無障礙廁所

增加輪椅迴轉空間、照護床



親子廁所

增設兒童馬桶、小便斗、尿布檯、安全坐椅



性別友善廁所

所有性別皆可安心使用，落實性別平等與多元包容





111年-114年

為提升年長者、行動不便者等之如廁環境，自111年起編列經費進行公部門列管公廁之廁間設置扶手，共計1,545間(蹲式1,045間、坐式500間)

蹲式廁間

坐式廁間





111-114年完成20處環保局清潔隊廁所改善(共139廁間)

設施改善前

環保局清潔隊
自用

設施改善後

- 進行公廁列管
- 開放洽公民眾使用



坐式廁間-增設免治馬桶



蹲式廁間-安裝扶手



廁間搗擺美化



門板美化及標示類型



獨立如廁空間及門扇設計優化

配置小型馬桶與符合兒童高度的洗手台，降低學習門檻。

特製降低門扇，鼓勵學齡兒童學習自主上廁所，提升安全視線。



智慧化通報

導入QR Code即時通報、滿意度回饋與「久待示警功能」



為孩子量身打造





- ◆ 廁所設計採自然的外觀，用攀爬植物為面飾打造一棟樹屋，透過植物隔屏可降溫兼具採光功能，並增加都市立面綠化，讓植栽與人共享生存空間。
- ◆ 特別設置「可掀式照護床」、「人工肛門污物盆」及「手洗器」，設備規格超越法規要求，讓全齡的弱勢族群如廁更安全便利且更有尊嚴。



全齡多功能廁所





加強列管公廁清潔維護考核機制（三級品管）

一級

要求公廁管理
單位自主管理

- 公廁管理單位應落實公廁清潔維護保持公廁環境「不濕、不髒、不臭」

二級

環保局執行
巡檢抽查

- 主動定期派員巡檢轄內列管公廁
- 頻率依等級而異，特優級3個月一次、優等級2個月一次，普通級1個月一次

三級

外部監督
機制

- 定期分析民眾透過1999等陳情管道反映案件要求管理單位改善
- 因應人潮高峰時段(如連續假期)適時增加清掃頻率
- 推動績優與不佳公廁評比



1 自主維護管理

- ◆ 要求管理單位落實清理維護
- ◆ 建置公廁通報QR code機制，即時通報問題及滿意度回饋。
- ◆ 列管公廁全面張貼QR code



2 加強巡檢頻率

- ◆ 針對列管公廁評鑑等級建立巡檢頻率，發現髒亂立即通知公廁管理單位
 - ◆ 特優級每季1次
 - ◆ 優等級每2個月1次
- ◆ 針對人潮眾多類別公廁加強稽查頻率
 - ◆ 公園
 - ◆ 交通場站
 - ◆ 觀光景點



3

建立評比機制

落實「先公後私」、「獎優揪劣」原則，建立績優及不佳公廁評比制度

◆ 辦理績優公廁評比

每年辦理績優公廁評比活動，遴選出之10處績優公廁均會公開頒獎表揚，以彰顯公廁管理單位及所屬清潔人員辛勞。



獎勵績優公廁管理單位及清潔人員
提升榮譽感

◆ 首創辦理公部門不佳公廁評比

將屢次陳情之公部門公廁列為當年度不佳公廁之評比對象，經實地勘察後該年度最不佳之10座公部門公廁，督導公廁管理單位針對缺失進行改善，並推薦申請中央經費修繕提升公廁環境。以大里區仁堤公園為例，109年被評為不佳公廁，輔導申請110年中央補助經費修繕公廁。

大里區仁堤公園



109年

110年



4 導入智慧化公廁機制

環保局安裝廁紙感應器設置後
未有使用者反映無衛生紙狀況

- ◆ 109年率先於環保局安裝智慧化公廁(10座)，透過管理數據平台，及時警示通知廁紙量不足、異位超標及人流量等資訊，讓清潔管理人員清理或補充耗材。
- ◆ 114年擇定本市人潮較多之公廁（如建國市場及清水高美濕地遊客服務中心等）共計13處33座公廁，設置人流及異味監測模組，以建國市場為例，假日較平日流量增加，女廁使用頻率高於男廁，監測數據提供管理單位調整清掃頻率，提升整體公廁管理成效及民眾如廁舒適感受。



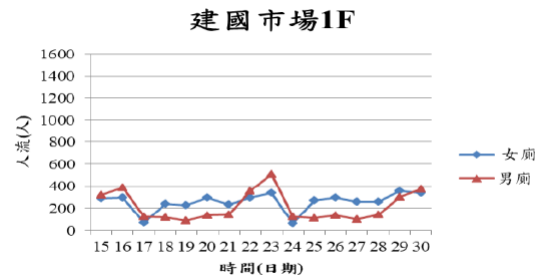
氣味感應器



人流感應器



廁紙感應器



監測數據



5 多元管道宣導如廁文化

◆ 新媒體宣導

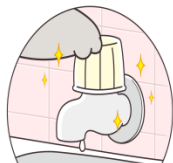
透過與插畫家合作製作如廁文化圖卡，邀請Youtube 網紅拍攝影片行銷。



公廁三不原則 —「不髒、不濕、不臭」



便後沖水！座墊勿留下污跡，儘可能及時清潔，避免影響下一位使用者。



節約用水！洗手後及時關閉水龍頭，也不要把水甩到地上，避免地板潮濕。



愛惜公共資源！公用衛生紙要酌量使用，不浪費，也不帶走！



尊重、為他人著想的如廁禮儀。

臺中市政府環境保護局廣告

◆ 辦理宣導說明會

108-114年共舉辦16場次優質如廁文化宣導，包括國中、小師生、公廁管理單位及清潔維護人員等計1,370人參與。

如廁禮儀從小培養





善盡社會責任，提升企業形象。
捐贈衛生紙、洗手乳等物資。

企業
(Enterprise)

環保局擔任媒合橋樑

民間參與度倍增

認養公廁數：107座 → 176座



公廁管理單位
(Management)

減輕經費負擔，提升服務品質。



民眾
(Citizens)

享有優質、安心的如廁環境。



歷年認養企業成果

年度	108	109	110	111	112	113	114
家數	6	17	10	7	8	7	7
座數	107	176	147	103	169	102	126
金額(元)	318,040	658,540	391,990	318,040	576,420	259,860	247,979

**7年總經費
約270萬元**

認養年度6年以上企業

年度	認養單位名稱
108-114年	正隆(股)后里分公司、 三光佛具、 財團法人味丹文教基金會、 中龍鋼鐵(股)公司、 宸暉金屬工業(股)公司、 富進塑膠(股)公司
108-110年、112-114年	台灣電力(股)公司台中供電區營運處

**6家企業
連續認養7年**

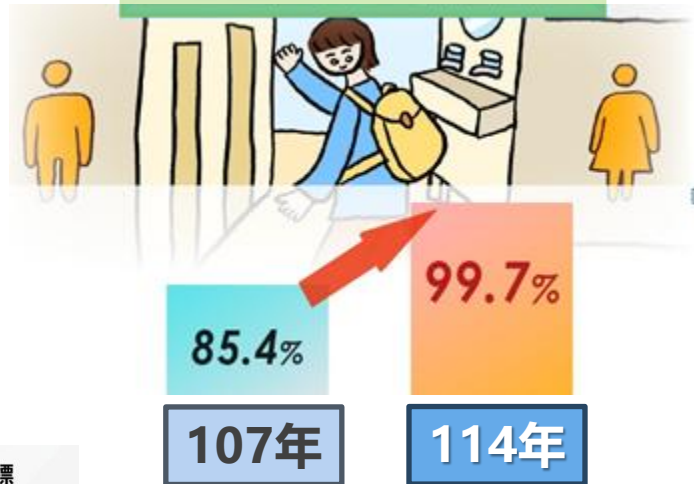


03 具體成果



經由採行上述三大管制措施，臺中市列管公廁特優級比率已由85.4%提升至99.7%，戮力保持本市列管公廁「不濕、不髒、不臭」原則，並持續增加坐式廁間數量及蹲式廁間全面加裝扶手，逐步提升樂齡長者如廁便利性及安全性，打造明亮、乾淨、友善又安全的優質如廁空間。

特優級公廁比率



永續循環 | PDCA 驅動公廁品質持續進化

Act (行動)
改善十大不佳公廁、
依數據調整清掃頻率、
擴大友善廁所版圖

Check (檢查)
專家細部設計審查、
三級巡檢稽查、
民眾滿意度回饋



Plan (計畫)
爭取經費修繕、
訂定認養計畫、
規劃流廁調度

Do (實施)
執行修繕工程、
落實QR Code自主管理、
媒合企業認養

特優級比率達 99.7%，超越 VLR 永續目標

99.7%

列管公廁特優級比率





04 精進作為





◆ 積極推廣「廣植栽、廣植林」行動

◆ 函請列管公廁管理單位於廁所內設置植栽，提升空間質感，達到美化廁間環境與淨化空氣目標。



背景與緣起

「性別友善廁所倍增行動方案」

113年8月6日
方案訂定

落實性別平等

包容多元性別需求

解決男女分廁困難

性別友善廁所
ALL GENDER RESTROOM

現狀與行動

 初期性別友善廁所定義不明
 輔導83座廁所提升

輔導面向



合宜改善硬體、立即改善軟體

未來目標

 目標：增加性別友善廁所數量
 各機關新修繕/興建應優先考量


提升符合度與友善度

政策核心效益

減少細菌

傳播風險

防範蚊蠅

細菌孳生

徹底消除

廁所異味

提昇城市

觀光形象

115年優先重點推動對象

公部門
機關

觀光
景點

交通
場站

百貨
公司



類別	紙類項目	丟入馬桶	備註
紙類	衛生紙	可	1、請勿投入大量衛生紙。 2、廁所沖水設備，常因紙屑積阻礙，可選購老舊建築管線，經專業師配件(未建議該管線設計)或求符合中華民國家標準等，預先諮詢，衛生紙即可丟入馬桶。
	面紙	不可	1、面紙等紙屑作廢物管理，使用時應裝袋且應沖水處理，遇水不易分解，故不可丟入馬桶，且應投入垃圾之分類桶內，以資處理，以維護環境衛生。
	濕紙巾	不可	
	擦手紙	不可	2、衛生棉(棒)等生理用品，請勿丟入馬桶內，以免造成堵塞。
生理用品	不可		
其它	毛刷、絲襪、膠鞋、珠花、菸蒂、保險套等	不可	只有高棉質衛生紙的家，其耐濕度強，有除菌、毛刷、絲襪、膠鞋、珠花等，都不可以丟入馬桶之內。

●註：建議民眾參考各類衛生紙之商品標示及用後說明，且建議不投入推動前所使用

如廁用紙丟馬桶！衛生又舒適！





05 結語





「『廁所友愛・高齡無礙』
從來不只是硬體設施的翻新，
更是對每一位市民
尊嚴與需求的極致關懷。」

持續整合中央、地方及民間力量，
營造明亮、潔淨、友善、安全的
如廁環境。

**美好臺中，
邁向永續幸福城市。**



簡報完畢 恭請裁示

