



2018 臺中世界花卉博覽會
聆聽花開的聲音

臺中市政府-市政會議專案報告

大臺中生活圈公路網道路建設

簡報機關：臺中市政府建設局

報告人：黃玉霖 局長

中華民國107年8月27日

01

大臺中交通環境說明

02

大臺中生活圈各項重點工程

03

大臺中生活圈重點工程簡介

04

結語



臺中市政府

TAICHUNG CITY GOVERNMENT



臺中市政府建設局

推動臺中都會區東側山區環狀快速公路系統，
 奉行政院同意將臺中生活圈5號線納入國道系統，
 國道4號臺中環線豐原霧峰段，
 民國87年完成工程規劃及環評作業。
 經整合，大台中以南優先興建臺中生活圈4號線，即已通車之台74線；
 民國102年6月通過環境影響評估審查，
 定名為國道4號臺中環線豐原潭子段，
 建設計畫於民國103年8月奉行政院核定。

計畫路線起於既有國道4號臺中環線終點，利用既有路廊往東以高架橋跨越省道台3線，
 以3座隧道穿越豐原東側丘陵區後，往南以路堤路塹沿隸村里東側山麓台地至豐原區與潭子區交界附近轉往西行，
 以橋梁跨越區道中89線及區道中86線後，轉往南行沿旱溪東側續行銜接已通車之省道台74線快速公路高架橋，
 全長約11公里，採雙向各2車道配置。且佈設有豐勢交流道、潭子交流道、
 潭子系統交流道、潭子連絡道及豐原連絡道等



2018 臺中世界花卉博覽會

聆聽花開的聲音

大臺中生活圈公路網道路建設

大臺中交通環境說明

便捷 · 省時

計畫效益

本計畫將與國道1號、國道3號、台74線、台61線串連
 構成臺中都會區完整之高快速公路網，紓解國道1號豐原大雅段
 及國道3號霧峰快官尖峰時段壅塞，提供臺中都區快速捷聯外
 改善臺中市豐原—北屯區間幹線交通，帶動區域全面發展



Construction Bureau, Taichung City Government

大臺中交通環境說明



臺中市政府

TAICHUNG CITY GOVERNMENT

4

臺中市政府建設局 Construction Bureau, Taichung City Government

交通系統建設建置係為串聯區域發展之基礎建設，亦為人流、物流之骨幹建設，目前本府除積極向行政院爭取國道改善建設計畫，還與內政部營建署及交通部公路總局共同協力推動生活圈道路建設；另捷運工程亦積極推動中（綠線興建中、藍線獲中央同意延伸至台中港）

以國道、省道、鐵路為交通路網之主要幹線，逐漸完備周邊道路，後續建設必須延伸至各個行政區，期能透過良好之交通建設，帶動整體區域發展，促進山海、屯與市區之均衡發展，縮短城鄉差距，並串聯彰化、南投及苗栗，促進中彰投苗區域總體發展。



南北向



東西向



環狀快速道路



國道改善計畫方面計有「國道4號臺中環線豐原潭子段計畫案」、「國道1號台中路段增設系統交流道銜接台74線交通改善工程可行性研究案」及「台61線西部濱海公路苗栗縣房裡交流道至台中市大安交流道」三案，總經費約為425.15億元。

在生活圈道路交通系統建設計畫正進行之案件，(市區道路)計27件，總建設經費約159.47億元，其中屬107-111最新爭取到之案件總經費約為23.26億元；(原公路系統)計4件，總建設經費約110.54億元。另跨區域整合部分共計7件，總建設經費約98.28億元。還有許多小型配合工程亦正進行中。

國道

省道

鐵路

市區道路

公路系統

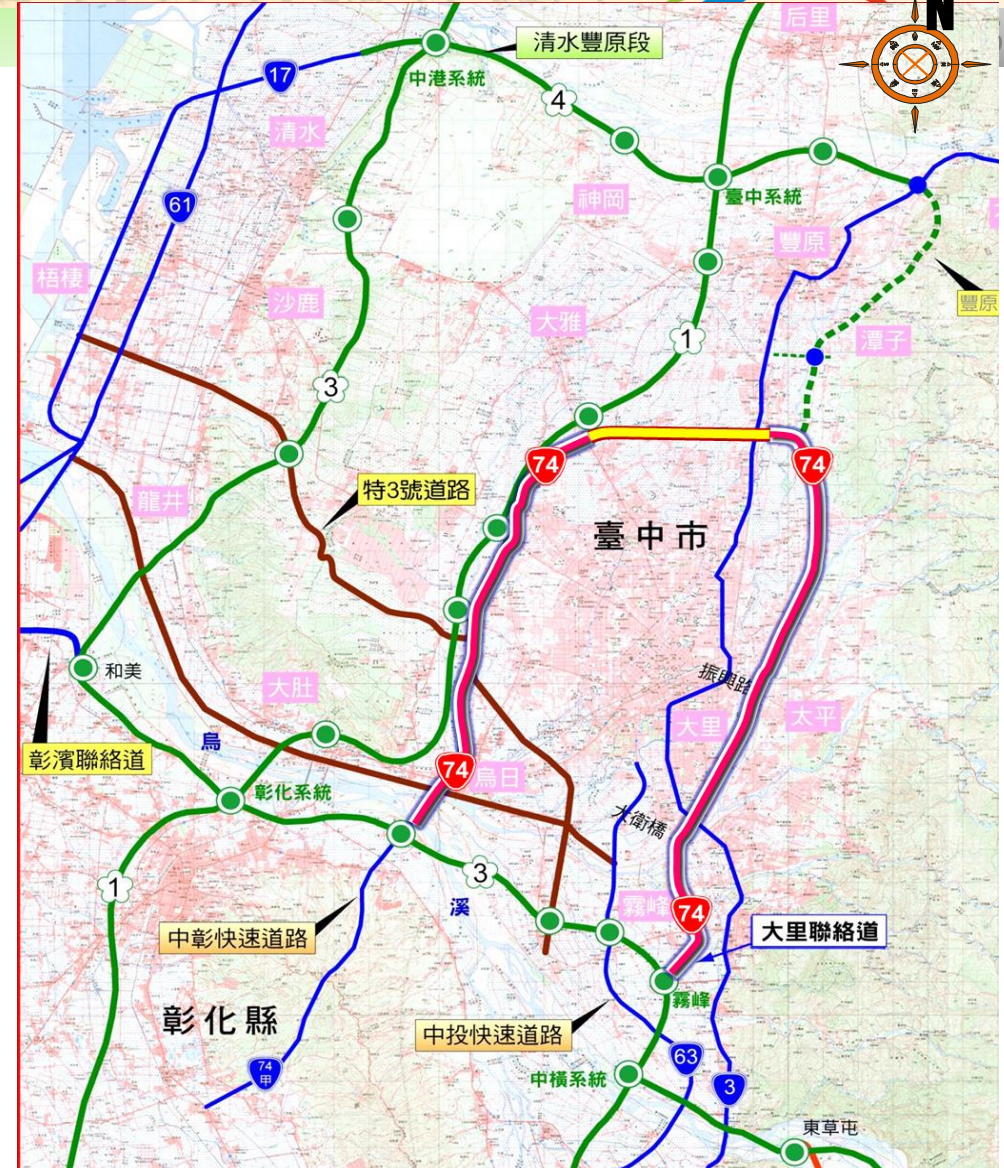
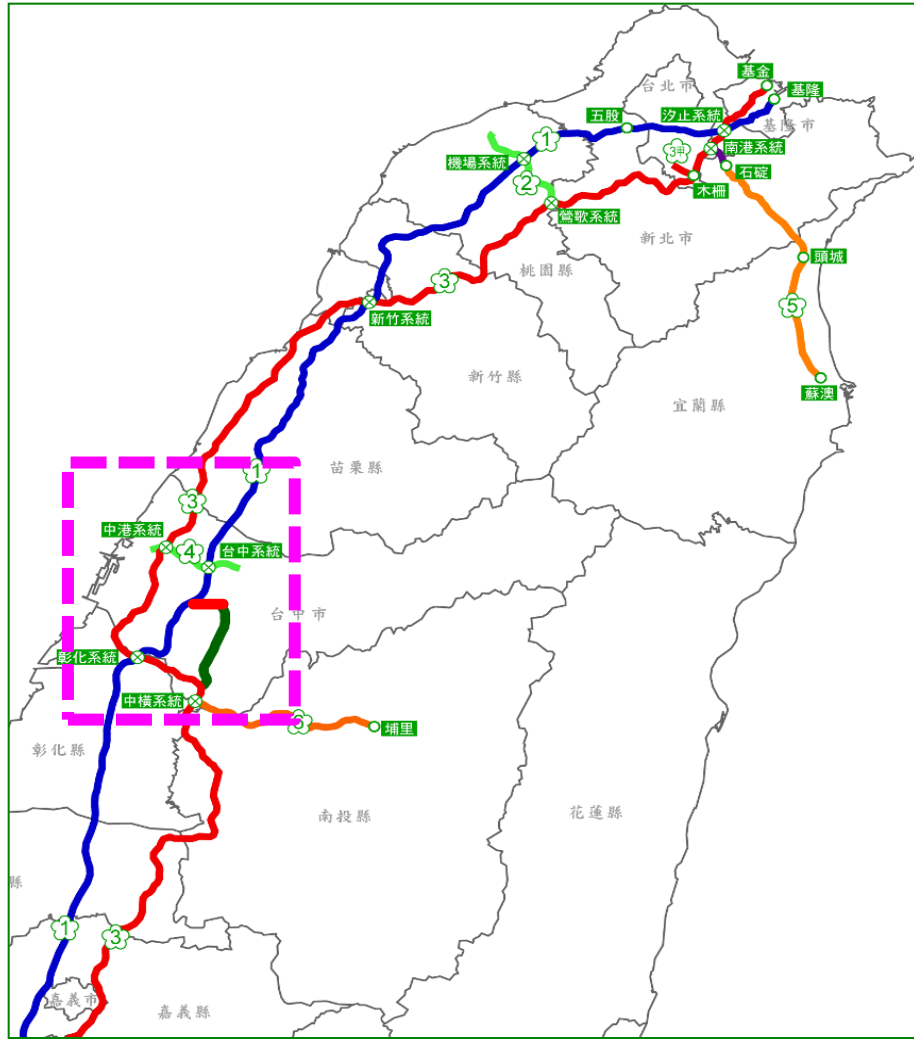
中彰投苗

都市計畫

大臺中交通環境說明(現有公路交通路網)



臺中市政府建設局 Construction Bureau, Taichung City Government





臺中市政府

TAICHUNG CITY GOVERNMENT



臺中市政府建設局

推動臺中都會區東側山區環狀快速公路系統，
經奉行政院同意將臺中生活圈5號線納入國道系統，
國道4號臺中環線豐原霧峰段，
民國81年完成工程規劃及環評作業。
經整合，大以以南優先興建臺中生活圈4號線，即已通車之台74線；
民國102年6月通過環境影響評估審查，
定名為國道4號臺中環線豐原潭子段，
建設計畫於民國103年8月奉行政院核定。

計畫路線起於既有國道4號臺中環線終點，利用既有路廊往東以高架橋跨越省道台3線，
以3座隧道穿越豐原東側丘陵區後，往南以路堤路塹沿隸村里東側山麓台地至豐原區與潭子區交界附近轉往西行，
以橋梁跨越區道中89線及區道中86線後，轉往南行沿旱溪東側續行銜接已通車之省道台74線快速公路高架橋，
全長約11公里，採雙向各2車道配置。且佈設有豐勢交流道、潭子交流道、
潭子系統交流道、潭子連絡道及豐原連絡道等



2018 臺中世界花卉博覽會

聆聽花開的聲音

大臺中生活圈公路網道路建設

大臺中生活圈各項重點工程

便捷 · 省時

計畫效益

本計畫將與國道1號、國道3號、台74線、台61線串連
構成臺中都會區完整之高快速公路網，紓解國道1號豐原大雅段
及國道3號霧峰快官尖峰時段壅塞，提供臺中都區快速捷聯外
改善臺中市豐原—北屯區間幹線交通，帶動區域全面發展



Construction Bureau, Taichung City Government

大臺中生活圈

公路網

—國道、快速道 路建設示意圖

臺61線房裡大安段
65億元
已於107年3月通車

東豐快速道路
90億元
第4標已完工
第5標預計107年11月完工
全線預計111年完工

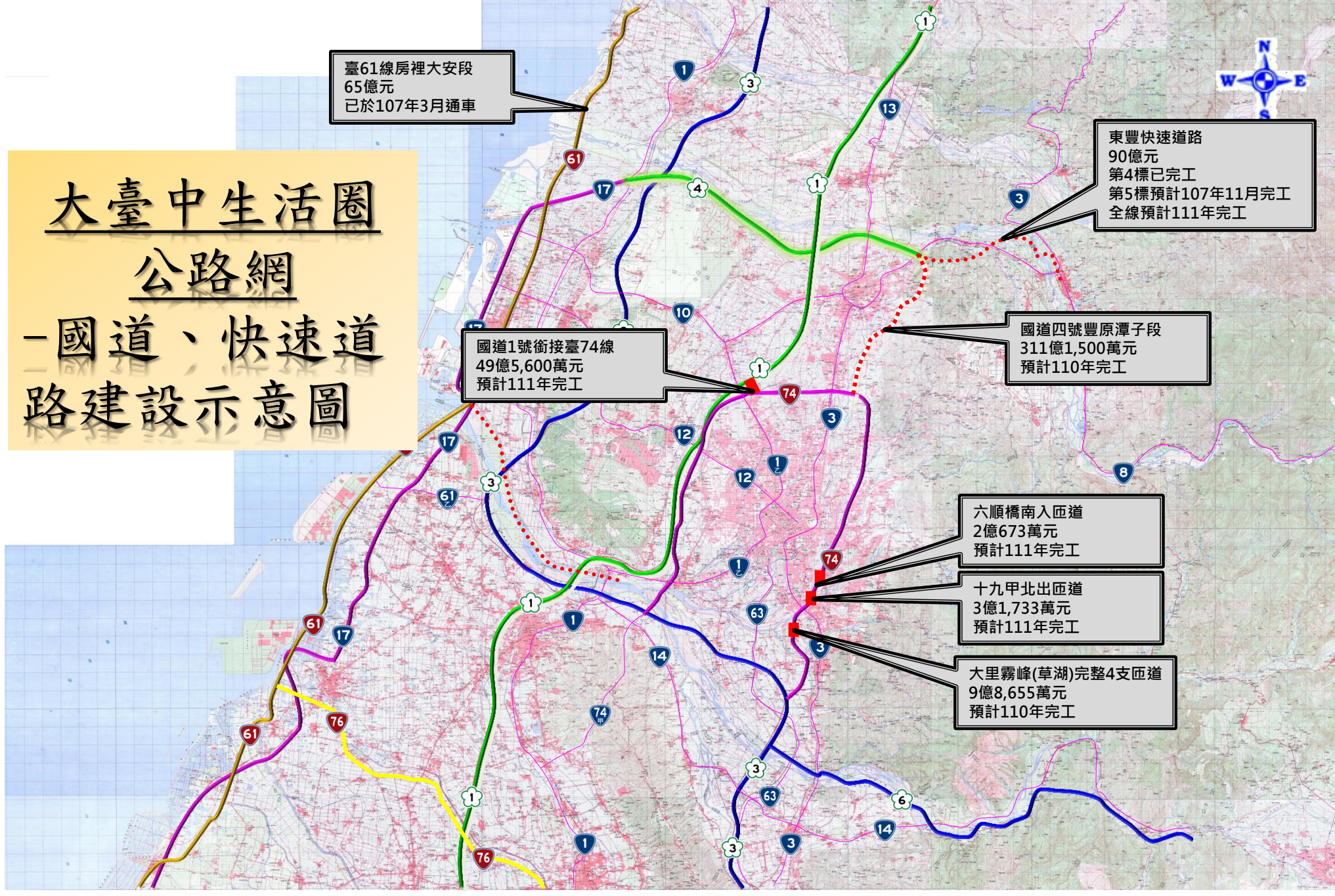
國道1號銜接臺74線
49億5,600萬元
預計111年完工

國道四號豐原潭子段
311億1,500萬元
預計110年完工

六順橋南入匝道
2億673萬元
預計111年完工

十九甲北出匝道
3億1,733萬元
預計111年完工

大里霧峰(草湖)完整4支匝道
9億8,655萬元
預計110年完工



大臺中生活 圈公路網 -市區道路、 橋梁建設示 意圖



清水區濱海橋改建工程
9,392萬元
預計109年底完工

月眉西側南向聯絡道
41億1,398萬元
預計107年8月底完工

中科南向三合一聯外道路
32億2,788萬元
預計107年8月底完工

中科東向40M-11
11億7,000萬元
預計108年底完工

中科西南向聯外道路
16億9,040萬元
107年9月進行樹木移植工程
107年12月統包工程動工
預計110年完工

臺中大肚-彰化和美跨河橋梁
24億6,000萬元
預計111年完工

和平區谷關大橋改建工程
1億1,410萬元
預計110年完工

大里區南門橋拓寬工程暨
聯外道路拓寬工程(中興
路二段822巷至七中路)
1億7,000萬元
設計中·預計109年完工

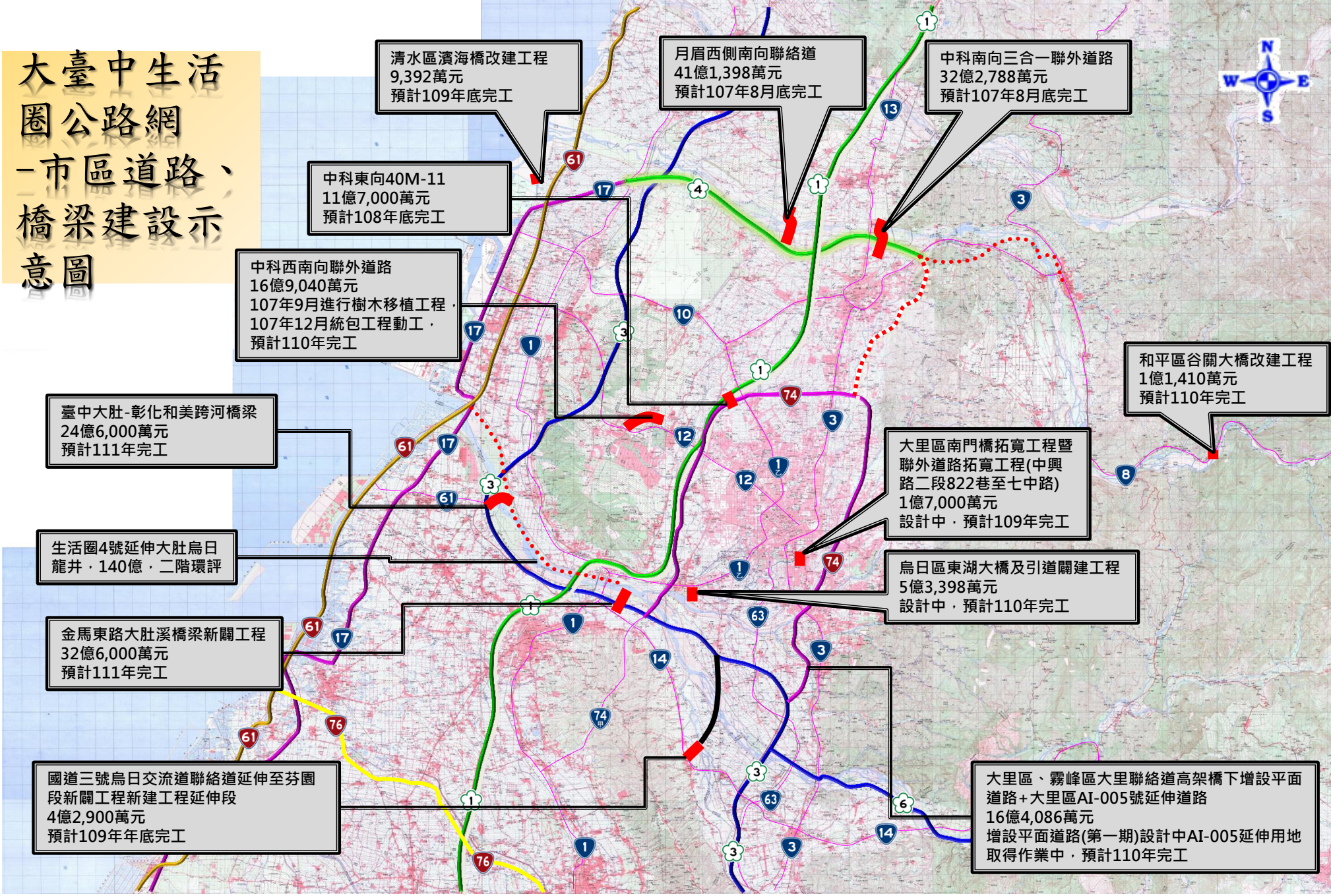
生活圈4號延伸大肚烏日
龍井·140億·二階環評

烏日區東湖大橋及引道闢建工程
5億3,398萬元
設計中·預計110年完工

金馬東路大肚溪橋梁新闢工程
32億6,000萬元
預計111年完工

國道三號烏日交流道聯絡道延伸至芬園
段新闢工程新建工程延伸段
4億2,900萬元
預計109年年底完工

大里區、霧峰區大里聯絡道高架橋下增設平面
道路+大里區AI-005號延伸道路
16億4,086萬元
增設平面道路(第一期)設計中AI-005延伸用地
取得作業中·預計110年完工



大臺中生活圈各項重點工程列表



臺中市政府
TAICHUNG CITY GOVERNMENT

10

臺中市政府建設局 Construction Bureau, Taichung City Government

項次	工程名稱	項次	工程名稱
1	后里區內東路拓寬工程	21	臺中市水湳40M-11號道路與中科東向道路銜接工程
2	國道4號神岡系統交流道跨越大甲溪月眉西側南向聯絡道工程新建工程	22	烏日區東湖大橋及引道闢建工程
3	豐原區中部科學工業園區南向三合一聯外道路新闢工程(南向、4-3延伸、4-3、后科路延伸)	23	溫寮溪旁(甲后路至經國路)聯絡道路新闢工程
4	東勢區埤豐橋改建工程	24	臺中都會區鐵路高架捷運化沿線5處(圓環北路、太原路、建成路、國光路、五權路)地下道填平工程
5	潭子區祥和路延伸銜接至豐原區鑷村路道路開闢工程	25	和平區谷關大橋改建工程
6	潭子區外環路(一號)道路工程	26	大雅區烏橋改建工程
7	神岡區大豐路四段-主2號15M都市計畫道路拓寬改善工程	27	清水區濱海橋改建工程
8	龍井區中部科學工業園區西南向聯外道路	28	大里區南門橋拓寬工程暨聯外道路拓寬工程(中興路二段822巷至七中路)
9	神岡區都市計畫道路IV-2號道路拓寬工程	29	沙鹿區市區道路盤查計畫
10	臺中市豐原區都市計畫道路11-35新闢工程	30	清水區市區道路盤查計畫
11	西屯區市政路延伸工程	31	梧棲區市區道路盤查計畫
12	太平區市民大道第二期、第三期道路開闢工程	32	五權南一路開闢(美村南路至南和一街)
13	大里區德芳路一段(中興路2段至東榮路口)拓寬道路新闢工程	33	太平區中平九街185巷開闢工程(中平九街185巷至太平路176巷)
14	大里區、霧峰區大里聯絡道高架橋下增設平面道路	34	大甲區東一街銜接黎明路計畫道路打通工程
15	大里區AI-005號延伸道路	35	金馬東路大肚溪橋梁新闢工程
16	大里區臺中軟體園區西側聯外道路公園街(東湖路至東南路)新闢工程	36	臺中大肚-彰化和美跨河橋梁
17	國道三號烏日交流道聯絡道延伸至芬園段新闢工程新建工程延伸段	37	國道4號臺中環線豐原潭子段計畫
18	東勢豐原生活圈快速道路	38	國道1號台中路段增設系統交流道銜接台74線交通改善工程
19	中75-1線道路拓寬工程新建工程	39	台61線西部濱海公路苗栗縣房裡交流道至台中市大安交流道
20	貓羅溪大橋新建暨周邊道路改善工程		

大臺中生活圈國道、省道計畫重點工程列表



項次	工程名稱	總經費(千元)	辦理情況	工程執行單位
37	國道4號臺中環線豐原潭子段計畫	31,115,000	施工中	交通部高速公路局
38	國道1號台中路段增設系統交流道銜接台74線交通改善工程	4,900,000	環評審議中	交通部高速公路局
39	台61線西部濱海公路苗栗縣房裡交流道至台中市大安交流道	6,500,000	107.03.31通車	交通部公路總局
	本項總經費	42,515,000		

大臺中生活圈(市區道路)重點工程列表



臺中市政府
TAICHUNG CITY GOVERNMENT

12

臺中市政府建設局 Construction Bureau, Taichung City Government

項次	工程名稱	總經費(千元)	辦理情況	工程執行單位
1	后里區內東路拓寬工程	116,000	用地取得中	建設局
3	豐原區中部科學工業園區南向三合一聯外道路新闢工程(4-3)	289,470	施工中	內政部營建署
5	潭子區祥和路延伸銜接至豐原區鑷村路道路開闢工程	431,311	施工中	建設局 內政部營建署
6	潭子區外環路(一號)道路工程	69,600	設計審查中	建設局
7	神岡區大豐路四段-主2號15M都市計畫道路拓寬改善工程	54,000	用地取得中	建設局
8	龍井區中部科學工業園區西南向聯外道路	1,690,400	設計審查中	建設局 內政部營建署
9	神岡區都市計畫道路IV-2號道路拓寬工程	434,600	籌備作業中	建設局
10	臺中市豐原區都市計畫道路11-35新闢工程	242,600	籌備作業中	建設局
11	西屯區市政路延伸工程	135,180	規劃中	建設局
12	太平區市民大道第二期、第三期道路開闢工程	3,720,760	規劃中	建設局
13	大里區德芳路一段(中興路2段至東榮路口)拓寬道路新闢工程	407,000	規劃中	建設局
15	大里區AI-005號延伸道路	500,000	用地取得中	建設局 內政部營建署
16	大里區臺中軟體園區西側聯外道路公園街(東湖路至東南路)新闢工程	282,600	籌備作業中	建設局
18	東勢豐原生活圈快速道路(都市計畫區)	4,948,214	施工規劃中	建設局
22	烏日區東湖大橋及引道闢建工程	533,985	設計審查中	建設局

大臺中生活圈(市區道路)重點工程列表



項次	工程名稱	總經費(千元)	辦理情況	工程執行單位
23	溫寮溪旁(甲后路至經國路)聯絡道路新闢工程	866,000	設計審查中	建設局
24	臺中都會區鐵路高架捷運化沿線5處(圓環北路、太原路、建成路、國光路、五權路)地下道填平工程	242,970	設計採購中	建設局
25	和平區谷關大橋改建工程	114,102	籌備作業中	建設局
26	大雅區烏橋改建工程	55,467	籌備作業中	建設局
27	清水區濱海橋改建工程	93,920	籌備作業中	建設局
28	大里區南門橋拓寬工程暨聯外道路拓寬工程(中興路二段822巷至七中路)	170,000	設計中	建設局
29	沙鹿區市區道路盤查計畫	138,750	籌備作業中	建設局
30	清水區市區道路盤查計畫	190,550	籌備作業中	建設局
31	梧棲區市區道路盤查計畫	136,750	籌備作業中	建設局
32	五權南一路開闢(美村南路至南和一街)	69,000	設計中	建設局
33	太平區中平九街185巷開闢工程(中平九街185巷至太平路176巷)	9,500	工程採購中	建設局
34	大甲區東一街銜接黎明路計畫道路打通工程	4,000	工程採購中	建設局
	本項總經費	15,946,729		

其中屬107-111最新爭取到之案件總經費為2,325,994千元(不含徵收補償費用)

大臺中生活圈(原公路系統)重點工程列表



項次	工程名稱	總經費(千元)	辦理情況	工程執行單位
2	國道4號神岡系統交流道跨越大甲溪月眉西側南向聯絡道工程新建工程	4,113,988	施工中	建設局
3	豐原區中部科學工業園區南向三合一聯外道路新闢工程(南向、4-3延伸)	2,250,000	施工中	建設局
18	東勢豐原生活圈快速道路(非都市計畫區)	4,172,920	施工規劃中	建設局
19	中75-1線道路拓寬工程新建工程	516,800	規劃中	建設局
	總經費	11,053,708		

大臺中生活圈(跨域整合、其他)重點工程列表

項次	工程名稱	總經費(千元)	辦理情況	工程執行單位
4	東勢區埤豐橋改建工程	555,105	委設採購中	建設局
14	大里區、霧峰區大里聯絡道高架橋下增設平面道路	1,140,865	設計審查中	建設局
17	國道三號烏日交流道聯絡道延伸至芬園段新闢工程新建工程延伸段	529,680	工程採購中	建設局
20	貓羅溪大橋新建暨周邊道路改善工程	713,200	籌備作業中	建設局
21	臺中市水湳40M-11號道路與中科東向道路銜接工程	1,170,000	施工中	建設局
35	金馬東路大肚溪橋梁新闢工程	3,260,000	籌備作業中	建設局 彰化縣政府
36	臺中大肚-彰化和美跨河橋梁	2,460,000	籌備作業中	建設局
	本項總經費	9,828,850		

大臺中生活圈國道、省道計畫重點工程 42,515,000千元

大臺中生活圈(市區道路)重點工程 15,946,729千元

大臺中生活圈(原公路系統)重點工程列表 11,053,708千元

大臺中生活圈(跨域整合、其他)重點工程列表 9,828,850千元

79,344,287千元



臺中市政府

TAICHUNG CITY GOVERNMENT



臺中市政府建設局

推動臺中都會區東側山區環狀快速公路系統，
 經行政院同意將臺中生活圈5號線納入國道系統，
 國道4號臺中環線豐原霧峰段，
 民國81年開始工程規劃及環評作業。
 經整合，大台中以南優先興建臺中生活圈4號線，即已通車之台74線；
 民國102年6月通過環境影響評估審查，
 定名為國道4號臺中環線豐原潭子段，
 建設計畫於民國103年8月奉行政院核定。

計畫路線起於既有國道4號臺中環線終點，利用既有路廊往東以高架橋跨越省道台3線，
 以3座隧道穿越豐原東側丘陵區後，往南以路堤路塹沿隸村里東側山麓台地至豐原區與潭子區交界附近轉往西行，
 以橋梁跨越區道中89線及區道中86線後，轉往南行沿旱溪東側續行銜接已通車之省道台74線快速公路高架橋，
 全長約11公里，採雙向各2車道配置。且佈設有豐勢交流道、潭子交流道、
 潭子系統交流道、潭子連絡道及豐原連絡道等



2018 臺中世界花卉博覽會

聆聽花開的聲音

大臺中生活圈公路網道路建設

大臺中生活圈重點工程簡介

便捷 · 省時

計畫效益

本計畫將與國道1號、國道3號、台74線、台61線串連
 構成臺中都會區完整之高快速公路網，紓解國道1號豐原大雅段
 及國道3號霧峰快官尖峰時段壅塞，提供臺中都會區快速聯外
 改善臺中市豐原—北屯區間幹線交通，帶動區域發展全面發



Construction Bureau, Taichung City Government



臺中市政府

TAICHUNG CITY GOVERNMENT



臺中市政府建設局

推動臺中都都會區東側山區環狀快速公路系統，
 奉行政院同意將臺中生活圈5號線納入國道系統，
 國道4號臺中環線豐原霧峰段，
 民國87年開始工程規劃及環評作業。
 經整合，大以以南優先興建臺中生活圈4號線，即已通車之台74線；
 民國102年6月通過環境影響評估審查，
 定名為國道4號臺中環線豐原潭子段，
 建設計畫於民國103年8月奉行政院核定。

計畫路線起於既有國道4號臺中環線終點，利用既有路廊往東以高架橋跨越省道台3線，
 以3座隧道穿越豐原東側丘陵區後，往南以路堤路塹沿隸村里東側山麓台地至豐原區與潭子區交界附近轉往西行，
 以橋梁跨越區道中89線及區道中86線後，轉往南行沿旱溪東側續行銜接已通車之省道台74線快速公路高架橋，
 全長約11公里，採雙向各2車道配置。且佈設有豐勢交流道、潭子交流道、
 潭子系統交流道、潭子連絡道及豐原連絡道等



2018 臺中世界花卉博覽會

聆聽花開的聲音

大臺中生活圈公路網道路建設

國道4號臺中環線豐原潭子段計畫

便捷 · 省時

計畫效益

本計畫將與國道1號、國道3號、台74線、台61線串連
 構成臺中都都會區完整之高快速公路網，紓解國道1號豐原大雅段
 及國道3號霧峰快官尖峰時段壅塞，提供臺中都都會區快速聯外
 改善臺中市豐原—北屯區間幹線交通水準，帶動區域全面發展



Construction Bureau, Taichung City Government

柔韌而堅韌

快意
環
城

4

國道4號臺中環線豐原潭子段工程

計畫緣起

交通部為加速推動臺中都會區東側山環狀快速公路系統，於民國86年報奉行政院同意將臺中生活圈5號線納入國道系統，其後更名為國道4號臺中環線豐原霧峰段，民國87年展開工程規劃及環評作業。經整合，大坑以南優先開建臺中生活圈4號線，即已通車之台74線；大坑以北於民國102年6月通過環境影響評估審查，定名為國道4號臺中環線豐原潭子段，建設計畫於民國103年9月奉行政院核定。

計畫內容

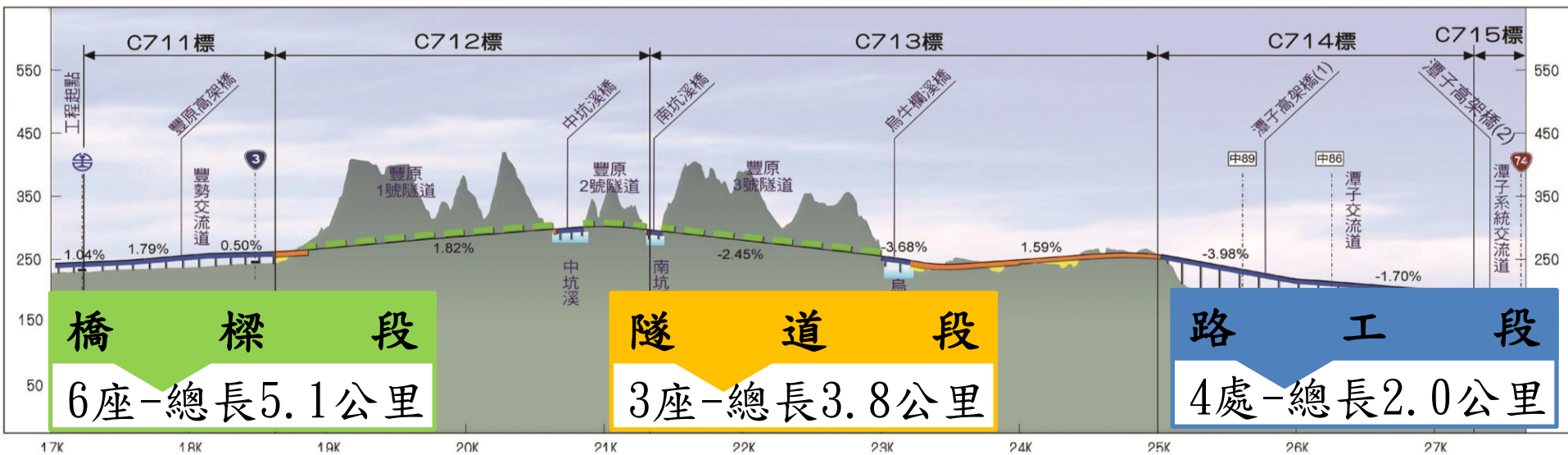
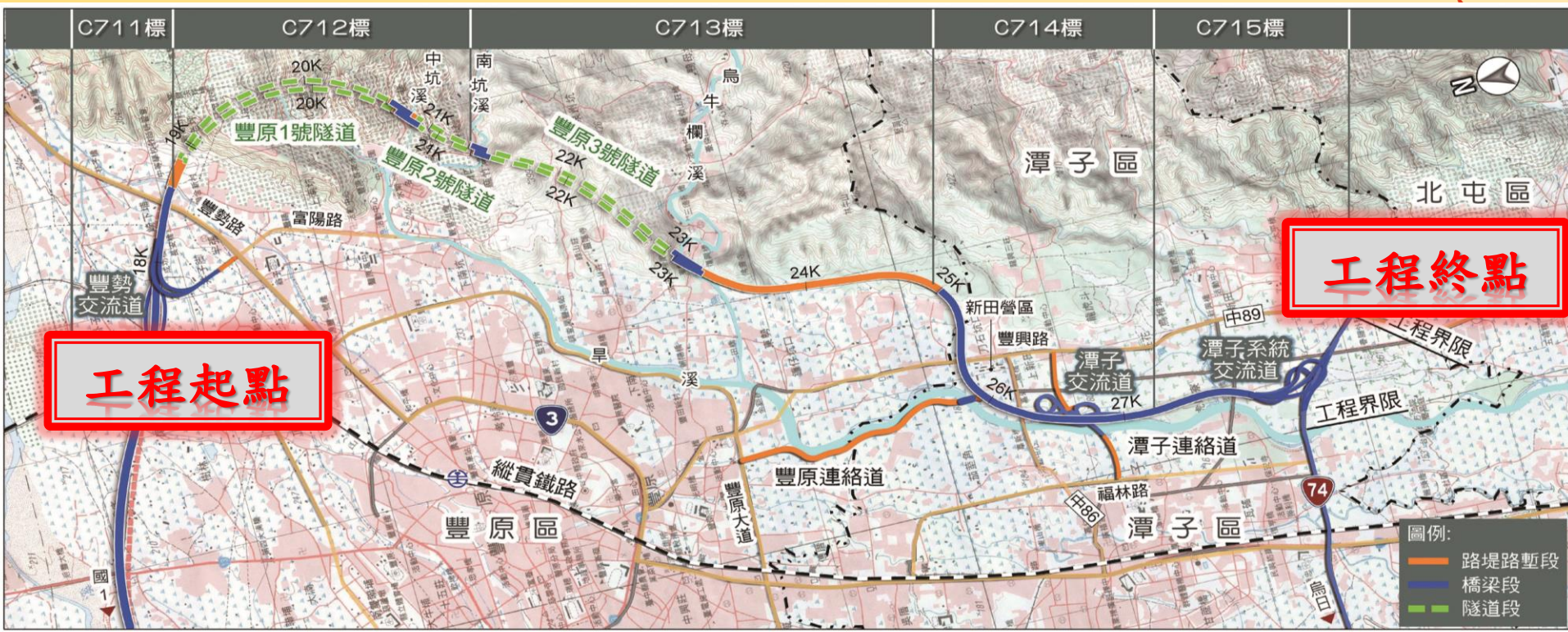
計畫路線起於既有國道4號臺中環線終點，利用既有路廊往東以高架橋跨越省道台3線，以3座隧道穿越豐原東側丘陵區後，往南以路堤路塹沿鎌村里東側山麓台地至豐原區與潭子區交界附近轉往西行，以橋梁跨越區道中89線及區道中86線後，轉往南行沿旱溪東側續行銜接已通車之省道台74線快速公路高架橋，全長約11公里，採雙向各2車道配置。且佈設有豐勢交流道、潭子交流道、潭子系統交流道、潭子連絡道及豐原連絡道等。

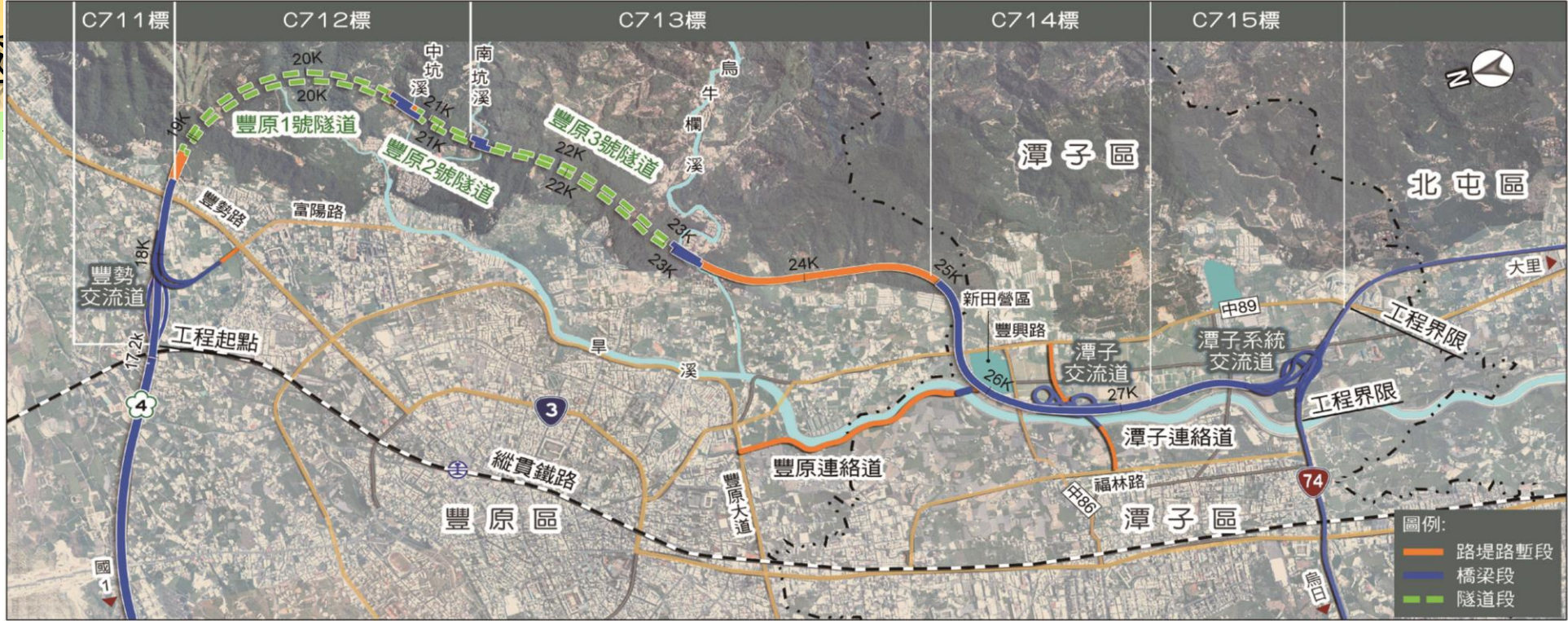
TAICHUNG

潭子交流道

計畫效益

本計畫將與國道1號、國道3號、台74線、台61線串連構成臺中都會區完整之高快速公路網，紓解國道1號豐原大雅段及國道3號霧峰快官尖峰時段壅塞情形，提供臺中都會區東側快捷聯外運輸服務，改善臺中市豐原－北屯區間幹道之服務水準，帶動臺中都會區全面發展。





建設經費及建設期程：計畫總經費311.15億元，期程至110年12月。

執行情形：本計畫計分5個土木標，業已陸續辦理公開招標事宜並已決標，各標開工、竣工日期及進度(截至107年7月31日止)說明如下：

- (1)C711標：106年12月28日開工，預定進度2.50%，實際進度2.81%，預定於110年07月24日竣工。
- (2)C712標：106年03月16日開工，預定進度7.85%，實際進度7.93%，預定於110年05月24日竣工。
- (3)C713標：106年11月20日開工，預定進度2.44%，實際進度2.45%，預定於110年06月21日竣工。
- (4)C714標：106年12月28日開工，預定進度3.60%，實際進度3.64%，預定於110年07月29日竣工。
- (5)C715標：107年02月25日開工，預定進度3.89%，實際進度4.04%，預定於109年10月16日竣工。



臺中市政府

TAICHUNG CITY GOVERNMENT



臺中市政府建設局

推動臺中都會區東側山區環狀快速公路系統，
 經行政院同意將臺中生活圈5號線納入國道系統，
 國道4號臺中環線豐原霧峰段，
 民國81年開始工程規劃及環評作業。
 經整合，大以以南優先興建臺中生活圈4號線，即已通車之台74線；
 民國102年6月通過環境影響評估審查，
 定名為國道4號臺中環線豐原潭子段，
 建設計畫於民國103年8月奉行政院核定。

計畫路線起於既有國道4號臺中環線終點，利用既有路廊往東以高架橋跨越省道台3線，
 以3座隧道穿越豐原東側丘陵區後，往南以路堤路塹沿隸村里東側山麓台地至豐原區與潭子區交界附近轉往西行，
 以橋梁跨越區道中89線及區道中86線後，轉往南行沿旱溪東側續行銜接已通車之省道台74線快速公路高架橋，
 全長約11公里，採雙向各2車道配置。且佈設有豐勢交流道、潭子交流道、
 潭子系統交流道、潭子連絡道及豐原連絡道等



2018 臺中世界花卉博覽會

聆聽花開的聲音

大臺中生活圈公路網道路建設

國道1號台中路段增設系統交流道銜接台74線交通改善工程

便捷 · 省時

計畫效益

本計畫將與國道1號、國道3號、台74線、台61線串連
 構成臺中都會區完整之高快速公路網，紓解國道1號豐原大雅段
 及國道3號霧峰快官尖峰時段壅塞，提供臺中都會區快速聯外
 改善臺中市豐原—北屯區間幹線交通，帶動區域發展全面發



Construction Bureau, Taichung City Government

國道1號台中路段增設系統交流道銜接台74線交通改善工程

臺中市政府建設局 Construction Bureau, Taichung City Government

臺中市政府
TAICHUNG CITY GOVERNMENT

22

本計畫經費約49.5億元，將全額由中央國道建設基金支應，目前環境影響說明書已送環保署審議中(補正再審)，市府將積極配合審查，加速通過，盼明年初完成環評，並推動後續細部設計等期程，並爭取在111年底前完成改善本項工程。



「國道1號增設銜接台74線系統交流道環境影響說明書」專案小組第2次初審會議紀錄

一、時間：107年7月18日（星期三）上午10時00分

二、地點：本署4樓第5會議室

三、主席：李委員克聰 記錄：馮鈞政

四、出（列）席單位及人員：（詳如會議簽名單）

五、主席致詞：略。

六、本署綜合計畫處背景說明：略。

七、目的事業主管機關說明：略。

八、開發單位簡報：簡報資料如附件1，書面意見回覆如附件2。

九、綜合討論：詳附件3。

十、結論：

（一）請開發單位依下列意見補充、修正後，於107年10月31日前送專案小組再審：

1. 依據開發區域旅次起訖 O-D (eTag) 資料及台 74 線主要壅塞路段資料，具體分析說明未來國道 1 號增設銜接台 74 線後之交通分流，並呈現分階段整體交通量分流情形，研擬因應對策，請與有關道路主管機關妥善溝通協調。
2. 逐項說明本案開發可能衍生負面影響項目（如直接銜接造成台 74 線交通壅塞、昌平橋配合改建、徵收私有地、施工期間對員寶庄圳支線及大埔厝圳支線之水質影響、人行及自行車路寬減少等）之因應對策。
3. 就本案視覺景觀衝擊，研擬綠化植栽等減緩對策。
4. 針對本案營運期間環境合成噪音接近噪音管制標準路段，

研擬可能之減噪措施。

5. 將本案國道1號集散道路之既有大雅交流道後續改善納入相關計畫檢討說明。

6. 委員及相關機關所提其他意見。

（二）依本署環境影響評估審查委員會專案小組初審會議作業要點，同一個案召開初審會議次數，以不超過3次為原則，並由初審會議主席就相關意見彙整後提報本會審查。但情形特殊，經主任委員同意者，不在此限。依環境影響評估法第13條之一第1項規定：「環境影響說明書或評估書初稿經主管機關受理後，於審查時認有應補正情形者，主管機關應詳列補正所需資料，通知開發單位限期補正。開發單位未於期限內補正或補正未符主管機關規定者，主管機關應函請目的事業主管機關駁回開發行為許可之申請，並副知開發單位。」

十一、散會（上午11時35分）。

補正再審



臺中市政府

TAICHUNG CITY GOVERNMENT



臺中市政府建設局

推動臺中都會區東側山區環狀快速公路系統，
 經行政院同意將臺中生活圈5號線納入國道系統，
 國道4號臺中環線豐原霧峰段，
 民國87年完成工程規劃及環評作業。
 經整合，大台中以南優先興建臺中生活圈4號線，即已通車之台74線；
 民國102年6月通過環境影響評估審查，
 定名為國道4號臺中環線豐原潭子段，
 建設計畫於民國103年8月奉行政院核定。

計畫路線起於既有國道4號臺中環線終點，利用既有路廊往東以高架橋跨越省道台3線，
 以3座隧道穿越豐原東側丘陵區後，往南以路堤路塹沿隸村里東側山麓台地至豐原區與潭子區交界附近轉往西行，
 以橋梁跨越區道中89線及區道中86線後，轉往南行沿旱溪東側續行銜接已通車之省道台74線快速公路高架橋，
 全長約11公里，採雙向各2車道配置。且佈設有豐勢交流道、潭子交流道、
 潭子系統交流道、潭子連絡道及豐原連絡道等



2018 臺中世界花卉博覽會

聆聽花開的聲音

大臺中生活圈公路網道路建設

台61線西部濱海公路苗栗縣房裡交流道至 台中市大安交流道

便捷 · 省時

計畫效益

本計畫將與國道1號、國道3號、台74線、台61線串連
 構成臺中都會區完整之高快速公路網，紓解國道1號豐原大雅段
 及國道3號霧峰快官尖峰時段壅塞，提供臺中都區快速捷聯外
 改善臺中市豐原—北屯區間幹線交通水準，帶動區域發展全面發



Construction Bureau, Taichung City Government

台61線西部濱海公路苗栗縣房裡交流道至台中市大安交流道

- 西濱快速公路房裡至大甲路段主線高架新建工程路線北起房裡溪跨越橋後至跨越縣道140線路口附近，屬苗栗縣境範圍；往南至西濱快速公路大甲溪橋北端為終點，屬台中市範圍，沿途跨越大安溪及溫寮溪，全長約13.9公里，分兩標工程執行。全案已於107年3月31日完工通車。
- 興建目的為消彌與地方道路共計13處平面交叉路口以減少肇事與損害程度。





高美遊客服務中心



高美濕地遊客服務中心南側公園暨轉運停車場



白海豚生態館



三井 outlet



麗水漁港



媽祖園區



龜殼生態公園



松柏漁港



外埔區

串聯海線觀光景點



改善平交路口轉向衝突，提升通行安全

分流國道南北往來車流，帶動沿海觀光經濟效益

交通移轉至主線高架橋，友善當地居民通行安全

紓解西部濱海工業區大型車輛車流

節省行車時間、串聯旅遊路線，提升民眾遊憩意願

帶動沿線工商業發展，促使出外遊子鮭魚返鄉

維護信仰中心，祈求國泰民安



臺中市政府

TAICHUNG CITY GOVERNMENT



臺中市政府建設局

推動臺中都區東側山區環狀快速公路系統，
奉行政院同意將臺中生活圈5號線納入國道系統，
國道4號臺中環線豐原霧峰段，
民國87年完成工程規劃及環評作業。
經整合，大甲以南優先興建臺中生活圈4號線，即已通車之台74線；
民國102年6月通過環境影響評估審查，
定名為國道4號臺中環線豐原潭子段，
建設計畫於民國103年8月奉行政院核定。

計畫路線起於既有國道4號臺中環線終點，利用既有路廊往東以高架橋跨越省道台3線，
以3座隧道穿越豐原東側丘陵區後，往南以路堤路塹沿隸村里東側山麓台地至豐原區與潭子區交界附近轉往西行，
以橋梁跨越區道中89線及區道中86線後，轉往南行沿旱溪東側續行銜接已通車之省道台74線快速公路高架橋，
全長約11公里，採雙向各2車道配置。且佈設有豐勢交流道、潭子交流道、
潭子系統交流道、潭子連絡道及豐原連絡道等



2018 臺中世界花卉博覽會

聆聽花開的聲音

大臺中生活圈公路網道路建設

溫寮溪旁(甲后路至經國路)聯絡道路新闢工程

便捷 · 省時

計畫效益

本計畫將與國道1號、國道3號、台74線、台61線串連
構成臺中都區完整之高快速公路網，紓解國道1號豐原大雅段
及國道3號霧峰快官尖峰時段壅塞，提供臺中都區快速捷聯外
改善臺中市豐原—北屯區間幹線交通水準，帶動區域全面發展



Construction Bureau, Taichung City Government

溫寮溪旁(甲后路至經國路)聯絡道路新闢工程



計畫寬度15公尺、長度約2,700公尺
總經費約新臺幣8億6,600萬元(工程費約6億7,200萬元、用地取得費用1億9,400萬元)



目前已規劃完成，後續辦理相關都市計畫變更事宜並爭取相關預算辦理開闢，本案已提列106年度設計監造費4378萬5000元辦理設計作業，目前設計中。

0+000
工程起點、育德橋

計畫路廊示意圖



臺中市政府

TAICHUNG CITY GOVERNMENT



臺中市政府建設局

推動臺中都會區東側山區環狀快速公路系統，
 奉行政院同意將臺中生活圈5號線納入國道系統，
 國道4號臺中環線豐原霧峰段，
 民國87年完成工程規劃及環評作業。
 經整合，大甲以南優先興建臺中生活圈4號線，即已通車之台74線；
 民國102年6月通過環境影響評估審查，
 定名為國道4號臺中環線豐原潭子段，
 建設計畫於民國103年8月奉行政院核定。

計畫路線起於既有國道4號臺中環線終點，利用既有路廊往東以高架橋跨越省道台3線，
 以3座隧道穿越豐原東側丘陵區後，往南以路堤路塹沿隸村里東側山麓台地至豐原區與潭子區交界附近轉往西行，
 以橋梁跨越區道中89線及區道中86線後，轉往南行沿旱溪東側續行銜接已通車之省道台74線快速公路高架橋，
 全長約11公里，採雙向各2車道配置。且佈設有豐勢交流道、潭子交流道、
 潭子系統交流道、潭子連絡道及豐原連絡道等



2018 臺中世界花卉博覽會

聆聽花開的聲音

大臺中生活圈公路網道路建設

大臺中生活圈重點工程國道4號神岡系統交流道 流道跨越大甲溪月眉西側南向聯絡道工程 新建工程

便捷 · 省時

計畫效益

本計畫將與國道1號、國道3號、台74線、台61線串連
 構成臺中都會區完整之高快速公路網，紓解國道1號豐原大雅段
 及國道3號霧峰快官尖峰時段壅塞，提供臺中都區快速捷聯外
 改善臺中市豐原—北屯區間幹線交通水準，帶動區域全面發展



Construction Bureau, Taichung City Government

月眉西側南向聯絡道計畫



◆ 計畫說明：

- (1)全長約4.4公里，包含路工、橋工及交流道等三標
- (2)北起 后里甲后路；終點銜接 國4神岡交流道

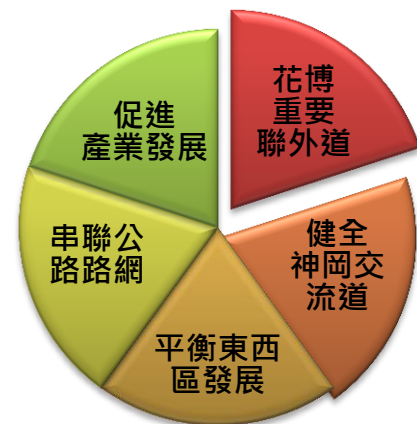
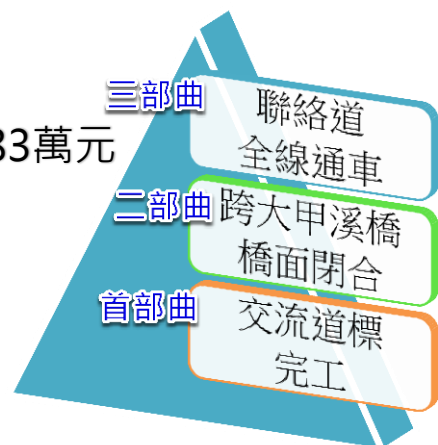
◆ 整體月眉西側南向聯絡道計畫 工程經費總計：24億7,783萬元

◆ 橋工標工程經費： 新台幣 12億841萬元

◆ 路工標工程經費： 新台幣 7億9,922萬元

◆ 交流道標工程經費：新台幣 4億7,020萬元

◆ 計畫說明：全長約4.4公里，計畫路寬 23.8~30公尺



國道4號神岡交流道跨越大甲溪月眉西側南向聯絡道工程

臺中市政府建設局 Construction Bureau, Taichung City Government

臺中市政府
TAICHUNG CITY GOVERNMENT

路工標



橋工標-國道4號神岡交流道跨越大甲溪月眉西側南向聯絡道工程(新闢大甲溪橋梁及引道段)

現 況 空 拍



國道4號神岡交流道跨越大甲溪月眉西側南向聯絡道工程



臺中市政府
TAICHUNG CITY GOVERNMENT

34

臺中市政府建設局 Construction Bureau, Taichung City Government

高工局代辦交流道標-國道4號神岡交流道增設北側匝道及聯絡道合併工程(第I14標)

本工程全段預計於107年8月底前完成，以因應2018臺中花卉博覽會開幕前完工通車。



大臺中生活圈公路網道路建設

豐原區中部科學工業園區南向三合一聯外
道路新闢工程(南向、4-3延伸、4-3、后
科路延伸)

便捷 · 省時



豐原區中部科學工業園區南向三合一 聯外道路新闢工程(南向、4-3延伸、4-3、后科路延伸)

臺中市政府建設局 Construction Bureau, Taichung City Government



臺中市政府
TAICHUNG CITY GOVERNMENT

36



計畫說明

本計畫由「中科南向聯外道路新闢跨越大甲溪橋梁及南引道工程」、「豐原區4-3號道路延伸工程」及「豐原區4-3號道路」組成，北起銜接「后里區后科路延伸工程」，往南跨越大甲溪，終點銜接豐原區豐原大道，道路寬30米，全長約2,904公尺，其中工程費約17億7,668萬元、用地費約13億5,120萬元，計31億2,788萬元。

2018花博后里園區

中部科學工業園區七星園區

后科路延伸工程

中科南向三合一 橋梁標

中科南向三合一 4-3號道路延伸

中科南向三合一 4-3號道路

2018花博豐原園區

豐原區中部科學工業園區南向三合一 聯外道路新闢工程(南向、4-3延伸、4-3、后科路延伸)

臺中市政府建設局 Construction Bureau, Taichung City Government



臺中市政府
TAICHUNG CITY GOVERNMENT

37

107.07.17 工區空拍

第一單元



第二單元



豐原區中部科學工業園區南向三合一 聯外道路新闢工程(南向、4-3延伸、4-3、后科路延伸)



臺中市政府
TAICHUNG CITY GOVERNMENT

38

臺中市政府建設局 Construction Bureau, Taichung City Government

107年8月21日空拍



AC
鋪設



豐原區中部科學工業園區南向三合一 聯外道路新闢工程(南向、4-3延伸、4-3、后科路延伸)

臺中市政府建設局 Construction Bureau, Taichung City Government



臺中市政府
TAICHUNG CITY GOVERNMENT

39

107.06.28 工區空拍

本計畫開闢完竣後，將可減低中部科學工業園區后里園區及2018世界花卉博覽會所帶來之車潮，及其對后里區、豐原區之交通衝擊，分流該區域省台3線(三豐路)車流，避免交通擁擠之情形惡化。

大甲溪鐵路橋

A2橋台背牆
第二昇層模板組立

國道四號

A1
橋台

P1

P2

P3

P4

P5

P6

P7

P8

P9

P10

A2
橋台

路堤段工程

大甲溪





臺中市政府

TAICHUNG CITY GOVERNMENT



臺中市政府建設局

推動臺中都會區東側山區環狀快速公路系統，
 奉行政院同意將臺中生活圈5號線納入國道系統，
 國道4號臺中環線豐原霧峰段，
 民國81年開始工程規劃及環評作業。
 經整合，大以以南優先興建臺中生活圈4號線，即已通車之台74線；
 民國102年6月通過環境影響評估審查，
 定名為國道4號臺中環線豐原潭子段，
 建設計畫於民國103年8月奉行政院核定。

計畫路線起於既有國道4號臺中環線終點，利用既有路廊往東以高架橋跨越省道台3線，
 以3座隧道穿越豐原東側丘陵區後，往南以路堤路塹沿隸村里東側山麓台地至豐原區與潭子區交界附近轉往西行，
 以橋梁跨越區道中89線及區道中86線後，轉往南行沿旱溪東側續行銜接已通車之省道台74線快速公路高架橋，
 全長約11公里，採雙向各2車道配置。且佈設有豐勢交流道、潭子交流道、
 潭子系統交流道、潭子連絡道及豐原連絡道等



2018 臺中世界花卉博覽會

聆聽花開的聲音

大臺中生活圈公路網道路建設

東勢區埤豐橋改建工程

潭子交流道

便捷 · 省時

計畫效益

本計畫將與國道1號、國道3號、台74線、台61線串連
 構成臺中都會區完整之高快速公路網，紓解國道1號豐原大雅段
 及國道3號霧峰快官尖峰時段壅塞，提供臺中都會區快速聯外
 改善臺中市豐原—北屯區間幹線交通水準，帶動區域發展全面發



Construction Bureau, Taichung City Government

東勢區埤豐橋改建工程



埤豐橋起點處為東勢區石城街，終點豐原區萬順一街，總長度約400公尺，寬度15公尺。

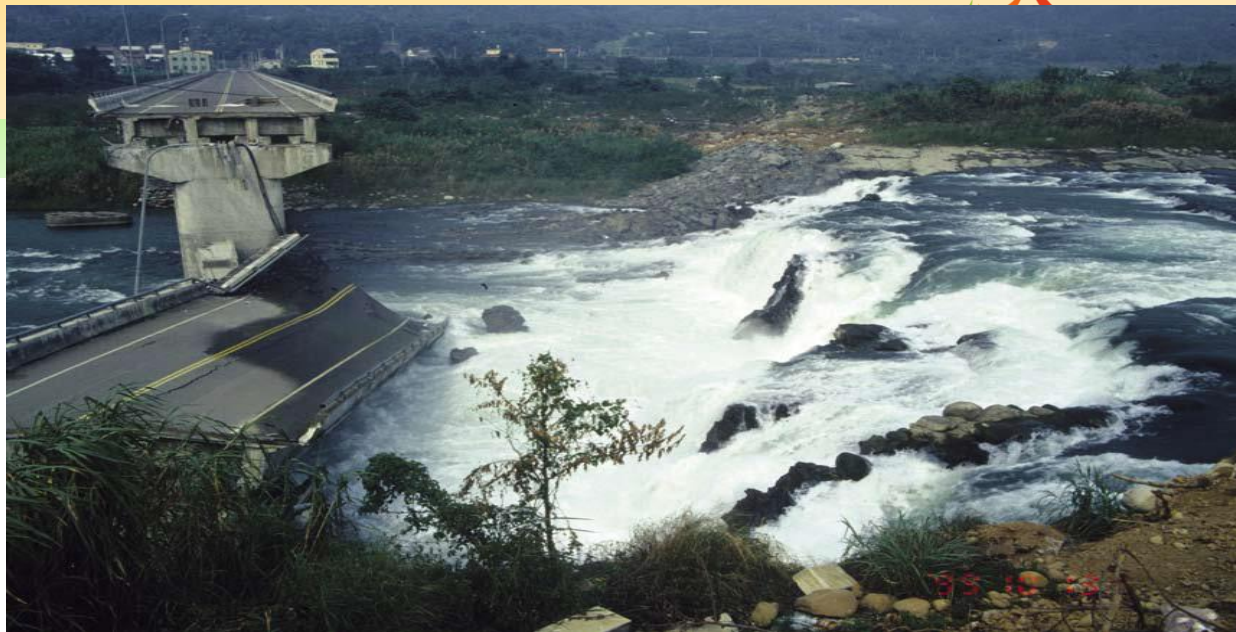


計畫寬度15公尺、長度約400公尺
總經費約新臺幣5億5,510萬5,000元
(工程費5億2,000萬元、設計暨監造
服務費3,510萬5,000元)。

東勢區埤豐橋改建工程

臺中市政府建設局 *Construction Bureau, Taichung City Government*

埤豐橋位於豐原區與東勢區交界之大甲溪段，因921地震斷層經過橋的南端，造成南側橋頭（近豐原端）6跨斷落，上游側河床抬升約6公尺，錦水頁岩出露，一時之間平坦的河床形成了瀑布景觀，吸引民眾爭相目睹。埤豐橋在災後隨即重建，但南側橋頭因地震抬升，相較於北側橋頭有明顯的落差，使得橋面呈現高低之分；而當年吸引大批觀光客的埤豐瀑布，在經歷20年的河水沖刷下落差不復得見，僅見河床上多處河水急速下切的水道，見證了本區的地形曾經劇烈改變。



東勢區埤豐橋改建工程



水資源回收中心位於大甲溪及食水崙溪匯流處與埤豐橋之間，921地震後造成地表河道改道直衝污水廠末端護岸，末端護岸因緊鄰大甲溪旁，護岸設施常年遭溪水持續沖刷，致原護岸護坦基礎淘空受損，危及結構物與下游居民生命財產安全，另依據「大甲溪流域整體治理綱要計畫」，水利署第三河川局預定將偏向左岸之河川深槽流路改道至右岸高灘地。原橋梁右岸為舊沉箱基礎(P6~P12)，恐因深槽流路變遷造成基礎深度不足，因此須辦理橋良改善工程，以維橋梁安全。





臺中市政府

TAICHUNG CITY GOVERNMENT



臺中市政府建設局

推動臺中都都會區東側山區環狀快速公路系統，
經行政院同意將臺中生活圈5號線納入國道系統，
國道4號臺中環線豐原霧峰段，
民國87年完成工程規劃及環評作業。
經整合，大台中以南優先興建臺中生活圈4號線，即已通車之台74線；
民國102年6月通過環境影響評估審查，
定名為國道4號臺中環線豐原潭子段，
建設計畫於民國103年8月奉行政院核定。

計畫路線起於既有國道4號臺中環線終點，利用既有路廊往東以高架橋跨越省道台3線，
以3座隧道穿越豐原東側丘陵陵區後，往南以路堤路塹沿鎌村里東側山麓台地至豐原區與潭子區交界附近轉往西行，
以橋梁跨越區道中89線及區道中86線後，轉往南行沿旱溪東側續行銜接已通車之省道台74線快速公路高架橋，
全長約11公里，採雙向各2車道配置。且佈設有豐勢交流道、潭子交流道、
潭子系統交流道、潭子連絡道及豐原連絡道等



2018 臺中世界花卉博覽會

聆聽花開的聲音

大臺中生活圈公路網道路建設

潭子區祥和路延伸銜接至豐原區鎌村路道路開闢工程

便捷 · 省時

計畫效益

本計畫將與國道1號、國道3號、台74線、台61線串連
構成臺中都都會區完整之高快速公路網，紓解國道1號豐原大雅段
及國道3號霧峰快官尖峰時段壅塞狀況，提供臺中都都會區快速聯外
改善臺中市豐原—北屯區間幹線交通水準，帶動區域發展全面發達



Construction Bureau, Taichung City Government

潭子區祥和路延伸銜接至豐原區鑷村路道路開闢工程

臺中市政府建設局 Construction Bureau, Taichung City Government

臺中市政府
TAICHUNG CITY GOVERNMENT

45

豐原區、潭子區之間因旱溪(南北向)天然水路阻隔，北迄豐原大道南至仁愛路(中86線)未有直接連接東西向之道路，導致臺中市潭子區有遲滯之現象。

本計畫道路開闢完成後，對國道4號臺中環線豐原潭子段計畫有加成之效用。



潭子區祥和路延伸銜接至豐原區鑷村路道路開闢工程

豐原區、潭子區之間因旱溪(南北向)天然水路阻隔，北迄豐原大道南至仁愛路(中86線)未有直接連接東西向之道路，導致臺中市潭子區有遲滯之現象。

本計畫道路開闢完成後，對國道4號臺中環線豐原潭子段計畫有加成之效用。



潭子區祥和路延伸銜接至豐原區鑷村路道路開闢工程



計畫寬度15公尺
、長度約1,061公尺
總經費約新臺幣4億3,131萬
1,000元(工程費約1億8,000萬
元用地費及地上物補償費約2
億5,131萬1,000元)

預計108年2月完工。



臺中市政府

TAICHUNG CITY GOVERNMENT



臺中市政府建設局

推動臺中都都會區東側山區環狀快速公路系統，
經行政院同意將臺中生活圈5號線納入國道系統，
國道4號臺中環線豐原霧峰段，
民國87年完成工程規劃及環評作業。
經整合，大以以南優先興建臺中生活圈4號線，即已通車之台74線；
民國102年6月通過環境影響評估審查，
定名為國道4號臺中環線豐原潭子段，
建設計畫於民國103年8月奉行政院核定。

計畫路線起於既有國道4號臺中環線終點，利用既有路廊往東以高架橋跨越省道台3線，
以3座隧道穿越豐原東側丘陵區後，往南以路堤路塹沿隸村里東側山麓台地至豐原區與潭子區交界附近轉往西行，
以橋梁跨越區道中89線及區道中86線後，轉往南行沿旱溪東側續行銜接已通車之省道台74線快速公路高架橋，
全長約11公里，採雙向各2車道配置。且佈設有豐勢交流道、潭子交流道、
潭子系統交流道、潭子連絡道及豐原連絡道等



2018 臺中世界花卉博覽會

聆聽花開的聲音

大臺中生活圈公路網道路建設

龍井區中部科學工業園區西南向聯外道路

便捷 · 省時

計畫效益

本計畫將與國道1號、國道3號、台74線、台61線串連
構成臺中都都會區完整之高快速公路網，紓解國道1號豐原大雅段
及國道3號霧峰快官尖峰時段壅塞，提供臺中都都會區快捷聯外
改善臺中市豐原—北屯區間幹線交通水準，帶動區域全面發展



Construction Bureau, Taichung City Government

龍井區中部科學工業園區西南向聯外道路

臺中市政府建設局 Construction Bureau, Taichung City Government



臺中市政府
TAICHUNG CITY GOVERNMENT

49



本計畫為前台中縣政府為配合中科臺中園區之運輸需求，遂於民國九十二年進行該園區聯外道路之規劃，縣市合併之前由前臺中市政府、前臺中縣政府、當地居民、民意代表及土地所有權人對本案之路線，透過歷年來數次的說明會，對本計畫已有所了解，並已漸漸形成共識，自民國九十二年迄今，本案已經約十五年的時光。

市政路延伸



區西南向聯外道路



臺中市政府
TAICHUNG CITY GOVERNMENT

50

計畫寬度40公尺、長度約2,004公尺
 總經費約新臺幣16億9,040萬元(工程費約5億元、用地費及地上物補償費約11億9,040萬元)，設計中。
 107年9月進行樹木移植工程，107年12月統包工程動工。





臺中市政府

TAICHUNG CITY GOVERNMENT



臺中市政府建設局

推動臺中都會區東側山區環狀快速公路系統，
經奉行政院同意將臺中生活圈5號線納入國道系統，
國道4號臺中環線豐原霧峰段，
民國81年完成工程規劃及環評作業。
經整合，大以以南優先興建臺中生活圈4號線，即已通車之台74線；
民國102年6月通過環境影響評估審查，
定名為國道4號臺中環線豐原潭子段，
建設計畫於民國103年8月奉行政院核定。

計畫路線起於既有國道4號臺中環線終點，利用既有路廊往東以高架橋跨越省道台3線，
以3座隧道穿越豐原東側丘陵區後，往南以路堤路塹沿隸村里東側山麓台地至豐原區與潭子區交界附近轉往西行，
以橋梁跨越區道中89線及區道中86線後，轉往南行沿旱溪東側續行銜接已通車之省道台74線快速公路高架橋，
全長約11公里，採雙向各2車道配置。且佈設有豐勢交流道、潭子交流道、
潭子系統交流道、潭子連絡道及豐原連絡道等



2018 臺中世界花卉博覽會

聆聽花開的聲音

大臺中生活圈公路網道路建設

西屯區市政路延伸工程

便捷 · 省時

計畫效益

本計畫將與國道1號、國道3號、台74線、台61線串連
構成臺中都會區完整之高快速公路網，紓解國道1號豐原大雅段
及國道3號霧峰快官尖峰時段壅塞，提供臺中都會區快速聯外
改善臺中市豐原—北屯區間幹線交通水準，帶動區域發展全面發達



Construction Bureau, Taichung City Government

西屯區市政路延伸工程

本案經104年11月4日、105年1月6日及105年4月15日工程推動研商會議，原市政路延伸路寬60公尺，係為連結臺中市區及中科園區並紓解台灣大道車流，目前「臺中市水湳40M-11號道路與中科東向道路銜接工程」及「中部科學工業園區西南向聯外道路」已在進行中，該兩項計畫均可紓解部分園區之車流，取代部分市政路延伸計畫之功能，且因原都市計畫路寬60公尺，用地補償費高達49億元，考量市府未來2年財政支處於高點，為避免財政壓力。經檢討道路路寬可縮減至42公尺（部分路段42~60公尺漸變），該方案不影響主線交通流量，並維持原車道數及服務水準。故在不影響原有交通運轉需求及功能，採用縮減路寬方案，並俟完成都市計畫變更後，辦理用地徵收及設計事宜。本案後續採用縮減路寬方案（部分路段42~60公尺漸變），工程費可縮減為22.3億元、用地費可縮減為35.73億元，總經費為58.03億元，而都市計畫變更完成及用地取得後，工程所需工期約30個月。

本局刻正辦理都市計畫個案變更委託技術服務案，已於106年5月22日訂約完成，並於106年6月12日核定執行計畫書，已於106年10月5日召開成果報告審查會議。另本案都市計畫變更需辦理草案公開展覽、提送本市都市計畫委員會審查，再提送內政部都市計畫委員會審查通過，最終取得內政部核定後，始得發布實施。

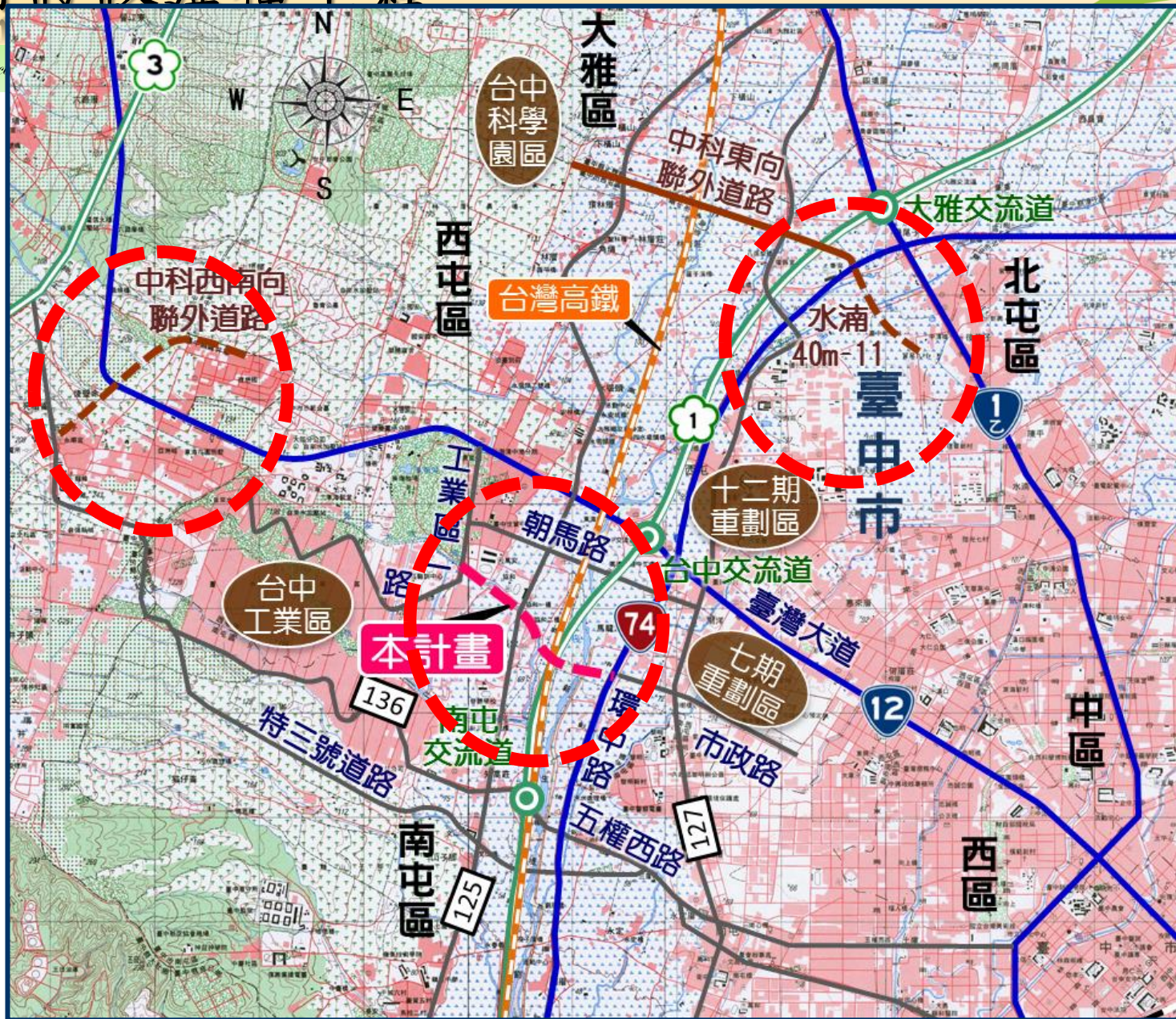
本工程於107年3月完成個案變更書圖，個案變更作業期程約12至18個月，後續個案變更完成後並將提報用地預算需求爭取編列預算。

西屯區市政路延伸工程

臺中市政府建設局 Construction

臺中市政府
TAICHUNG CITY GOVERNMENT

53



西屯區市政路延伸工程



臺中市政府
TAICHUNG CITY GOVERNMENT

54

臺中市政府建設局 *Construction Bureau, Taichung City Government*

本計畫道路，西起工業區一路，向東經水尾巷、安和路、中山高、高鐵、筏子溪，至環中路三段止。

3D模擬照片 賞析





臺中市政府

TAICHUNG CITY GOVERNMENT



臺中市政府建設局

推動臺中都會區東側山區環狀快速公路系統，
 奉行政院同意將臺中生活圈5號線納入國道系統，
 國道4號臺中環線豐原霧峰段，
 民國87年開始工程規劃及環評作業。
 經整合，大以以南優先興建臺中生活圈4號線，即已通車之台74線；
 民國102年6月通過環境影響評估審查，
 定名為國道4號臺中環線豐原潭子段，
 建設計畫於民國103年8月奉行政院核定。

計畫路線起於既有國道4號臺中環線終點，利用既有路廊往東以高架橋跨越省道台3線，
 以3座隧道穿越豐原東側丘陵區後，往南以路堤路塹沿隸村里東側山麓台地至豐原區與潭子區交界附近轉往西行，
 以橋梁跨越區道中89線及區道中86線後，轉往南行沿旱溪東側續行銜接已通車之省道台74線快速公路高架橋，
 全長約11公里，採雙向各2車道配置。且佈設有豐勢交流道、潭子交流道、
 潭子系統交流道、潭子連絡道及豐原連絡道等



2018 臺中世界花卉博覽會

聆聽花開的聲音

大臺中生活圈公路網道路建設

太平區市民大道第二期、第三期道路開闢工程

便捷 · 省時

計畫效益

本計畫將與國道1號、國道3號、台74線、台61線串連
 構成臺中都會區完整之高快速公路網，紓解國道1號豐原大雅段
 及國道3號霧峰快官尖峰時段壅塞，提供臺中都區快速捷聯外
 改善臺中市豐原—北屯區間幹線交通，帶動區域發展全面發



Construction Bureau, Taichung City Government



臺中市政府

TAICHUNG CITY GOVERNMENT



臺中市政府建設局

推動臺中都會區東側山區環狀快速公路系統，
經行政院同意將臺中生活圈5號線納入國道系統，
國道4號臺中環線豐原霧峰段，
民國81年開始工程規劃及環評作業。
經整合，大里以南優先興建臺中生活圈4號線，即已通車之台74線；
民國102年6月通過環境影響評估審查，
定名為國道4號臺中環線豐原潭子段，
建設計畫於民國103年8月奉行政院核定。

計畫路線起於既有國道4號臺中環線終點，利用既有路廊往東以高架橋跨越省道台3線，
以3座隧道穿越豐原東側丘陵陵區後，往南以路堤路塹沿隸村里東側山麓台地至豐原區與潭子區交界附近轉往西行，
以橋梁跨越區道中89線及區道中86線後，轉往南行沿旱溪東側續行銜接已通車之省道台74線快速公路高架橋，
全長約11公里，採雙向各2車道配置。且佈設有豐勢交流道、潭子交流道、
潭子系統交流道、潭子連絡道及豐原連絡道等



2018 臺中世界花卉博覽會

聆聽花開的聲音

大臺中生活圈公路網道路建設

大里區、霧峰區大里聯絡道高架橋下增設 平面道路+大里區AI-005延伸道路

便捷 · 省時

計畫效益

本計畫將與國道1號、國道3號、台74線、台61線串連
構成臺中都會區完整之高快速公路網，紓解國道1號豐原大雅段
及國道3號霧峰快官尖峰時段壅塞，提供臺中都會區快速聯外
改善臺中市豐原—北屯區間幹線交通水準，帶動區域全面發展



Construction Bureau, Taichung City Government



本計畫需辦理環境影響差異分析，案經兩年的環境調查、補充資料等，業經行政院環境保護署環境影響評估審查委員會第324次會議審核修正通過，該署107年3月31日環署綜字第1070024420號函備查定稿本。

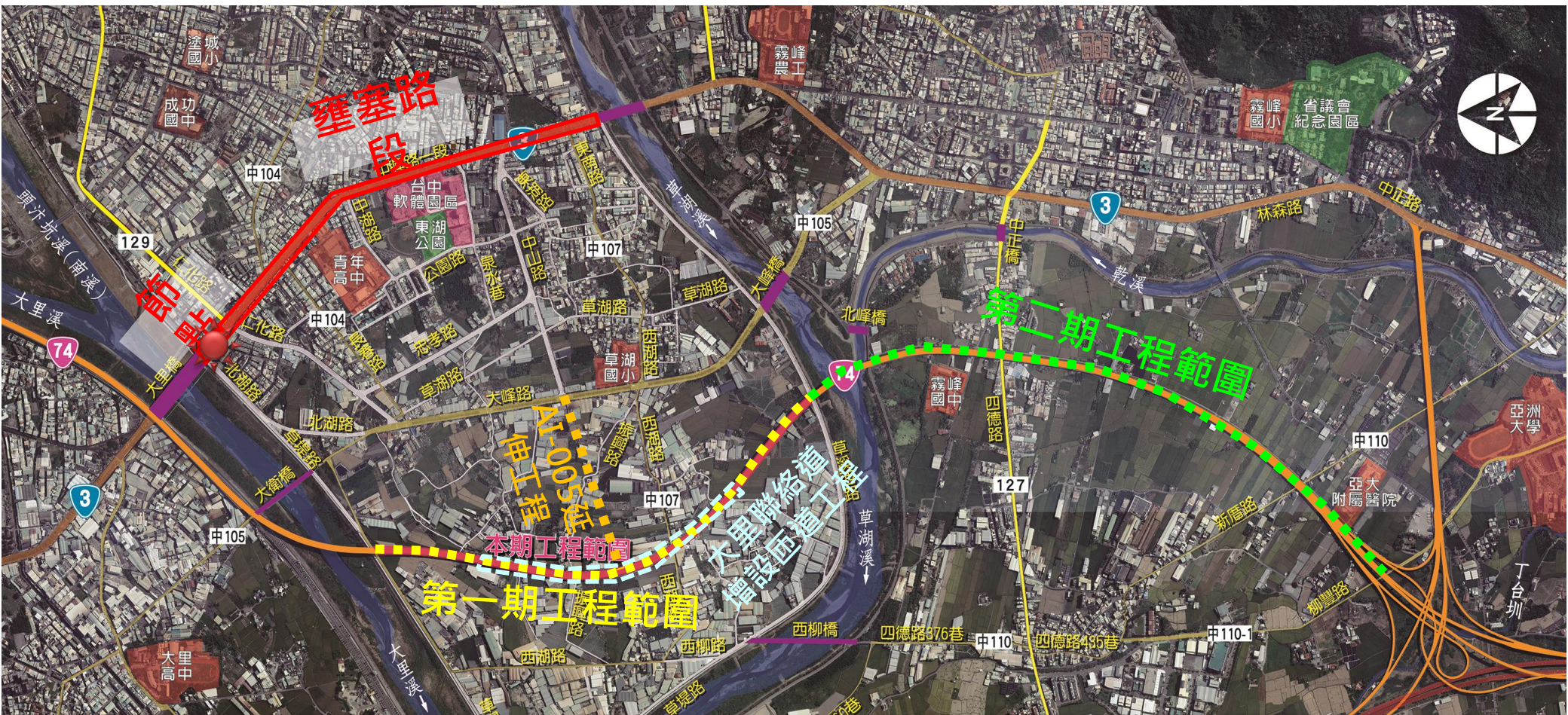
案因所需工程費及用地費合計近12億，故將分兩期推動

(1) 第一期：優先興建人口、產業密集區域，「大里聯絡道高架橋下草堤路(大里溪)-草溪西路(草湖溪)」；第二期：視市府財源及後續環評法修正情形編列預算興建剩餘路段(含跨越草湖溪橋梁)，「大里聯絡道高架橋下草溪西路(草湖溪)-柳豐路(霧峰區)」

(2) 目前第一期設計監造技術服務案，業於107年3月8日上網公告招標，已於107年5月21日訂約，預計107年年底前完成細部設計。

(3) 大里區AI-005延伸道路長700公尺，寬20公尺，總經費約5億元(工程費約9,000萬元，用地費約4億1,000萬元)，已納入104~107年度生活圈道路交通系統建設計畫(市區道路)補助辦理，用地費以核列於107年追加預算，目前刻辦理用地徵收作業中。

大里區、霧峰區大里聯絡道高架橋下增設平面道路



計畫寬度高架橋下左右各10公尺、長度約4,200公尺
總經費約新臺幣11億4,086萬5,000元（工程費9億8,000萬元、設計暨監造服務費6,086萬5千元及用地費1億元）。



臺中市政府

TAICHUNG CITY GOVERNMENT



臺中市政府建設局

推動臺中都會區東側山區環狀快速公路系統，
 奉行政院同意將臺中生活圈5號線納入國道系統，
 國道4號臺中環線豐原霧峰段，
 民國87年開始工程規劃及環評作業。
 經整合，大以以南優先興建臺中生活圈4號線，即已通車之台74線；
 民國102年6月通過環境影響評估審查，
 定名為國道4號臺中環線豐原潭子段，
 建設計畫於民國103年8月奉行政院核定。

計畫路線起於既有國道4號臺中環線終點，利用既有路廊往東以高架橋跨越省道台3線，
 以3座隧道穿越豐原東側丘陵區後，往南以路堤路塹沿隸村里東側山麓台地至豐原區與潭子區交界附近轉往西行，
 以橋梁跨越區道中89線及區道中86線後，轉往南行沿旱溪東側續行銜接已通車之省道台74線快速公路高架橋，
 全長約11公里，採雙向各2車道配置。且佈設有豐勢交流道、潭子交流道、
 潭子系統交流道、潭子連絡道及豐原連絡道等



2018 臺中世界花卉博覽會

聆聽花開的聲音

大臺中生活圈公路網道路建設

國道三號烏日交流道聯絡道延伸至芬園段 新闢工程新建工程延伸段

便捷 · 省時

計畫效益

本計畫將與國道1號、國道3號、台74線、台61線串連
 構成臺中都會區完整之高快速公路網，紓解國道1號豐原大雅段
 及國道3號霧峰快官尖峰時段壅塞，提供臺中都區快速捷聯外
 改善臺中市豐原—北屯區間幹線交通水準，帶動區域發展全面發



Construction Bureau, Taichung City Government

國道三號烏日交流道聯絡道延伸至芬園段新闢工程新建工程延伸段



路名	路段起迄點	路寬(M)	中央分隔	雙向車道數
省道台 14 線	彰化-芬園	24	分隔島	4快2機車優先道
烏日交流道延伸至芬園段(第一期)	烏日-溪尾段	12	標線	2混車道
省道台 1 乙線	烏日-大肚	30	分隔島	6快2機車優先道
省道台 74 線	彰化-烏日	36	分隔島	6車道
環中路	台中-烏日	40	分隔島	6快2慢
市 127 線	烏日-喀哩	19	標線	4車道



國道三號烏日交流道聯絡道延伸至芬園段新闢工程新建工程延伸段



計畫寬度12公尺、長度約1,000公尺（預計107年8月28日開標）
總經費約新臺幣5億2,968萬元（含工程費約4億6,973萬元、用地費約5,995萬元）



臺中市政府

TAICHUNG CITY GOVERNMENT



臺中市政府建設局

推動臺中都會區東側山區環狀快速公路系統，
 奉行政院同意將臺中生活圈5號線納入國道系統，
 國道4號臺中環線豐原霧峰段，
 民國87年完成工程規劃及環評作業。
 經整合，大台中以南優先興建臺中生活圈4號線，即已通車之台74線；
 民國102年6月通過環境影響評估審查，
 定名為國道4號臺中環線豐原潭子段，
 建設計畫於民國103年8月奉行政院核定。

計畫路線起於既有國道4號臺中環線終點，利用既有路廊往東以高架橋跨越省道台3線，
 以3座隧道穿越豐原東側丘陵區後，往南以路堤路塹沿隸村里東側山麓台地至豐原區與潭子區交界附近轉往西行，
 以橋梁跨越區道中89線及區道中86線後，轉往南行沿旱溪東側續行銜接已通車之省道台74線快速公路高架橋，
 全長約11公里，採雙向各2車道配置。且佈設有豐勢交流道、潭子交流道、
 潭子系統交流道、潭子連絡道及豐原連絡道等



2018 臺中世界花卉博覽會

聆聽花開的聲音

大臺中生活圈公路網道路建設

臺中市水湳40M-11號道路與中科東向道路 銜接工程

便捷 · 省時

計畫效益

本計畫將與國道1號、國道3號、台74線、台61線串連
 構成臺中都會區完整之高快速公路網，紓解國道1號豐原大雅段
 及國道3號霧峰快官尖峰時段壅塞，提供臺中都會區快速聯外
 改善臺中市豐原—北屯區間幹線交通，帶動區域發展全面發達



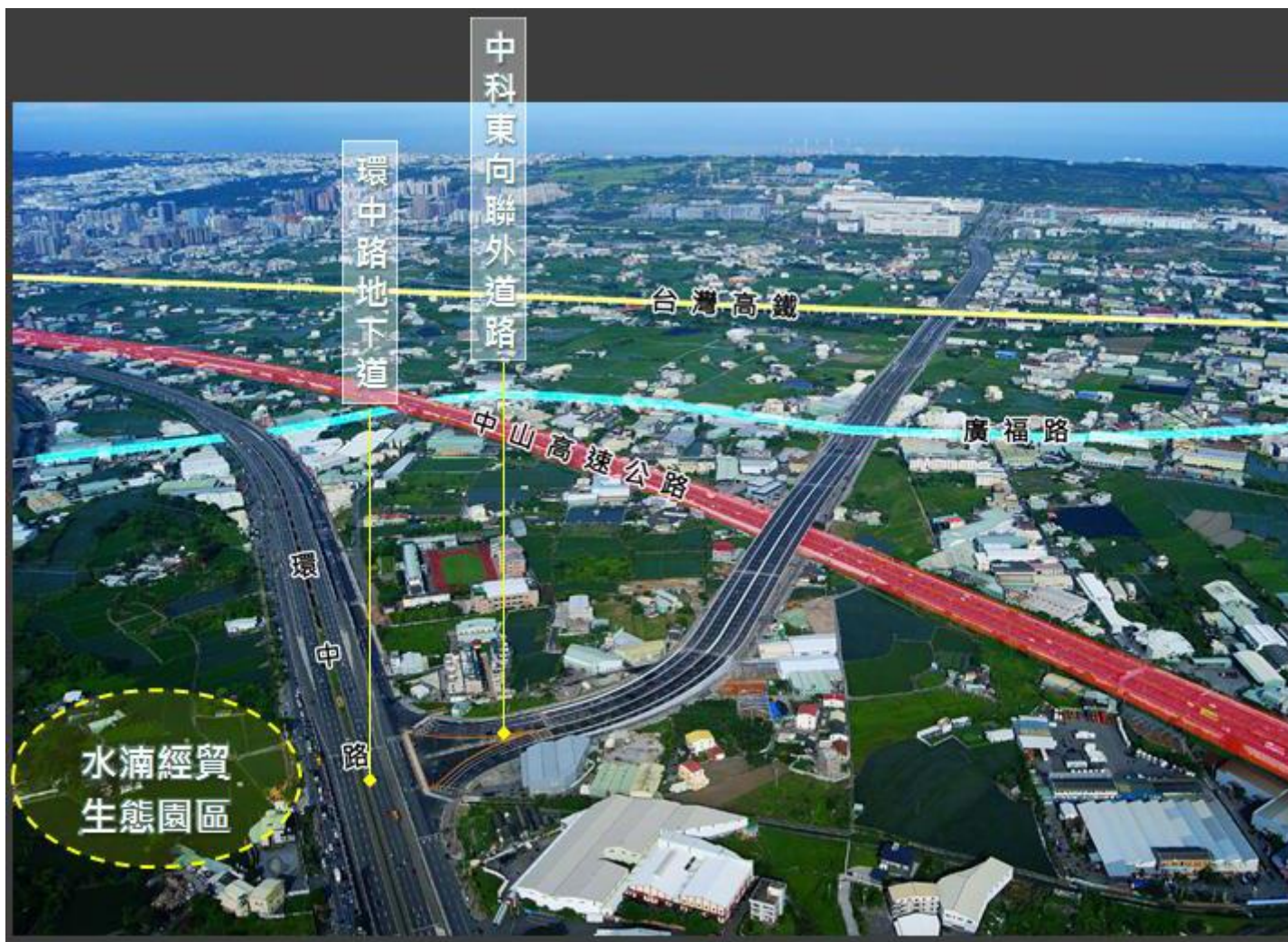
Construction Bureau, Taichung City Government

臺中市水湳40M-11號道路與中科東向道路銜接工程

臺中市政府建設局 Construction Bureau, Taichung City Government

臺中市政府
TAICHUNG CITY GOVERNMENT

64



已於106年7月10日開工，
預計108年底前完工。

總經費約11億7,000萬元。
道路起點為中部科學園區
中科路跨越省道臺74線至
水湳經貿園區。



3D模擬照片 賞析



臺中市政府

TAICHUNG CITY GOVERNMENT



臺中市政府建設局

推動臺中都會區東側山區環狀快速公路系統，
 奉行政院同意將臺中生活圈5號線納入國道系統，
 國道4號臺中環線豐原霧峰段，
 民國87年完成工程規劃及環評作業。
 經整合，大以以南優先興建臺中生活圈4號線，即已通車之台74線；
 民國102年6月通過環境影響評估審查，
 定名為國道4號臺中環線豐原潭子段，
 建設計畫於民國103年8月奉行政院核定。

計畫路線起於既有國道4號臺中環線終點，利用既有路廊往東以高架橋跨越省道台3線，
 以3座隧道穿越豐原東側丘陵區後，往南以路堤路塹沿隸村里東側山麓台地至豐原區與潭子區交界附近轉往西行，
 以橋梁跨越區道中89線及區道中86線後，轉往南行沿旱溪東側續行銜接已通車之省道台74線快速公路高架橋，
 全長約11公里，採雙向各2車道配置。且佈設有豐勢交流道、潭子交流道、
 潭子系統交流道、潭子連絡道及豐原連絡道等



2018 臺中世界花卉博覽會

聆聽花開的聲音

大臺中生活圈公路網道路建設

烏日區東湖大橋及引道關建工程

便捷 · 省時

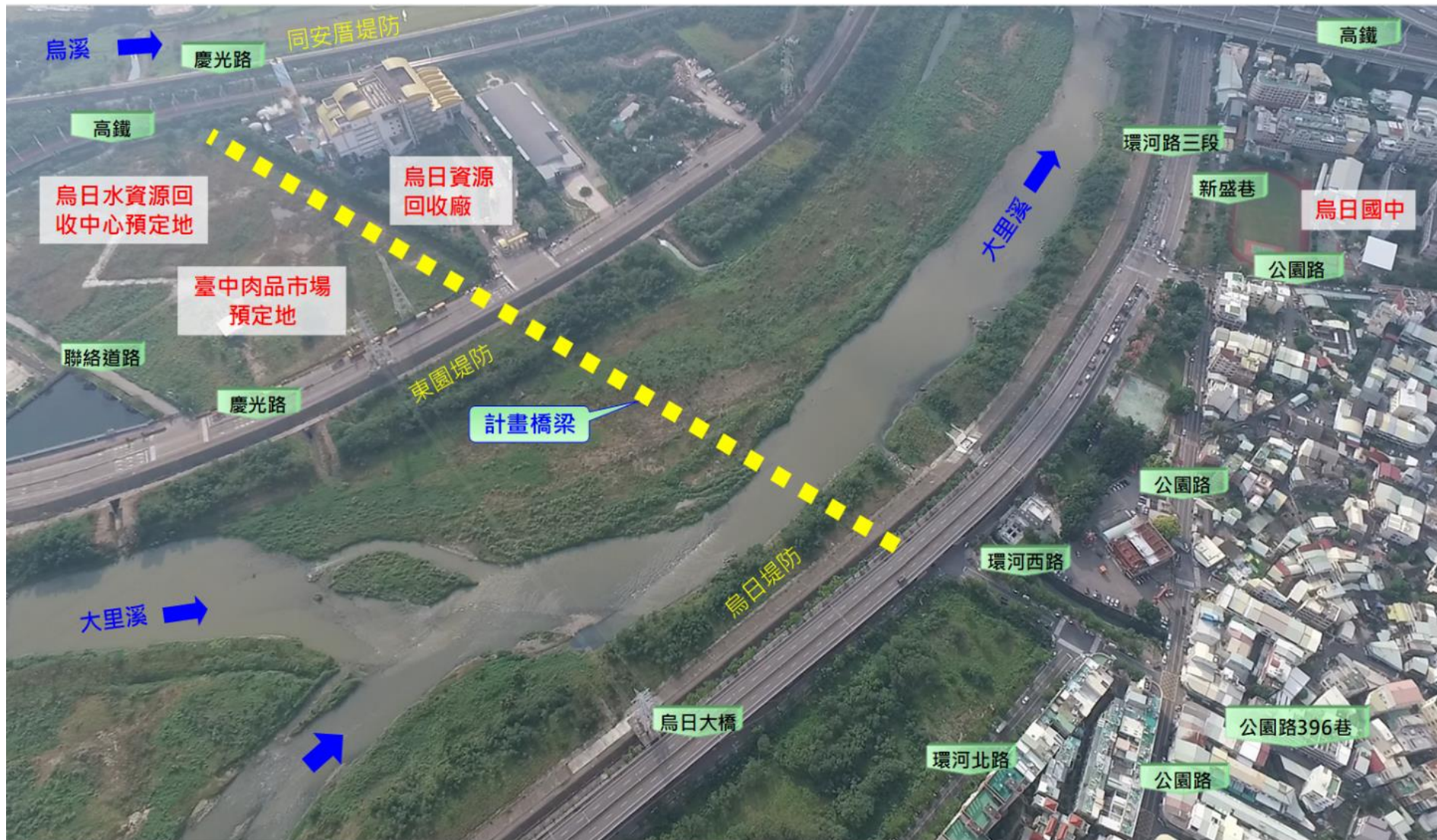
計畫效益

本計畫將與國道1號、國道3號、台74線、台61線串連
 構成臺中都會區完整之高快速公路網，紓解國道1號豐原大雅段
 及國道3號霧峰快官尖峰時段壅塞，提供臺中都會區快速捷聯外
 改善臺中市豐原—北屯區間幹線交通水準，帶動區域發展全面發



Construction Bureau, Taichung City Government

烏日區東湖大橋及引道闢建工程



烏日區東湖大橋及引道闢建工程



臺中市政府

TAICHUNG CITY GOVERNMENT

68

臺中市政府建設局 Construction Bureau, Taichung City Government

本計畫道路可連絡大里溪南北岸烏日區村里鄰，且具備串連台74線交流道連絡道環河路與大里溪南岸慶光路功能，爰本計畫道路道路功能定位為次要道路。工程完成後進出肉品市場、污水廠及垃圾焚化廠車輛於環河路高架道路銜接本工程進入肉品市場及焚化廠，減少運送牲畜車輛及垃圾車經過平面道路及民眾日常活動區域，降低肉品及垃圾運輸車輛行經市區造成環境污染。串連烏日市區及溪南地區，分散環河路往返127線之部分車流，改善溪南地區交通不便性，可望帶動溪南地區經濟產業發展。



計畫寬度22公尺、長度約760公尺
總經費約新臺幣5億3,398萬5,000元
設計中，預計107年底完成設計

3D模擬照片 賞析



臺中市政府

TAICHUNG CITY GOVERNMENT



臺中市政府建設局

推動臺中都會區東側山區環狀快速公路系統，
經行政院同意將臺中生活圈5號線納入國道系統，
國道4號臺中環線豐原霧峰段，
民國81年開始工程規劃及環評作業。
經整合，大以以南優先興建臺中生活圈4號線，即已通車之台74線；
民國102年6月通過環境影響評估審查，
定名為國道4號臺中環線豐原潭子段，
建設計畫於民國103年8月奉行政院核定。

計畫路線起於既有國道4號臺中環線終點，利用既有路廊往東以高架橋跨越省道台3線，
以3座隧道穿越豐原東側丘陵區後，往南以路堤路塹沿隸村里東側山麓台地至豐原區與潭子區交界附近轉往西行，
以橋梁跨越區道中89線及區道中86線後，轉往南行沿旱溪東側續行銜接已通車之省道台74線快速公路高架橋，
全長約11公里，採雙向各2車道配置。且佈設有豐勢交流道、潭子交流道、
潭子系統交流道、潭子連絡道及豐原連絡道等



2018 臺中世界花卉博覽會

聆聽花開的聲音

大臺中生活圈公路網道路建設

和平區谷關大橋改建工程

便捷 · 省時

計畫效益

本計畫將與國道1號、國道3號、台74線、台61線串連
構成臺中都會區完整之高快速公路網，紓解國道1號豐原大雅段
及國道3號霧峰快官尖峰時段壅塞，提供臺中都區快速捷聯外
改善臺中市豐原—北屯區間幹線交通水準，帶動區域全面發展



Construction Bureau, Taichung City Government

和平區谷關大橋改建工程

臺中市政府建設局 Construction Bureau, Taichung City Government

谷關大橋跨越大甲溪，連接大甲溪二岸之溫泉飯店及景點，是大甲溪右岸跨越大甲溪連接台8線東關路重要橋梁。谷關是臺中知名之旅遊景點，位於約臺8線33.7公里處，係屬偏遠城鎮和平區，其地形受環山圍繞如關卡而得名，另因大甲溪有溫泉露頭得以開發，後來中橫公路開通後，溫泉觀光業迅速得以發展，嗣因921大地震，且並經歷七二水災，改變大甲溪地貌，以致於溫泉露頭受損，亦使溫泉觀光業大受衝擊，加上中橫公路暫緩修復，迄今仍通車至上谷關止。



本計畫橋梁係谷關溫泉區主要聯外道路，其橋墩柱表面保護層磨損，鋼筋裸露，且依經濟部水利署檢討為出水高不足之橋梁，考量整體結構安全，故辦理全橋改建。

和平區谷關大橋改建工程



計畫寬度10公尺、長度約100公尺
總經費約新臺幣1億1,400萬元





臺中市政府

TAICHUNG CITY GOVERNMENT



臺中市政府建設局

推動臺中都都會區東側山區環狀快速公路系統，
經行政院同意將臺中生活圈5號線納入國道系統，
國道4號臺中環線豐原霧峰段，
民國81年開始工程規劃及環評作業。
經整合，大里以南優先興建臺中生活圈4號線，即已通車之台74線；
民國102年6月通過環境影響評估審查，
定名為國道4號臺中環線豐原潭子段，
建設計畫於民國103年8月經行政院核定。

計畫路線起於既有國道4號臺中環線終點，利用既有路廊往東以高架橋跨越省道台3線，
以3座隧道穿越豐原東側丘陵區後，往南以路堤路塹沿隸村里東側山麓台地至豐原區與潭子區交界附近轉往西行，
以橋梁跨越區道中89線及區道中86線後，轉往南行沿旱溪東側續行銜接已通車之省道台74線快速公路高架橋，
全長約11公里，採雙向各2車道配置。且佈設有豐勢交流道、潭子交流道、
潭子系統交流道、潭子連絡道及豐原連絡道等



2018 臺中世界花卉博覽會

聆聽花開的聲音

大臺中生活圈公路網道路建設

大里區南門橋拓寬工程暨聯外道路拓寬工程 (中興路二段822巷至七中路)

便捷 · 省時

計畫效益

本計畫將與國道1號、國道3號、台74線、台61線串連
構成臺中都都會區完整之高快速公路網，紓解國道1號豐原大雅段
及國道3號霧峰快官尖峰時段壅塞，提供臺中都都會區快捷聯外
改善臺中市豐原—北屯區間幹線交通水準，帶動區域發展全面發



Construction Bureau, Taichung City Government

大里區南門橋拓寬工程暨聯外道路拓寬工程(中興路二段822巷至七中路)



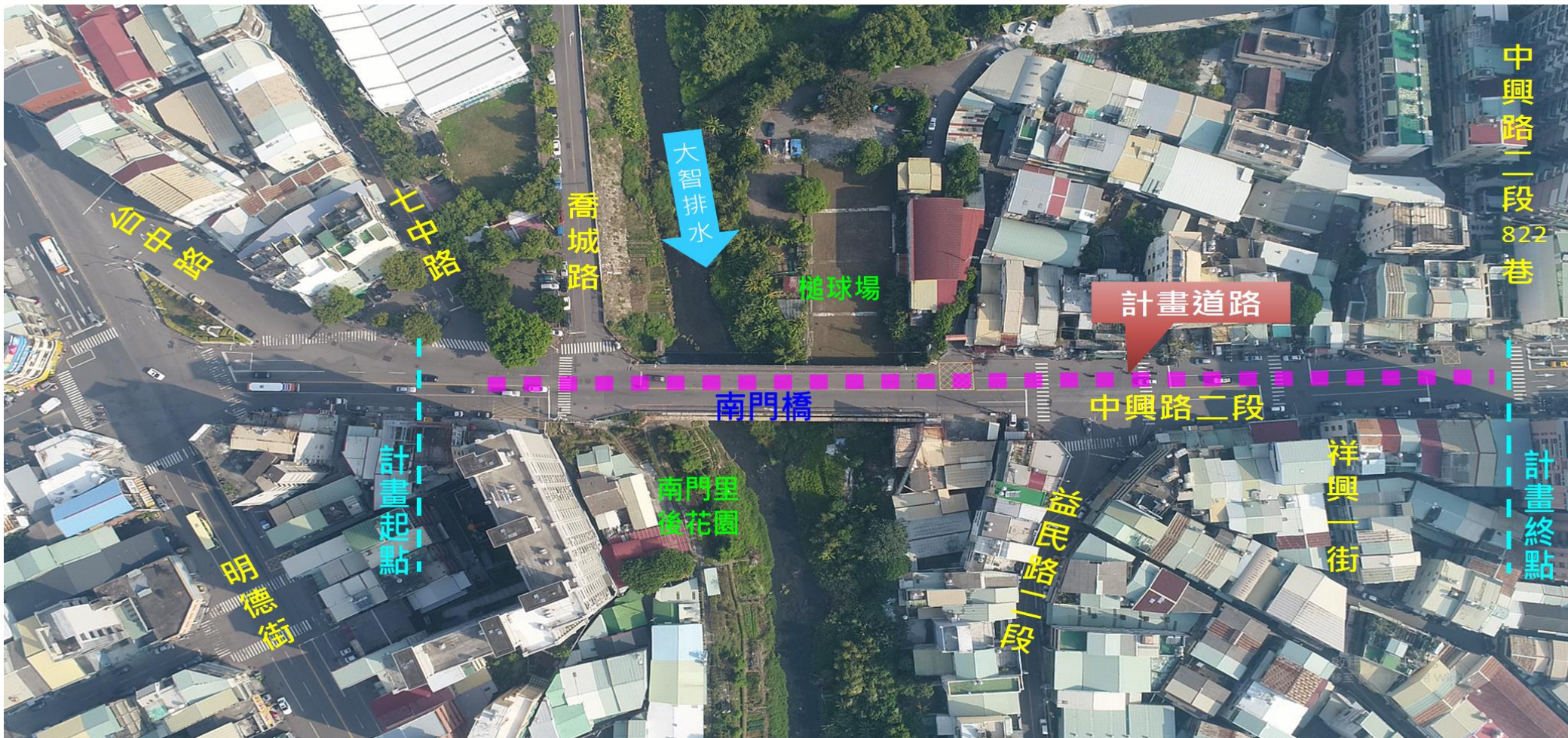
中興路二段南起臺中市大里區國光路（省道台3線），北迄於臺中市南區台中路，全長約3.3公里，為臺中市市區聯絡大里、霧峰等區域重要道路。於102年12月完成大智路口段平面化及拓寬以後，中興路二段僅剩下822巷～七中路因道路寬度不足都市計畫寬度20公尺，尤其於南門橋橋全寬僅14.4公尺為主要瓶頸段。



大里區南門橋拓寬工程暨聯外道路拓寬工程(中興路二段822巷至七中路)



計畫寬度20公尺、長度約400公尺
總經費約新臺幣1億7,000萬元 設計中，預計107年底完成設計。





臺中市政府

TAICHUNG CITY GOVERNMENT



臺中市政府建設局

推動臺中都都會區東側山區環狀快速公路系統，
 奉行政院同意將臺中生活圈5號線納入國道系統，
 國道4號臺中環線豐原霧峰段，
 民國81年完成工程規劃及環評作業。
 經整合，大以以南優先興建臺中生活圈4號線，即已通車之台74線；
 民國102年6月通過環境影響評估審查，
 定名為國道4號臺中環線豐原潭子段，
 建設計畫於民國103年8月奉行政院核定。

計畫路線起於既有國道4號臺中環線終點，利用既有路廊往東以高架橋跨越省道台3線，
 以3座隧道穿越豐原東側丘陵區後，往南以路堤路塹沿隸村里東側山麓台地至豐原區與潭子區交界附近轉往西行，
 以橋梁跨越區道中89線及區道中86線後，轉往南行沿旱溪東側續行銜接已通車之省道台74線快速公路高架橋，
 全長約11公里，採雙向各2車道配置。且佈設有豐勢交流道、潭子交流道、
 潭子系統交流道、潭子連絡道及豐原連絡道等



2018 臺中世界花卉博覽會

聆聽花開的聲音

大臺中生活圈公路網道路建設

沙鹿區市區道路盤查計畫

便捷 · 省時

計畫效益

本計畫將與國道1號、國道3號、台74線、台61線串連
 構成臺中都都會區完整之高快速公路網，紓解國道1號豐原大雅段
 及國道3號霧峰快官尖峰時段壅塞，提供臺中都都會區快速聯外
 改善臺中市豐原—北屯區間幹線交通，帶動區域發展全面發達



Construction Bureau, Taichung City Government

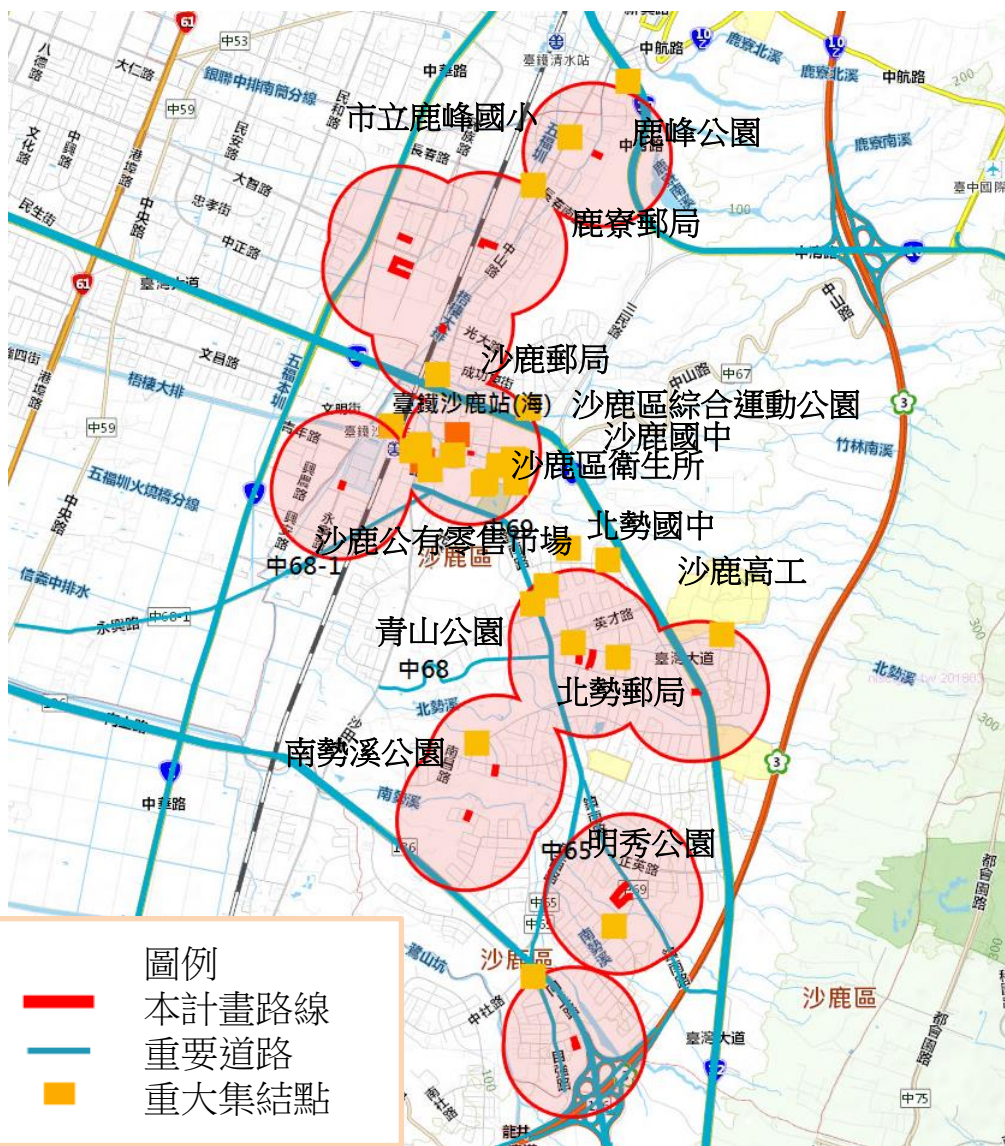
沙鹿區市區道路盤查計畫

臺中市政府建設局 Construction Bureau, Taichung City Government



臺中市政府
TAICHUNG CITY GOVERNMENT

76



沙鹿區

沙鹿區為**海線雙港副都心**之發展重點區域之一，透過道路盤查計畫，完善本區域交通路網，本計畫已蒙內政部營建署107-111生活圈計畫補助。

計畫效益

本計畫可間接與**國道3號**、省道臺1線、臺10線、臺12線、臺17線、**臺61線**、**鐵路**等重要道路相互串聯，藉由道路聯結，增加沙鹿區對外交通之便利，提升沙鹿至其他區路段之道路服務水準，亦可使沙鹿區、臺中港及臺中國際機場周圍經濟更為活絡。

透過雙港副都心市區道路開闢，增進都市計畫道路路網完整性，提升雙港副都心相關行政區之交通路網服務便利性，有助於確立雙港副都心之都市位階角色。



臺中市政府

TAICHUNG CITY GOVERNMENT



臺中市政府建設局

推動臺中都都會區東側山區環狀快速公路系統，
 奉行政院同意將臺中生活圈5號線納入國道系統，
 國道4號臺中環線豐原霧峰段，
 民國81年完成工程規劃及環評作業。
 經整合，大以以南優先興建臺中生活圈4號線，即已通車之台74線；
 民國102年6月通過環境影響評估審查，
 定名為國道4號臺中環線豐原潭子段，
 建設計畫於民國103年8月奉行政院核定。

計畫路線起於既有國道4號臺中環線終點，利用既有路廊往東以高架橋跨越省道台3線，
 以3座隧道穿越豐原東側丘陵區後，往南以路堤路塹沿隸村里東側山麓台地至豐原區與潭子區交界附近轉往西行，
 以橋梁跨越區道中89線及區道中86線後，轉往南行沿旱溪東側續行銜接已通車之省道台74線快速公路高架橋，
 全長約11公里，採雙向各2車道配置。且佈設有豐勢交流道、潭子交流道、
 潭子系統交流道、潭子連絡道及豐原連絡道等



2018 臺中世界花卉博覽會

聆聽花開的聲音

大臺中生活圈公路網道路建設

清水區市區道路盤查計畫

便捷 · 省時

計畫效益

本計畫將與國道1號、國道3號、台74線、台61線串連
 構成臺中都都會區完整之高快速公路網，紓解國道1號豐原大雅段
 及國道3號霧峰快官尖峰時段壅塞，提供臺中都都會區快速聯外
 改善臺中市豐原—北屯區間幹線交通，帶動區域發展全面發達



Construction Bureau, Taichung City Government

清水區市區道路盤查計畫

臺中市政府建設局 Construction Bureau, Taichung City Government



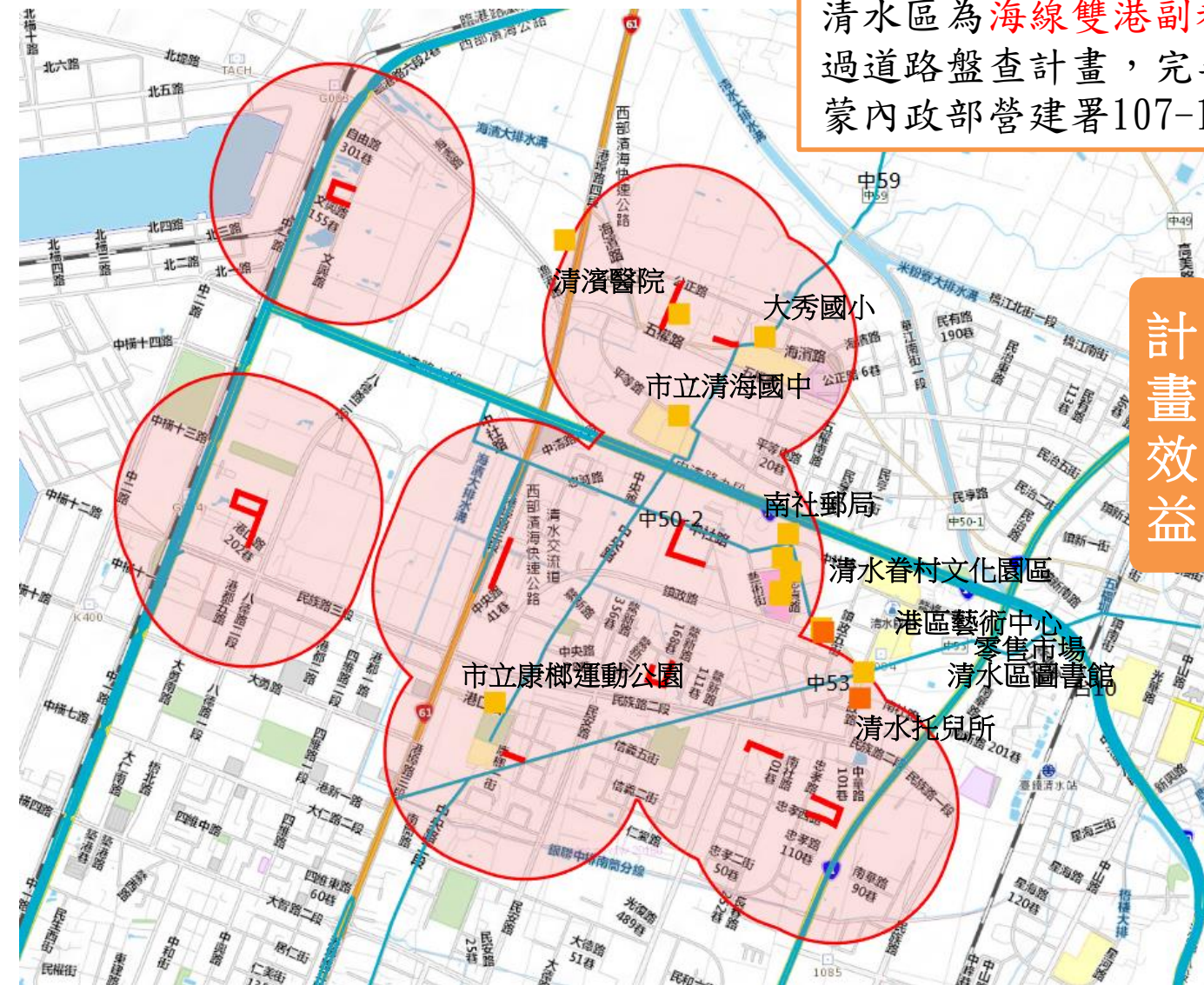
臺中市政府

78

清水區為**海線雙港副都心**之發展重點區域之一，透過道路盤查計畫，完善本區域交通路網，本計畫已蒙內政部營建署107-111生活圈計畫補助。

本計畫可間接與**國道3號**、省道臺1線、臺10線、臺12線、臺17線、**臺61線**、**鐵路**等重要道路相互串聯，藉由道路聯結，增加沙鹿區對外交通之便利，提升沙鹿至其他區路段之道路服務水準，亦可使清水區、**臺中港**及**臺中國際機場**周圍經濟更為活絡。透過雙港副都心市區道路開闢，增進都市計畫道路路網完整性，提升雙港副都心相關行政區之交通路網服務便利性，有助於確立雙港副都心之都市位階角色。

計畫效益





臺中市政府

TAICHUNG CITY GOVERNMENT



臺中市政府建設局

推動臺中都都會區東側山區環狀快速公路系統，
經奉行政院同意將臺中生活圈5號線納入國道系統，
國道4號臺中環線豐原霧峰段，
民國81年完成工程規劃及環評作業。
經整合，大以以南優先興建臺中生活圈4號線，即已通車之台74線；
民國102年6月通過環境影響評估審查，
定名為國道4號臺中環線豐原潭子段，
建設計畫於民國103年8月奉行政院核定。

計畫路線起於既有國道4號臺中環線終點，利用既有路廊往東以高架橋跨越省道台3線，
以3座隧道穿越豐原東側丘陵區後，往南以路堤路塹沿隸村里東側山麓台地至豐原區與潭子區交界附近轉往西行，
以橋梁跨越區道中89線及區道中86線後，轉往南行沿旱溪東側續行銜接已通車之省道台74線快速公路高架橋，
全長約11公里，採雙向各2車道配置。且佈設有豐勢交流道、潭子交流道、
潭子系統交流道、潭子連絡道及豐原連絡道等



2018 臺中世界花卉博覽會

聆聽花開的聲音

大臺中生活圈公路網道路建設

梧棲區市區道路盤查計畫

便捷 · 省時

計畫效益

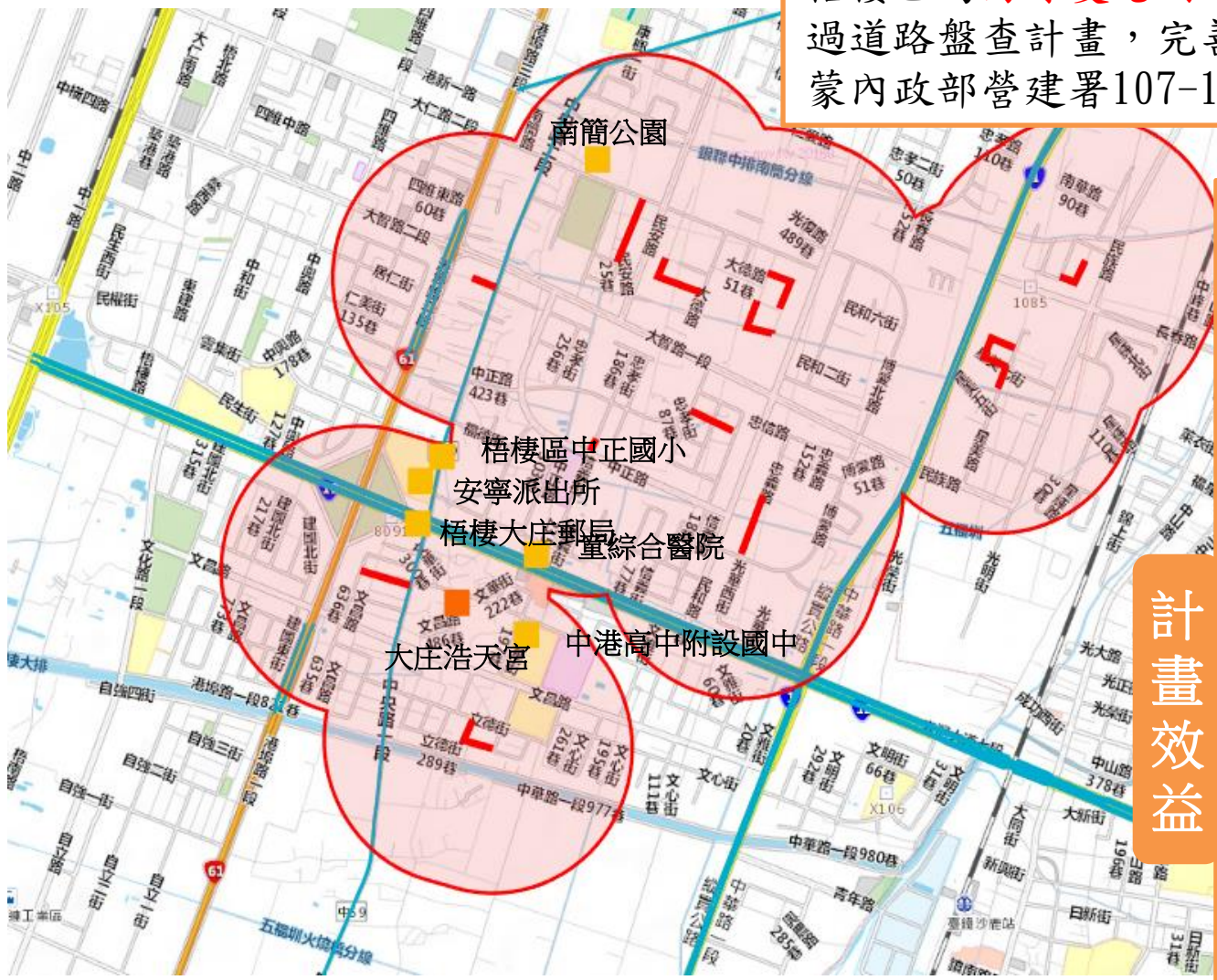
本計畫將與國道1號、國道3號、台74線、台61線串連
構成臺中都都會區完整之高快速公路網，紓解國道1號豐原大雅段
及國道3號霧峰快官尖峰時段壅塞，提供臺中都都會區快速聯外
改善臺中市豐原—北屯區間幹道品質，帶動區域發展全面發達



Construction Bureau, Taichung City Government

梧棲區市區道路盤查計畫

梧棲區為**海線雙港副都心**之發展重點區域之一，透過道路盤查計畫，完善本區域交通路網，本計畫已蒙內政部營建署107-111生活圈計畫補助。



本計畫可間接與**國道3號**、**省道臺1線**、**臺10線**、**臺12線**、**臺17線**、**臺61線**、**鐵路**等重要道路相互串聯，藉由道路聯結，增加沙鹿區對外交通之便利，提升沙鹿至其他區路段之道路服務水準，亦可使梧棲區、**臺中港**及**臺中國際機場**周圍經濟更為活絡。透過雙港副都心市區道路開闢，增進都市計畫道路路網完整性，提升雙港副都心相關行政區之交通路網服務便利性，有助於確立雙港副都心之都市位階角色。

計畫效益



臺中市政府

TAICHUNG CITY GOVERNMENT



臺中市政府建設局

推動臺中都會區東側山區環狀快速公路系統，
經奉行政院同意將臺中生活圈5號線納入國道系統，
國道4號臺中環線豐原霧峰段，
民國87年完成工程規劃及環評作業。
經整合，大肚以南優先興建臺中生活圈4號線，即已通車之台74線；
民國102年6月通過環境影響評估審查，
定名為國道4號臺中環線豐原潭子段，
建設計畫於民國103年8月奉行政院核定。

計畫路線起於既有國道4號臺中環線終點，利用既有路廊往東以高架橋跨越省道台3線，
以3座隧道穿越豐原東側丘陵區後，往南以路堤路塹沿隸村里東側山麓台地至豐原區與潭子區交界附近轉往西行，
以橋梁跨越區道中89線及區道中86線後，轉往南行沿旱溪東側續行銜接已通車之省道台74線快速公路高架橋，
全長約11公里，採雙向各2車道配置。且佈設有豐勢交流道、潭子交流道、
潭子系統交流道、潭子連絡道及豐原連絡道等



2018 臺中世界花卉博覽會

聆聽花開的聲音

大臺中生活圈公路網道路建設

金馬東路大肚溪橋梁新闢工程

便捷 · 省時

計畫效益

本計畫將與國道1號、國道3號、台74線、台61線串連
構成臺中都會區完整之高快速公路網，紓解國道1號豐原大雅段
及國道3號霧峰快官尖峰時段壅塞，提供臺中都會區快速捷聯外
改善臺中市豐原—北屯區間幹線交通水準，帶動區域全面發展。



Construction Bureau, Taichung City Government

金馬東路大肚溪橋樑新闢工程

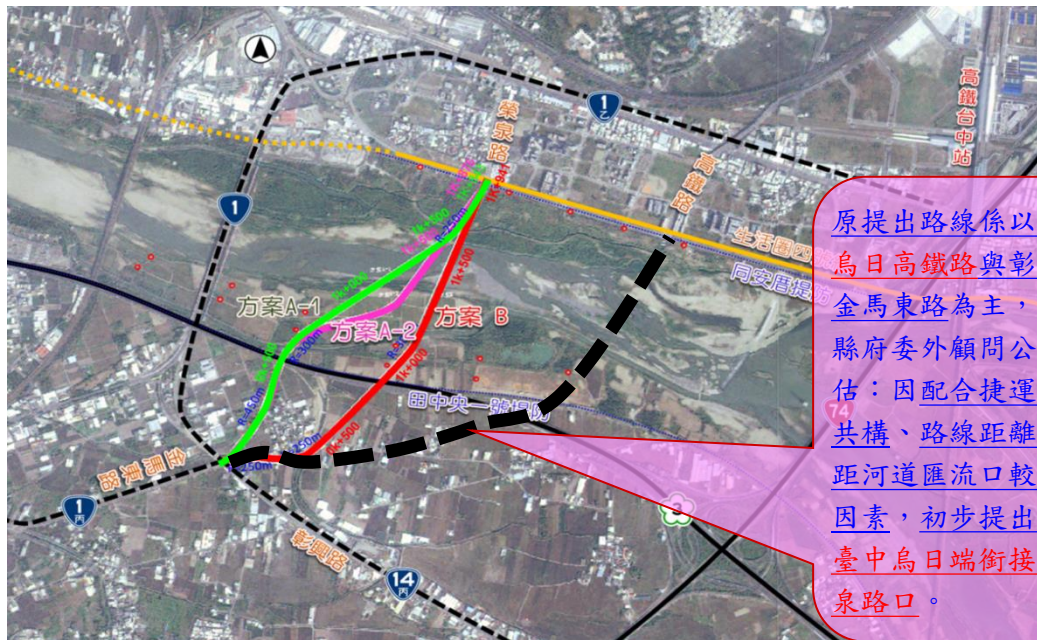
臺中市政府建設局 Construction Bureau, Taichung City Government



臺中市政府
TAICHUNG CITY GOVERNMENT

82

計畫說明



本道路規劃以彰化金馬東路為起點，烏日區榮泉路為終點，直線方案須穿越住宅密集區(紅線)，如避開住宅密集區工程全長概估約為2.65公里。

新闢橋樑跨越烏溪連通臺中市烏日區與彰化縣彰化市，將可大幅提升通行上之便利，亦可抒解臺1線及臺74線之車流。

本案由彰化縣政府主政辦理，彰化縣政府於106年8月7日上午召開「中彰投苗區域治理平台」交通組、建設組106年第2次工作會議，同日下午召開經費分攤及管養會議；本府交通局106年9月21日函文彰縣府同意因捷運增加之費用原則採彰化縣76%、臺中市24%方式分攤；行政院賴院長於107年2月10日訪視臺中市建設時，經本府交通局提案將本案納入前瞻計畫爭取經費；本案後續將持續聯合爭取中央支持。

金馬東路大肚溪橋梁新闢工程



臺中市政府
TAICHUNG CITY GOVERNMENT

83

臺中市政府建設局 Construction Bureau, Taichung City Government

計畫寬度26~32公尺
總經費約新臺幣28億9,100萬元(工程費約26億8,900萬元、用地取得費用2億200萬元)



3D模擬照片 賞析



臺中市政府

TAICHUNG CITY GOVERNMENT



臺中市政府建設局

推動臺中都會區東側山區環狀快速公路系統，
奉行政院同意將臺中生活圈5號線納入國道系統，
國道4號臺中環線豐原霧峰段，
民國81年完成工程規劃及環評作業。
經整合，大以以南優先興建臺中生活圈4號線，即已通車之台74線；
民國102年6月通過環境影響評估審查，
定名為國道4號臺中環線豐原潭子段，
建設計畫於民國103年8月奉行政院核定。

計畫路線起於既有國道4號臺中環線終點，利用既有路廊往東以高架橋跨越省道台3線，
以3座隧道穿越豐原東側丘陵區後，往南以路堤路塹沿隸村里東側山麓台地至豐原區與潭子區交界附近轉往西行，
以橋梁跨越區道中89線及區道中86線後，轉往南行沿旱溪東側續行銜接已通車之省道台74線快速公路高架橋，
全長約11公里，採雙向各2車道配置。且佈設有豐勢交流道、潭子交流道、
潭子系統交流道、潭子連絡道及豐原連絡道等



2018 臺中世界花卉博覽會

聆聽花開的聲音

大臺中生活圈公路網道路建設

臺中大肚-彰化和美跨河橋梁

便捷 · 省時

計畫效益

本計畫將與國道1號、國道3號、台74線、台61線串連
構成臺中都會區完整之高快速公路網，紓解國道1號豐原大雅段
及國道3號霧峰快官尖峰時段壅塞，提供臺中都區快速捷聯外
改善臺中市豐原-北屯區間幹線交通水準，帶動區域全面發展



Construction Bureau, Taichung City Government

臺中大肚-彰化和美跨河橋梁



計畫緣起

臺中市大肚區與彰化縣和美鎮因烏溪阻隔，雖相距不遠卻缺乏直達通道，民眾須繞行臺1線大肚橋或臺17線中彰大橋，其單趟路程皆逾10公里以上，至為不便。若新闢橋梁跨越烏溪聯通兩地，將可作為日後防災避險之替代道路。

臺1線及臺17線為臺中市及彰化縣地區運輸主要道路，亦為國道三號和美交流道之跨區域聯絡道，因兩地連通道路缺乏造成該區域道路交通量大，致頻生事故。目前臺中及彰化因產業、經濟迅速發展，兩地往返車輛逐漸增加，亦因高速公路收費制度改革導入平面道路車流，故目前彰化縣雖因臺74線環線形成間接獲利，惟和美、伸港、鹿港與大肚、龍井等地區卻因烏溪影響而仍未有一條便捷之道路連結，爰地方人士強烈建議興建橋梁為該區域聯結。

設計標準與功能

- 和美端銜接台61乙線(路寬22m)
- 大肚端銜接文昌路二段(路寬15m)+汴子頭堤防
- 未來銜接台中生活四號線(路寬40m)
- 本路線設計路寬26m，速率60km/hr

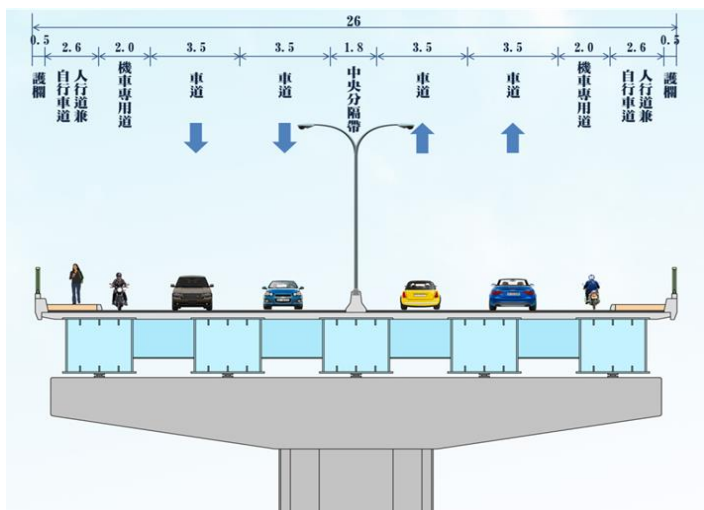
臺中大肚-彰化和美跨河橋梁



臺中市政府
TAICHUNG CITY GOVERNMENT

86

臺中市政府建設局 Construction Bureau, Taichung City Government



- ◆路線總長1,575公尺(引道段183公尺、橋梁段1,392公尺)
- ◆設置雙向共4車道，並設置機車專用道、人行道兼自行車道



計畫經費

本計畫北起(大肚端)臺中市大肚區文昌路二段，往南跨越烏溪銜接彰化線和美鎮臺61乙線，規劃道路26公尺，全長約1,575公尺。

總經費約**24.6億元**(含用地及地上物補償費**437萬**)。

計畫效益

本計畫道路開闢後，可配合大肚端正規畫中之臺中生活圈四號線道路，藉以突破兩地交通瓶頸、提昇道路服務水準達一小時由地方中心至區域中心，半小時由各區至中心，及十五分鐘內由生活圈定點到達高(快)速公路交流道之目標，並強化都市運輸機能、提昇都市服務功能，促進各區域人口、產業之流通，均衡整體城鄉發展。





臺中市政府

TAICHUNG CITY GOVERNMENT



臺中市政府建設局

推動臺中都會區東側山區環狀快速公路系統，
 奉行政院同意將臺中生活圈5號線納入國道系統，
 國道4號臺中環線豐原霧峰段，
 民國87年完成工程規劃及環評作業。
 經整合，大台中以南優先興建臺中生活圈4號線，即已通車之台74線；
 民國102年6月通過環境影響評估審查，
 定名為國道4號臺中環線豐原潭子段，
 建設計畫於民國103年8月奉行政院核定。

計畫路線起於既有國道4號臺中環線終點，利用既有路廊往東以高架橋跨越省道台3線，
 以3座隧道穿越豐原東側丘陵區後，往南以路堤路塹沿隸村里東側山麓台地至豐原區與潭子區交界附近轉往西行，
 以橋梁跨越區道中89線及區道中86線後，轉往南行沿旱溪東側續行銜接已通車之省道台74線快速公路高架橋，
 全長約11公里，採雙向各2車道配置。且佈設有豐勢交流道、潭子交流道、
 潭子系統交流道、潭子連絡道及豐原連絡道等



2018 臺中世界花卉博覽會

聆聽花開的聲音

大臺中生活圈公路網道路建設

結語

便捷 · 省時

計畫效益

本計畫將與國道1號、國道3號、台74線、台61線串連
 構成臺中都會區完整之高快速公路網，紓解國道1號豐原大雅段
 及國道3號霧峰快官尖峰時段壅塞，提供臺中都會區快速聯外
 改善臺中市豐原—北屯區間幹線交通，帶動區域發展全面發



Construction Bureau, Taichung City Government

一個城市的繁榮包含了文化、經濟、建設、教育、觀光等發展，在有限的資源裡，要去做到疊加串聯(資源集中)，以求效益最大化，是每個人共同努力的。

本局積極改善市民在生活中面臨的道路交通問題，同時希望藉優良的人本交通環境來提升居住環境品質，104-107本局積極規劃建置、維護交通建設，並整合本局有限資源及跨局處協商配合，更積極爭取中央補助，以減輕本府財政支出。

目前重大交通建設係以國道1號、國道3號、臺74號快速道路為骨幹，近期許多工程也陸陸續續完工，尚還有許多工程也準備就緒即將準備動工，預計4年內逐一完工，包括國道4號豐潭段、國道1號大雅交流道連接台74號快速道路、臺中市水湳40M-11號道路與中科東向道路銜接工程、大里聯絡道增設平面道路等。

在如火如荼的大建設階段，本局仍秉持落實人本·效率·永續，嚴謹務實的規劃、設計、興建及維護，謝謝。



臺中市政府

TAICHUNG CITY GOVERNMENT



臺中市政府建設局

推動臺中都會區東側山區環狀快速公路系統，
 經行政院同意將臺中生活圈5號線納入國道系統，
 國道4號臺中環線豐原霧峰段，
 民國87年完成工程規劃及環評作業。
 經整合，大以以南優先興建臺中生活圈4號線，即已通車之台74線；
 民國102年6月通過環境影響評估審查，
 定名為國道4號臺中環線豐原潭子段，
 建設計畫於民國103年8月奉行政院核定。

計畫路線起於既有國道4號臺中環線終點，利用既有路廊往東以高架橋跨越省道台3線，
 以3座隧道穿越豐原東側丘陵區後，往南以路堤路塹沿隸村里東側山麓台地至豐原區與潭子區交界附近轉往西行，
 以橋梁跨越區道中89線及區道中86線後，轉往南行沿旱溪東側續行銜接已通車之省道台74線快速公路高架橋，
 全長約11公里，採雙向各2車道配置。且佈設有豐勢交流道、潭子交流道、
 潭子系統交流道、潭子連絡道及豐原連絡道等



2018 臺中世界花卉博覽會

聆聽花開的聲音

簡報結束

感謝聆聽

便捷 · 省時

計畫效益

本計畫將與國道1號、國道3號、台74線、台61線串連
 構成臺中都會區完整之高快速公路網，紓解國道1號豐原大雅段
 及國道3號霧峰快官尖峰時段壅塞，提供臺中都會區快速聯外
 改善臺中市豐原—北屯區間幹線交通水準，帶動區域發展全面發



Construction Bureau, Taichung City Government