

臺中市議會第3屆第1次臨時會

臺中市提振經濟發展專案報告



臺中市政府經濟發展局

報告人：局長 高禔翔

中華民國 108 年 3 月

目 錄

壹、 前言	1
貳、 臺中市產業發展概況	1
參、 提振經濟發展策略及計畫	5
肆、 結語	16

壹、前言

本市自 99 年 12 月 25 日臺中縣市合併升格後，成為臺灣中部唯一的直轄市，人口逐年成長，截至 108 年 1 月底約 280.6 萬人，為全國第二大地方行政區。

本市早年以農業發展（一級產業）為主，但隨著產業升級，農業逐漸轉型為精緻型產業。在二級產業（工業）方面，臺中市大肚山脈下，是臺灣的精密機械黃金縱谷，就業人口超過三十萬人，年產值九千億，也是全球單位面積產值第一、密度最高的精密機械聚落，包含工具機暨機械零組件、光電面板產業、自行車及零組件、木工機械、手工具、航太產業等六大產業，為臺灣最重要之工業產業聚落，並享有「影響全世界的 60 公里」美譽。在三級產業（商業及服務業）方面，本市為中部區域之中心都市，具有中部地區廣大生活圈約 600 萬人口消費市場，且三級產業就業人口佔全市就業人口近 6 成，可謂本市經濟命脈所在。

地理環境部分，臺中市具有獨特海、空雙港，臺中港為全國營運績效第一貿易港；清泉崗機場已於 106 年更名為國際機場，4 小時內可達東亞主要城市；高鐵烏日站 1 小時內可串聯台灣西部主要城市，故應配合既有基礎及優勢，積極規劃相關產業政策，提升臺中市整體經濟發展。

貳、臺中市產業發展概況

一、產業結構分析

本市早年以農業發展（一級產業）為主，但隨著產業升級，農業逐漸轉型為精緻型產業。在二級產業（工業）方面，

本市之工具機暨機械零組件、光電面板產業、自行車及零組件、木工機械、手工具、航太產業發展歷程極為悠久，為臺灣最重要之工業產業聚落，並享有「影響全世界的 60 公里」美譽。在三級產業（商業及服務業）方面，本市為中部區域之中心都市，三級產業人口佔全市產業人口近 6 成，可謂本市經濟命脈所在。



圖 2-1：臺中市產業分布圖

二、臺中市公司登記概況

107 年底全國公司登記家數共有 70 萬 5,234 家，臺中市登記之公司家數計 9 萬 8,980 家(占全國 14.03%)，比上年同期(9 萬 6,174 家)增加 2.92%(增加 2,806 家)。

107 年底全國公司登記資本總額共約新臺幣 24 兆 2,197 億元，其中臺中市登記之資本總額約 1 兆 7,179 億元(占全國 7.09%)，比上年同期(1 兆 6,799 億元)增加 2.26%(增加 380 億元)。

表 2-1：臺中市 104 年至 107 年公司登記概況

年度	家數	家數成長率	資本額(億元)	資本額成長率
104 年	88,381	+3.78%	15,972	+2.83%
105 年	92,069	+4.17%	16,388	+2.6%
106 年	96,174	+4.46%	16,799	+2.5%
107 年	98,980	+2.92%	17,179	+2.26%

資料來源：臺中市政府經濟發展局整理。

三、臺中市商業登記概況

107 年底全國商業登記家數共有 86 萬 9,179 家，臺中市登記之家數計 11 萬 1,511 家(占全國 12.82%)，比上年同期(10 萬 8,065)增加 3.18%(增加 3,446 家)。

107 年底全國商業登記資本總額共約新臺幣 1,702 億 9,467 萬元，其中臺中市登記之資本總額約 200 億 9,547 萬元(占全國 11.8%)，比上年同期(194 億 5,173 萬元)增加 3.31%(增加 6 億 4,374 萬元)。

表 2-2：臺中市 104 年至 107 年商業登記概況

年度	家數	家數成長率	資本額(萬元)	資本額成長率
104 年	103,899	+2.09%	1,857,289	+3.01%
105 年	105,863	+1.89%	1,900,505	+2.33%
106 年	108,065	+2.08%	1,945,173	+2.35%
107 年	111,511	+3.18%	2,009,547	+3.31%

資料來源：臺中市政府經濟發展局整理。

四、臺中港自由貿易港區營運概況

臺中港自由貿易港區 107 年進駐廠商家數計 31 家，貿易量為 571 萬 7,687 公噸，貿易值計 1,536 億元，為全國海港自由貿易港區營運績效第一。

表 2-3：臺中港自由貿易港區營運概況

單位：家、公噸、新台幣億元

年別	進駐廠商家數	貿易量(公噸)	進儲國外(公噸)	輸往國外(公噸)	貿易值(億元)	進儲國外(億元)	輸往國外(億元)
104 年	35	6,960,018	3,551,131	3,408,887	1,673	859	814
105 年	34	11,804,546	5,913,520	5,891,026	2,064	1,060	1,004
106 年	31	7,807,584	3,878,082	3,929,502	1,686	883	803
107 年	31	5,717,687	2,918,885	2,798,802	1,536	820	716

資料來源：臺中港務分公司。

五、臺中市失業率，六都最低，且低於全國平均值

本府的就業政策也展現成績，依據行政院主計總處公布 107 年臺中市勞動力概況，臺中市平均失業率為 3.7%，比全臺的失業率(3.71%)低，連續三年六都最低。

近6年臺中市與全國失業率比較

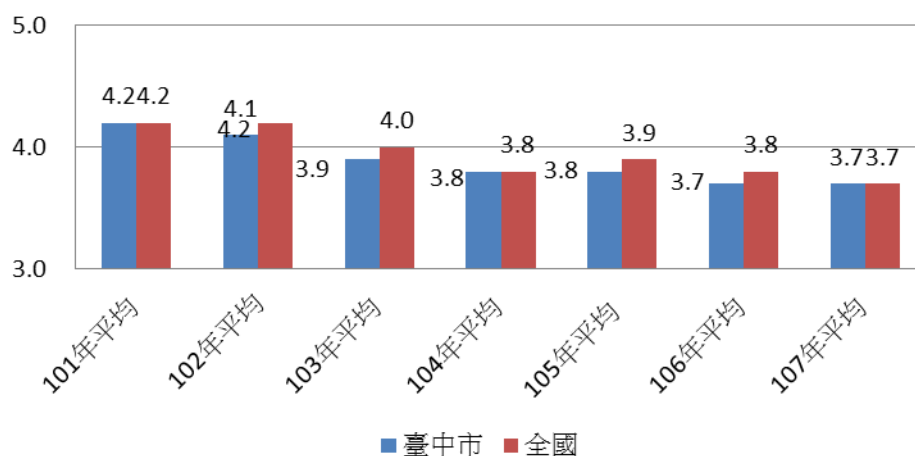


圖 2-2：101 至 107 年平均失業率

參、 提振經濟發展策略及計畫

一、 臺中市經濟發展策略「臺中富市三」

臺中市盧市長經營臺中市願景為「美好城市·富強臺中」，其中經濟發展策略為臺中富市三，透過前店、後廠、自由港，讓貨出去、錢進來，促使臺中經濟如春燕般飛起來，市民亦可享受安居樂業的生活，架構如下：

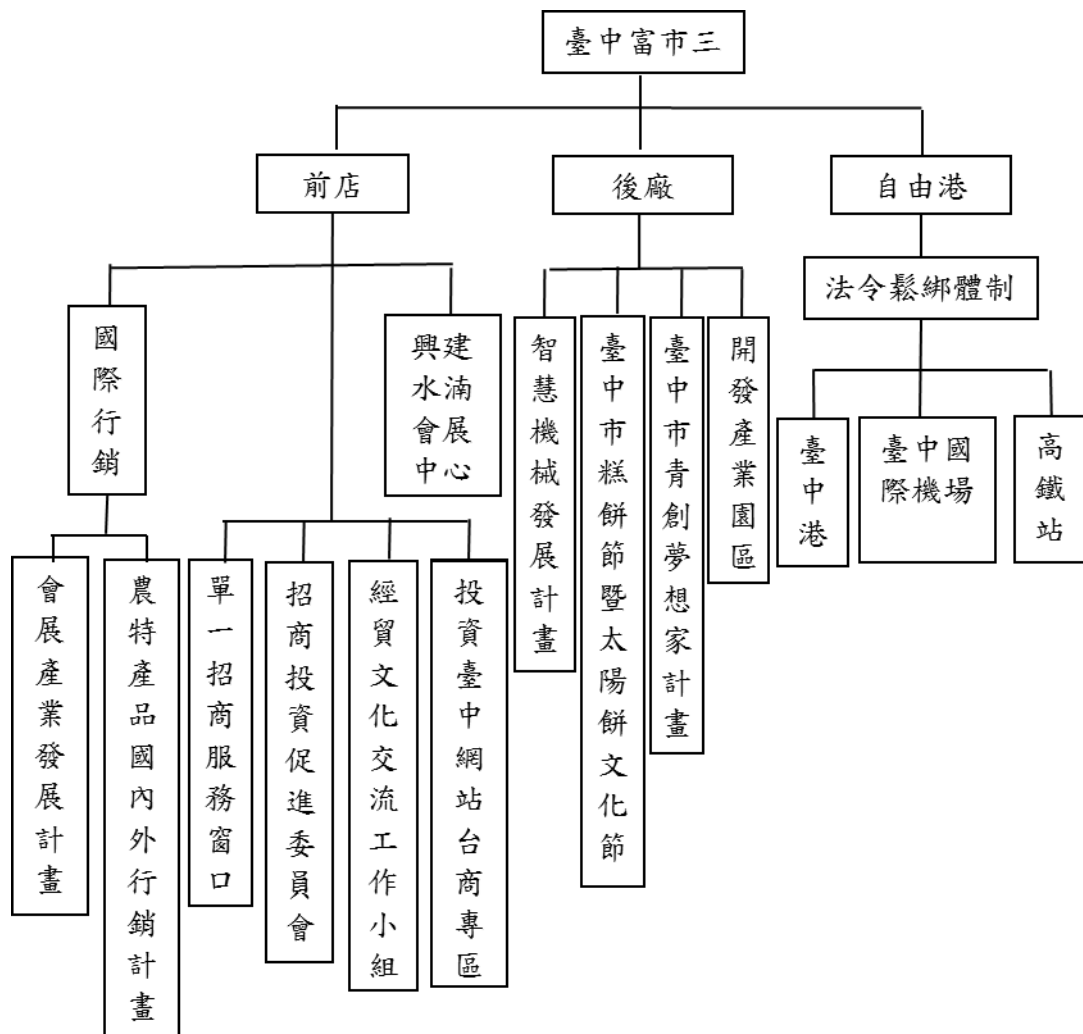


圖 3-1：臺中富市三發展架構

- (一) 前店：強化臺中招商引資、展銷能力，爭取外國訂單，讓臺中產品銷得出去。利用投資臺中網站、單一招商服務窗口、臺中市政府經濟文化交流委員會、臺中市政府招商投資促進委員會、出外參訪及國際交流場合等行銷臺中、促進招商。

1. 制定招商策略：

針對排除投資障礙設置「臺中市招商單一服務窗口」、「臺中市政府招商投資促進委員會」、「投資臺中網站」及「投資臺中網站台商專區」及相關輔導政策工具，提供投資人各面向服務。

- (1) 臺中市招商單一服務窗口：為市府第一線接洽窗口，除了解潛在投資人所需、提供專業諮詢與服務外，亦有投資媒合服務，搭配「投資臺中網站」提供本市土地、空間及相關投資標的訊息。投資人需求市府也會列管追蹤以檢視整體招商績效。
- (2) 臺中市政府經貿文化交流工作小組：推動臺中市與大陸城市間區域經貿、文化、教育及運動等相關城市交流工作。
- (3) 臺中市政府招商投資促進委員會：針對重要、大型投資案件，或有投資障礙需協商，則可透過，以跨局處、跨單位之溝通平臺，提供投資人必要之行政協助、排除障礙，以加速招商進程、提高投資意願。
- (4) 投資臺中網站台商專區：乃因應美中貿易戰之衝擊，許多台商紛紛表達回台投資之意願，遂於 108 年 1 月 31 日為六都中第一個提供台商投資單一服務窗口，整合台商欲返鄉投資相關資訊，提供一站式服務並予以完整追蹤後續需求。

2. 加強國際行銷：

臺中具有優良的居住及投資環境，並具備產業優勢及商業動能，朝向國際級都市發展，因此吸引優質國際企業

投資將是推升整體經濟發展的重要因素，市府未來將透過產業國際參展行銷、出訪、外賓來訪等國際交流機會以「美好城市·富強臺中」行銷臺中，提高能見度、帶動實質商機交流。

其中產業國際參展行銷為推展主力，帶領臺中市相關業者參加國際專業展，如雪梨、甜柿、蜜蘋果、火龍果、荔枝、椪柑、葡萄、柑橘、文旦等優質農特產品、糕餅及特色伴手禮、五金手工工具、工具機、木工機、航太、自行車等機械產品推廣臺中特色產業、加速整體產業發展與升級，推薦高品質之產品給國外專業買主、通路商或代理，有助於拓展貿易商機與發掘產業潛力市場，提高臺中市在國際舞臺的知名度與能見度，達到「行銷產業、投資進來」的效果。

3. 興建國際會展中心：

會展活動之舉辦通常會衍生參展及觀展廠商之住宿、交通、餐飲等消費支出，倘國際級的重要會議或展示會在臺中舉辦，將帶進觀光與服務等各項實質效益，對於提升臺中市能見度及核心競爭力有極大助益。

臺中市大肚山為臺灣的精密機械黃金縱谷，包含工具機暨機械零組件、光電面板產業、自行車及零組件、木工機械、手工工具、航太產業等六大產業聚落，這些產業生產基地在臺中，但缺乏專業展館而迫使廠商至臺北參展，增加運輸成本且無法發揮「前店後廠」優勢。

市府規劃興建水湳國際會展中心將打造為發展 B2B、B2C 的會展中心，東西側展館合計 4,460 攤，未來展館建

置後，不只能完整行銷中臺灣產業優勢，也將更有機會爭取國際會議到臺中舉辦，成為產業資訊與國際交流的重要推廣平臺，目前進度如下：

- (1) 東側展館(2,360 攤)：位於水湳經貿園區，佔地約 7.33 公頃，建物總樓地板面積約 134,650.27 平方公尺，分為展覽棟與會議中心棟，最大可使用攤位數 2,360 攤，於 108 年 3 月 23 日舉行開工動土典禮，預計 111 年完工。
- (2) 西側展館(2,100 攤)：位於水湳經貿園區，佔地約 3.57 公頃。攤位數至少 2,100 攤以上，其中可提供重型機具展出攤位計 1,350 攤，預計 111 年動工，114 年完工。

(二) 後廠：打造產業聚落，強化技術能力，讓臺中市的加工業、機械業、手工具業、農產品及文創業等各式產業轉型和升級，讓產品配合訂單進行客製化的加值。

1. 開發產業園區：

認定製造業最缺用地議題為最迫切，以短、中、長期之規劃目標提列相關優先順序積極辦理太平產業園區(14.37 公頃，已於 107 年 3 月完成土地出售)、潭子聚興產業園區(14.76 公頃，預計 108 年 6 月辦理土地預售)、神岡豐洲科技工業園區二期(55.68 公頃，預計 108 年 6 月辦理土地預售)及大里夏田產業園區設置案(面積：186.46 公頃，預計於 110 年 12 月底完成設置公告)等 4 園區開發案，合計開發面積約 271.27 公頃，其中太平產業園區 70% 及潭子聚興產業園區 100% 作為供未登記工廠設廠，而神岡豐洲二期規劃作為智慧機械示範園區，以達產業平衡發展。

2. 規劃未來產業園區：

規劃烏日溪南(既定政策，53.7 公頃)、新訂大里塗城都市計畫(產業型，35.81 公頃)及擴大神岡都市計畫(產業型，169.87 公頃)等，其中大里塗城及烏日溪南將依都市計畫法及相關法令等規定，已委託規劃單位辦理都市計畫整體規劃案，預計於 110 年 12 月底前完成都市計畫發布實施；擴大神岡都市計畫則比照大里夏田產業園區之模式，已委託規劃單位辦理產業園區申請設置規劃案，預計於 112 年 12 月底前完成產業園區設置公告。

3. 未來產業園區規劃：

本府依循臺中市區域計畫之計畫期程及目標，陸續檢討臺中市都市計畫工業區未使用土地，並研擬「臺中市都市發展暨都市計畫工業區檢討策略」之相關政策指導，以作為後續各都市計畫通盤檢討變更之原則，致土地活化提高使用率。

次者檢討位於都市計畫農業區內第 3 種農業用地及擬定新訂或擴大都市計畫(產業型)之用地，供臺中市產業需求使用，藉以輔導產業升級與提升產品之國際競爭力。

未來臺中市國土計畫之擬定，亦即由臺中市區域計畫轉換，並依國土計畫功能分區及土地使用指導原則，除原都市計畫劃定工業區及經開發許可之地區，納入規劃城鄉發展區之外，另對臺中市轄內未登記工廠群聚密集區(如. 烏日溪南、臺中港特定區農業區及清水區)及 3 處新訂或擴大都市計畫(產業型)之擴大周邊土地等區位，亦納入規劃為城鄉發展區，以作為未來大臺中產業之儲備用地，期

達產業平衡發展，並積極研擬「臺中市產業發展政策」，以作為臺中市國土計畫規劃城鄉發展(產業)區位之指導原則。

(三)自由港：以「大臺中門戶」概念，結合臺中既有海港、空港及高鐵的獨特優勢，透過法制調整讓鬆綁體制，創造並提升臺中經濟。

1. 臺中國際機場：

臺中市位於東亞樞紐地帶，在臺中國際機場的優勢區位下，與東南亞、日本、韓國及中國大陸沿海城市等 21 個城市建構出 4 小時生活圈，絕佳區位使臺中國際機場成為空港門戶。臺中國際機場 107 年旅運量達 263.87 萬人次，其中國際航線旅運量達 141.16 萬人次。

國際航線計有香港、澳門、越南(胡志明、河內)、韓國(首爾、光州)、日本(成田、沖繩)、泰國曼谷等；兩岸航線計有廈門、廣州、深圳、南京、天津、寧波、無錫、梅州、海口、三亞等定期與不定期航線，以及後續由航空公司申請，奉民航局核准之國際暨兩岸航線。

2. 臺中港：

臺中港擁有穩定的客源及貨源，而臺中港自由貿易港區 2018 年貿易量約 572 萬噸，貿易值達新臺幣 1,536 億元，為全國營運績效第 1 海港自貿港區，運用自由貿易港區「境內關外」及「賦稅優惠」等利基，廠商高度自主管理，降低行政干預，營運資金及銷售策略上更能靈活運用，大大提高優質企業進駐之意願，市府亦將持續與港務公司合作招商，除打造臺中港為臺中「前店門戶」亦可活絡港區經濟動能。

3. 臺灣高鐵：

臺灣高鐵提供臺灣西部主要城市之間的高速鐵路客運服務，目前共設置南港、臺北、板橋、桃園、新竹、苗栗、臺中、彰化、雲林、嘉義、臺南及高雄等 12 處車站，行駛最高速度為每小時 300 公里，準點率高達 99.6%。從臺中搭乘高鐵至其他五都，最快僅需 40 分鐘。而臺中位於臺灣的中部節點，高速鐵路 1 小時內可到串聯臺灣西部主要城市，107 年烏日站進出人次達 2,211 萬人次，再創新高；平均每日進出站達 6 萬人次，僅次於臺北站。

二、臺中市產業發展計畫

(一) 智慧機械發展計畫

臺中市大肚山脈下，是臺灣的精密機械黃金縱谷，包含工具機暨機械零組件、光電面板產業、自行車及零組件、木工機械、手工具、航太產業等六大產業，為協助機械產業發展，積極辦理智慧機械發展計畫：

1. 與中央政府共同推動智慧機械產業發展方案：

中央政府於 106 年 2 月 7 日在臺中市設立智慧機械推動辦公室，本局定期參與中央推動智慧機械相關會議，共同推動智慧機械產業發展。

2. 補助機械及航太業者研發費用：

與中科管理局共同向科技部爭取科發基金預算支持，為期 4 年(106 至 109 年)，106 年及 107 年總補助額共達 6,080 萬元，共補助計 32 案，預期可強化智慧化機械設備與關鍵零組件整合，提升產值與產業競爭力。

3. 補助智慧機械軟體與 AI 軟體研發費用：

促使機械智能化並培育智慧機械軟體與 AI 軟體人才，已核定 5 家廠商與逢甲大學、中興大學、勤益科技大學、僑光科技大學進行產學合作共同執行，約可增加產值 1 千萬元，約促成投資額 450 萬元。

4. 補助業者取得 AS9100 航太認證之輔導費用：

協助臺中市轄內業者航太認證，早日切入國際航空市場爭取商機，補助 50% 輔導費用，已成功促成 4 家業者取得完成 AS9100 航太認證。

(二) 會展產業發展計畫

為加強我國展覽產業之競爭力與展館容納量，吸引更多國際買主到臺灣參加展覽、增進我國經貿外銷，搭配本市產業聚落優勢，規劃在水湳經貿園區興建國際會展中心，與臺灣手工具公會合作每年舉辦臺灣五金展、與台灣區工具機暨零組件工業同業公會每兩年舉辦一次台灣國際工具機展 (TMTS)，行銷中臺灣優勢產業，除可達到前店後廠優勢外，亦可幫助我國廠商國際市場拓銷。

本局特針對會展、投資及產業發展活動提供補助款，以強化活絡本市各項產業、投資、會展輔導，提高市場競爭力，促進經濟發展及國際行銷，以提升產業產值。

(三) 臺中市糕餅節暨太陽餅文化節

1. 臺中市糕餅節：

配合「臺中媽祖國際觀光文化節」系列活動辦理一系列具特色活動。

2. 太陽餅文化節：

針對本市特色產品—太陽餅，每年於 10 月份第三個週末舉辦之主題產品推廣會暨行銷活動，以延伸整年度行銷力度，提升本市整體糕餅產業之海內外國際知名度，穩紮「臺中餅第一」之地位。

(四) 臺中市青創夢想家計畫

本計畫為青年創業服務，創業課程輔導及媒合平臺，以提高創業成功率，同時輔導富創新及創意之中小型企業在本市發展茁壯，以鼓勵本市之創新創業風氣，辦理地方產業創新研發推動、臺中市青創貸款之輔導、創櫃板登錄之輔導及圓夢加速器，整合大臺中育成能量，邀請成功創業家分享交流、各類創業培訓課程，另協助新創廠商瞭解自我核心競爭力，進而改善調整，並促進商機與資金媒合機會，與大企業價值鏈對接。

(五) 農特產品國內外行銷計畫

1. 盤點臺中市農特產品：

已盤點完畢臺中市生產具外銷競爭力或產銷壓力之農產品，並將做為主力輔導品項，如下表：

表3-1：臺中市農特產品外銷盤點表

編號	品項	產地	產期	產量	包裝規格	種植面積	生產最多鄉鎮(公頃)
1	梨山茶	和平	全年	242,320 公斤	105 公克/盒*2 罐	466 公頃	和平 466
2	茂谷柑	東勢 石岡	1-4	7,063,494 公斤	6 公斤/箱	481 公頃	東勢 354
3	柿	和平 新社 東勢 石岡	10-12	42,914,896 公斤	2、5、6、8 粒/盒 (1 粒 1.05 公斤)	3,477 公頃	和平 1,890 東勢 1,037
4	甜柿	和平	10-12	33,791,256 公斤	2、5、6、8 粒/盒 (1 粒 1.05 公斤)	2,736 公頃	和平 摩天嶺
5	梨	和平 東勢	11-1	74,450,728 公斤	2、5、6、8 粒/盒 (1 粒 1.05 公斤)	3,479 公頃	和平 1,729 東勢 1,198
6	雪梨	和平	11-1	23,560,356 公斤	2、5、6、8 粒/盒 (1 粒 1.05 公斤)	1,100 公頃	和平
7	百合花	后里 新社 外埔 神岡	11-5	34,499,421 打	5、10、15 枝/盒	195 公頃	后里 96 新社 73
8	文心蘭	后里 新社 北屯	全年	2,284,186 打	5 枝/盒	105 公頃	新社 45 后里 23
9	紅龍果	外埔 后里	6-3	2,828,539 公斤	6 公斤/盒	133 公頃	外埔 42 后里 19
10	芋頭	大甲 大安 外埔	8-4	13,279,024 公斤	6-8 粒/盒	807 公頃	大甲 439 大安 151
11	稻米	全市	全年	90,441,686 公斤	500 公克/罐 1 公斤/盒(2 包)	13,213 公頃	大甲 1,878 大安 1,385 外埔 1,346
12	荔枝	太平 霧峰 大里 神岡	6-7	13,092,038 公斤	3、5 公斤/盒	1,903 公頃	太平 620 霧峰 502
13	椪柑	東勢 豐原 石岡 新社 北屯	12-2	26,758,036 公斤	12 粒/盒 23、25、 27A*5 公斤	1,385 公頃	東勢 588
14	枇杷	太平 新社	2-4	5,007,571 公斤	12、15 粒/盒 (1.8、3 公斤/箱)	806 公頃	新社 473 太平 258
15	桃	和平 新社 東勢	7-8	15,930,061 公斤	5-6 粒/盒	1,221 公頃	和平 461 新社 335 東勢 321
16	水蜜桃	和平	7-8	5,349,248 公斤	5-6 粒/盒	410 公頃	和平
17	蜂蜜	太平 霧峰	全年	837,000 公斤	420、700 公克/罐	隨花蜜移動	外埔 霧峰
18	菇類	霧峰 新社	全年	2,384,900 公斤	100、160 公克/盒*2	12,300 千包	霧峰 5,100 千包

2. 臺中農產品外銷通路整合：

配合中央政府推動新南向政策，將具競爭力之主力產品如椪柑、茂谷柑、水梨、荔枝、葡萄、紅龍果、甜柿、荔枝、百合、文心蘭等農產品及近來發展非基改黃豆等加工品推廣至東協各國。

3. 拓展大陸城市市場：

由於香港及中國大陸市場極具外銷潛力，市府積極輔導本市各農民團體行銷本市優質農特產品，並與大陸城市建立長期合作夥伴關係，開拓大陸城市購買臺灣農特產品的管道，建立外銷中國大陸基礎。

4. 拓展臺中優質農產品市場通路獎勵計畫：

- (1) 臺中市拓展百合國外市場輸銷計畫：目標外銷量 20 萬支，補助農民生產百合費每支 10 元，補助貿易商百合包裝資材每支 6 元補助貿易商百合運費每支 6 元。
- (2) 臺中市拓展柑橘類國外市場輸銷計畫：目標外銷量 1,039 公噸，補助包裝集運費每公斤 5 元補助農民團體行政勞務費每公斤 1 元。
- (3) 臺中市拓展甜柿國外市場輸銷計畫：目標外銷量 500 公噸補助包裝集運費每公斤 10 元補助農民團體行政勞務費每公斤 1 元。
- (4) 臺中市優質農特產品國外拓銷新通路活動計畫：規劃輔導東勢區農會於香港、中國、東南亞、加拿大地區拓銷新通路並辦理試吃行銷活動。

肆、 結語

臺中市政府以「前店、後廠、自由港」三大經濟政策，打造臺中成為富強城市，「前店」是積極發展臺中會展產業，扶植在地企業並擴大招商引資，爭取外國訂單，讓臺中產品銷出去。臺中大肚山下為我國傳統精密機械黃金縱谷、臺中具備優良豐富多元農產品、及逐年成長觀光產業，具有優良產業「後廠」根基，未來將透過法制調整讓鬆綁體制，以整體大臺中門戶概念結合台中國際機場、臺中港及臺中高鐵站三大優勢，讓臺中成為我國貿易樞紐，逐步達到富強城市。