



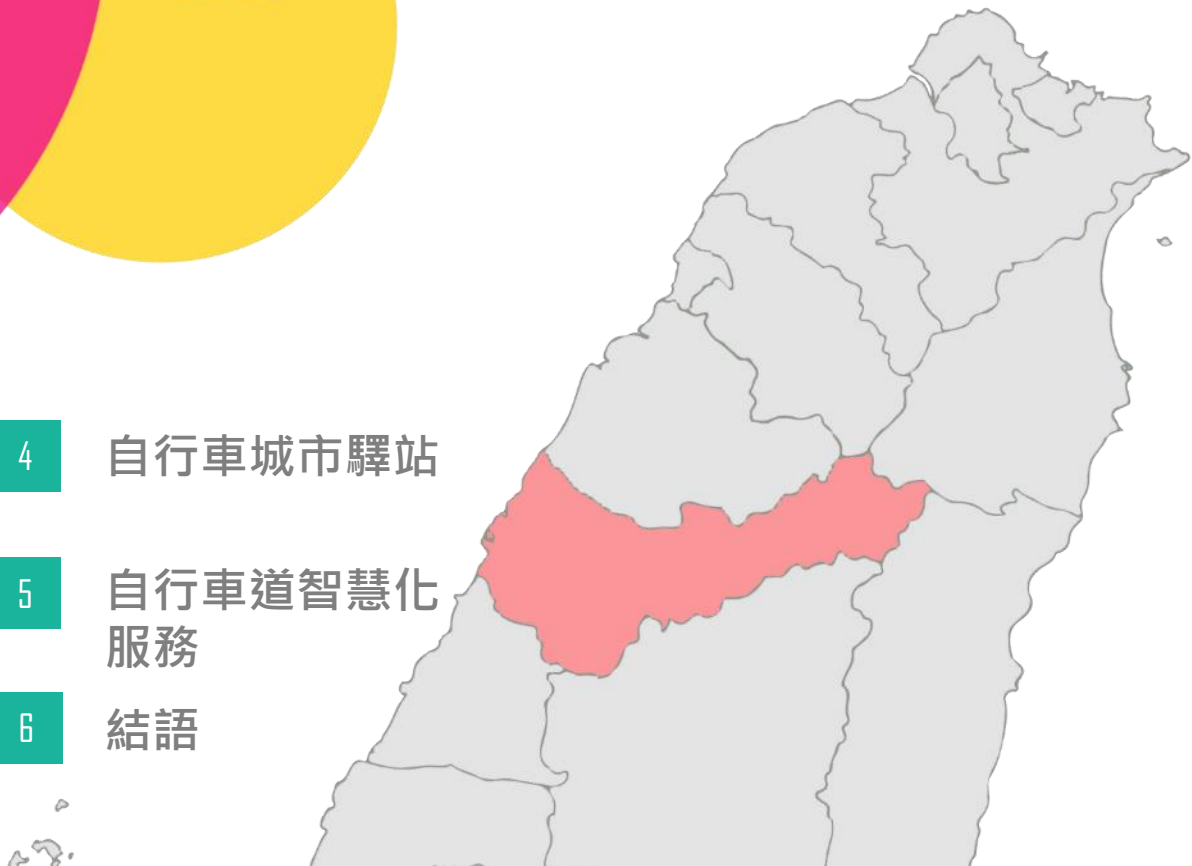
臺中市休閒型自行車道 服務品質提升計畫

報告機關：臺中市政府觀光旅遊局

報告時間：108年08月20日

簡報綱要

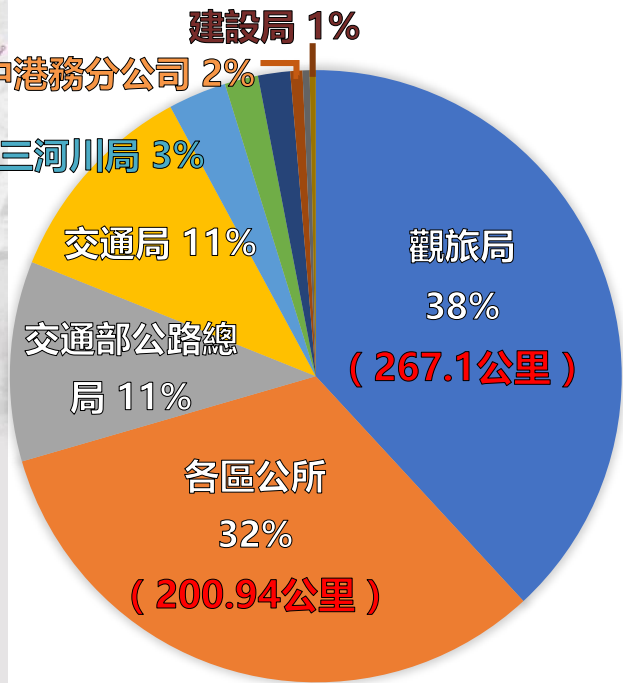
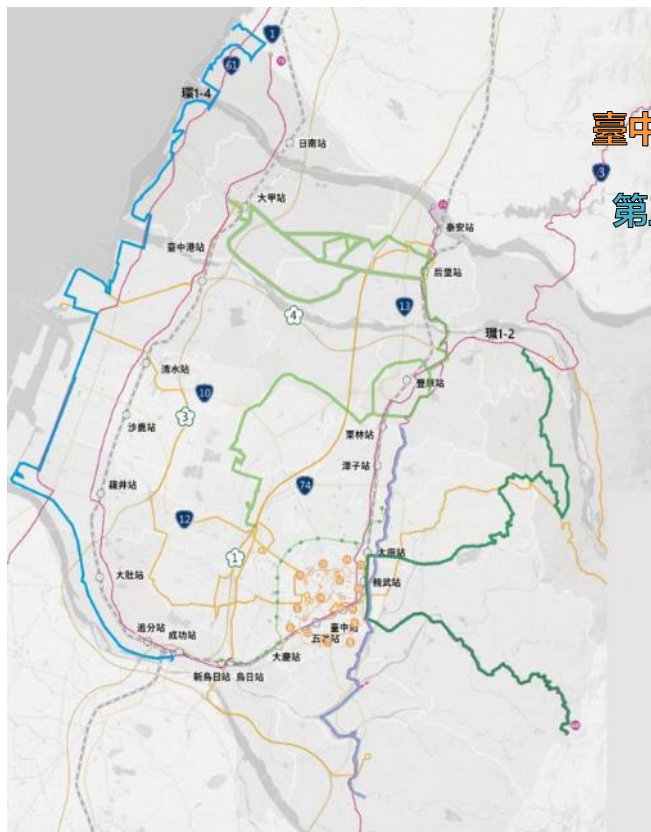
- 1 前言
- 2 自行車道路網分類
- 3 自行車道設施優化原則
- 4 自行車城市驛站
- 5 自行車道智慧化服務
- 6 結語



前言

本市自行車道現況

- 目前全市自行車道共83條，長度為651.04公里。
- 休閒型自行車道共計65條，長度為604.34公里
- 分屬多個機關管理
- 觀旅局及委託各區公所合計維管468.04公里



前言

現況問題

濱海自行車道-清水段



環港北路自行車道



指標牌設計風格不一致



缺乏緊急救護用品

前言

現況問題



休憩點缺乏飲水、維修及廁所



騎乘動線不連續

前言

現況問題



既有座椅損壞



休憩點缺乏綠蔭

前言

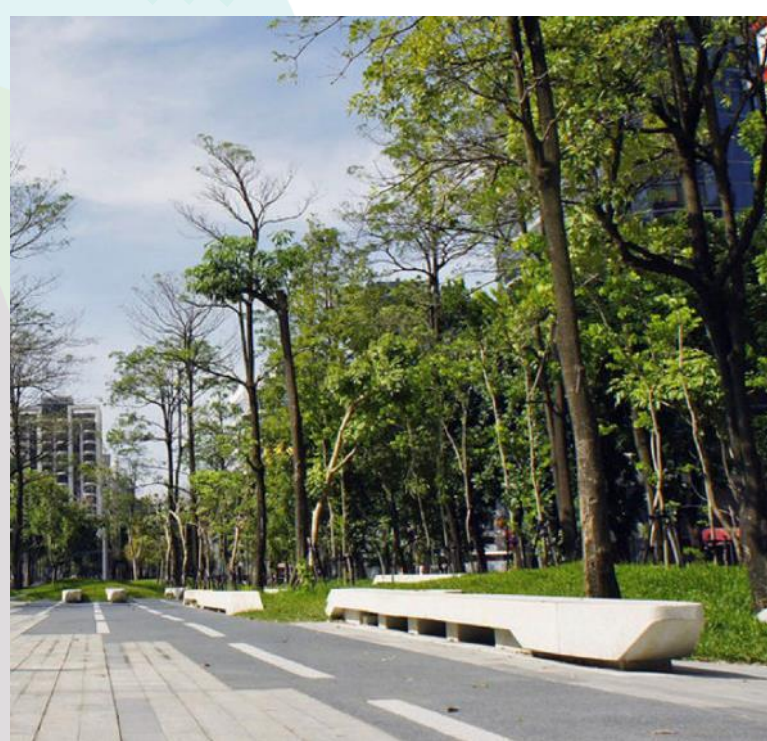
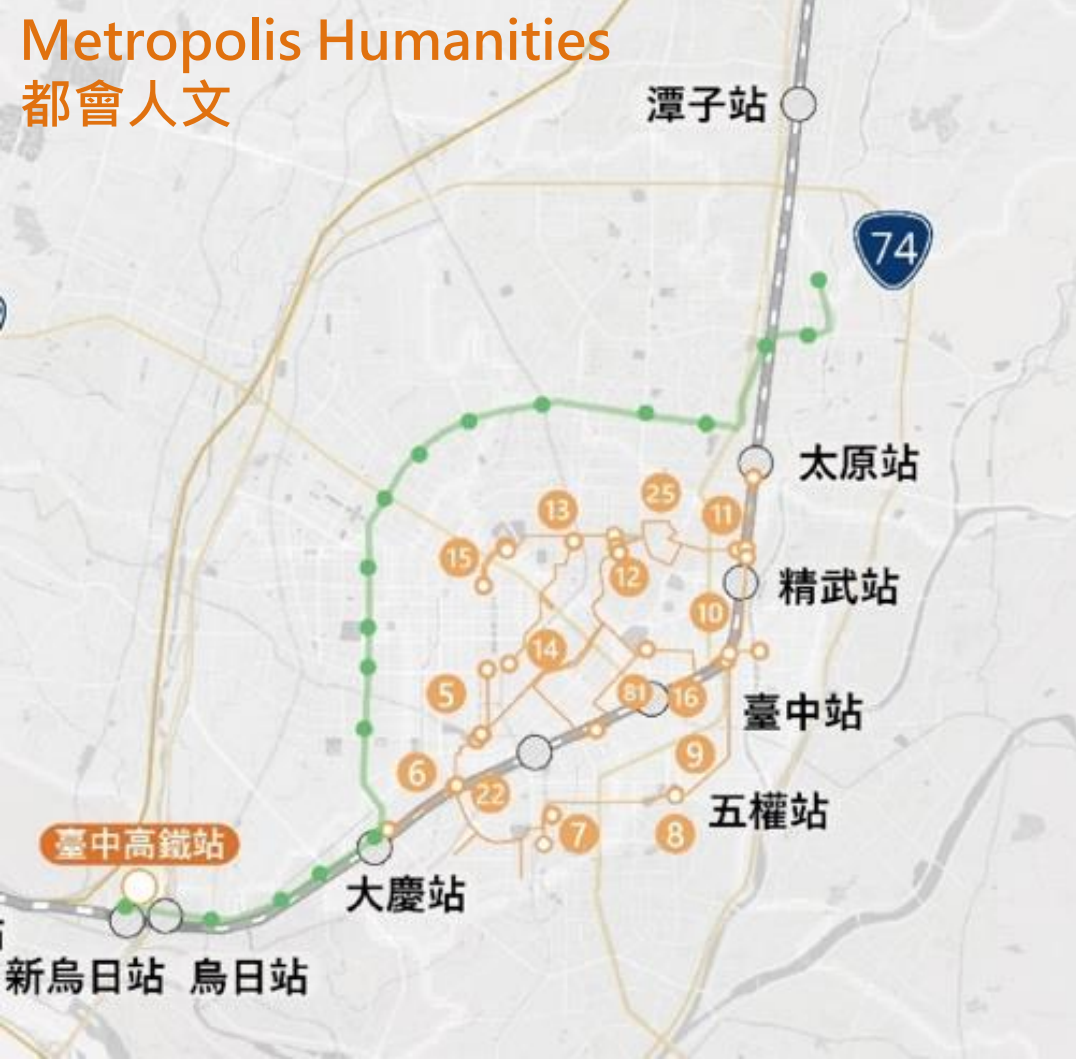
現況問題

- ✓ 指標牌設計風格不一致
- ✓ 缺乏緊急救護用品
- ✓ 休憩點缺乏飲水、維修及廁所
- ✓ 騎乘動線不連續
- ✓ 既有座椅損壞
- ✓ 休憩點缺乏綠蔭

改進策略

- ✓ 規劃**主題路網**，並將解說牌、導覽牌之**樣式、規格、材質標準化**
- ✓ 於驛站內放置急救包
- ✓ 尋找合適地點建置廁所及維修補給站
- ✓ 鋪面整理，改善騎乘動線
- ✓ 維修既有座椅
- ✓ 休憩點周邊增植喬木

Metropolis Humanities 都會人文



- 臺中之心
- 草悟道內自行車道



都會人文線

Ocean 海線逐風

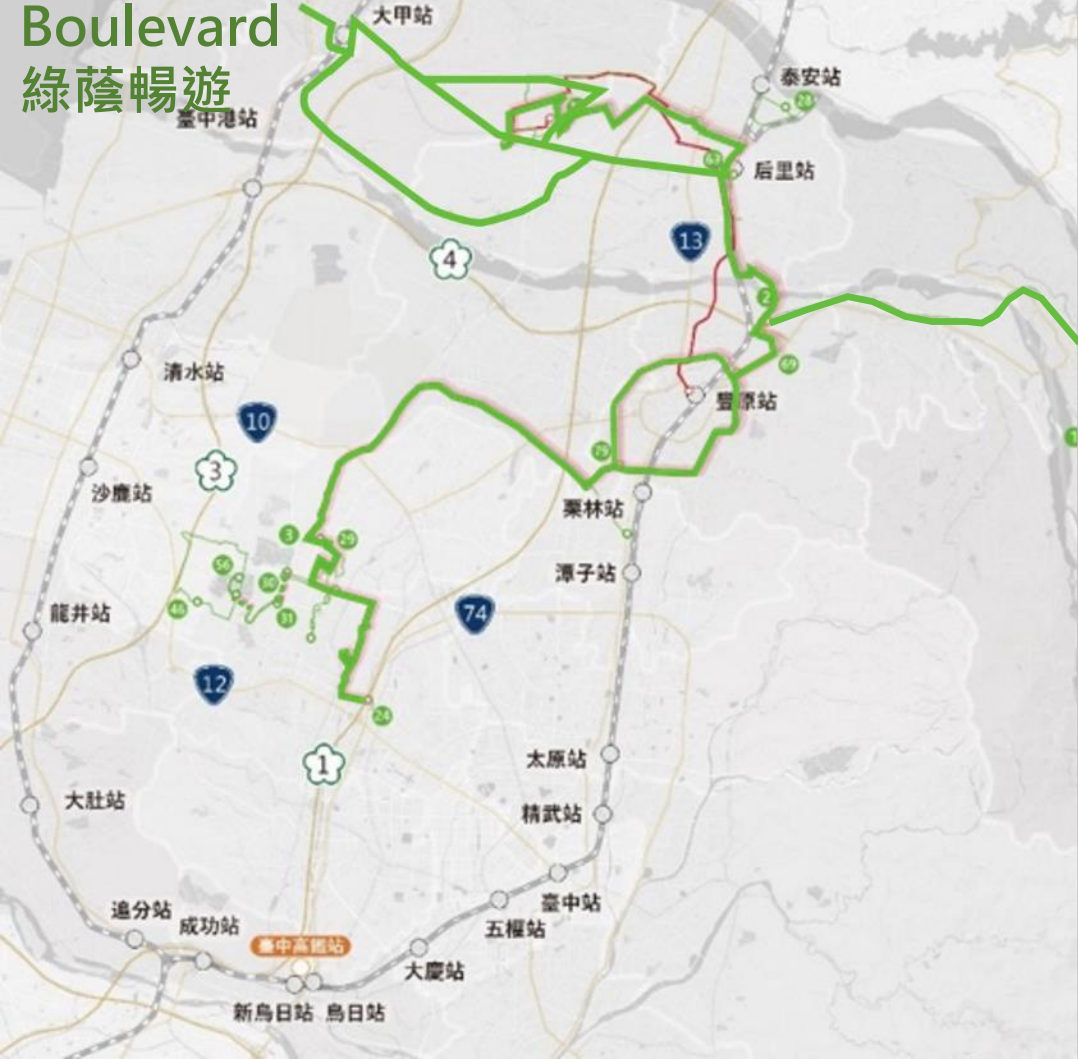


- 高美自行車道
- 臨海路自行車道
- 大安濱海自行車道



海線逐風線

Boulevard 綠蔭暢遊

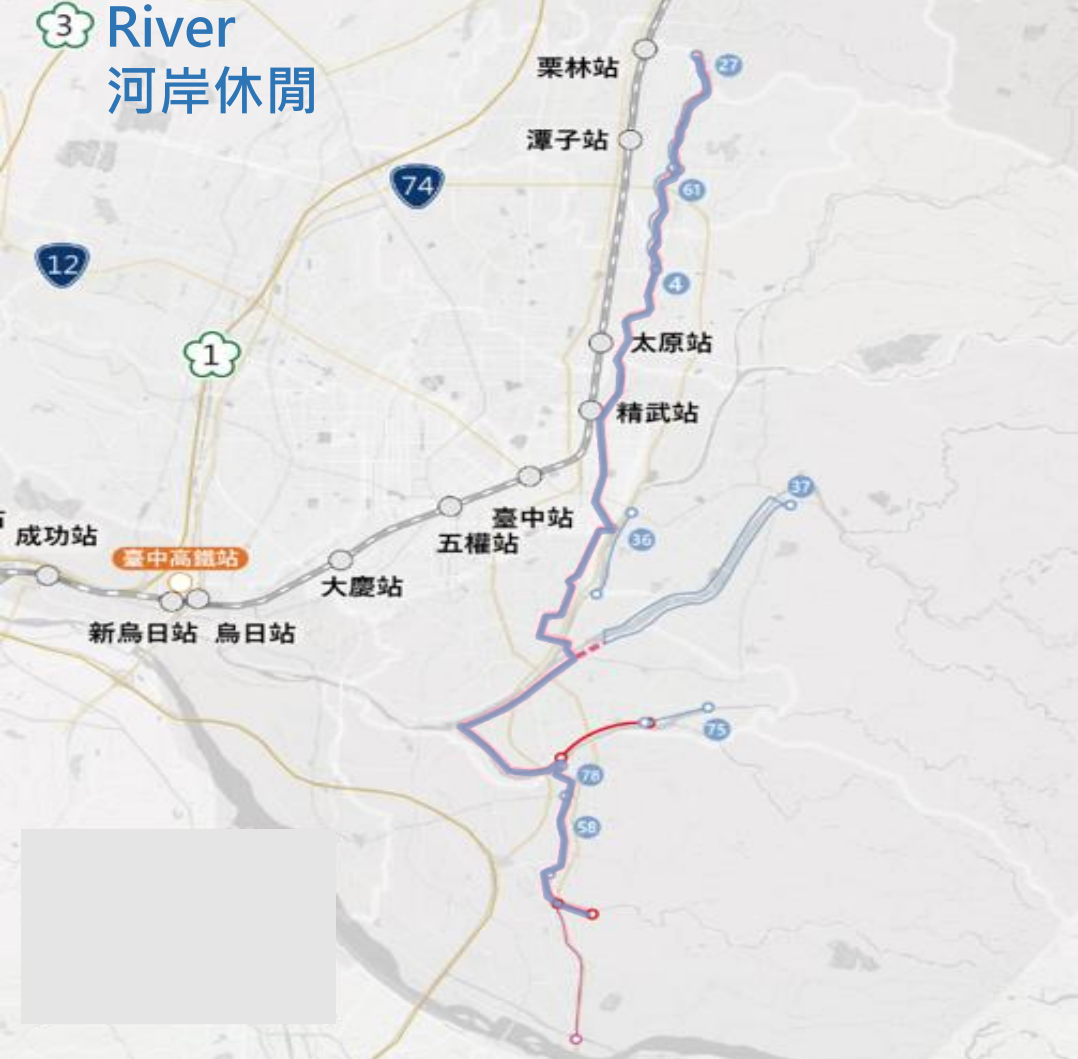


- 潭雅神綠園道
- 東豐自行車綠廊
- 后豐鐵馬道



綠蔭暢遊線

3 River 河岸休閒

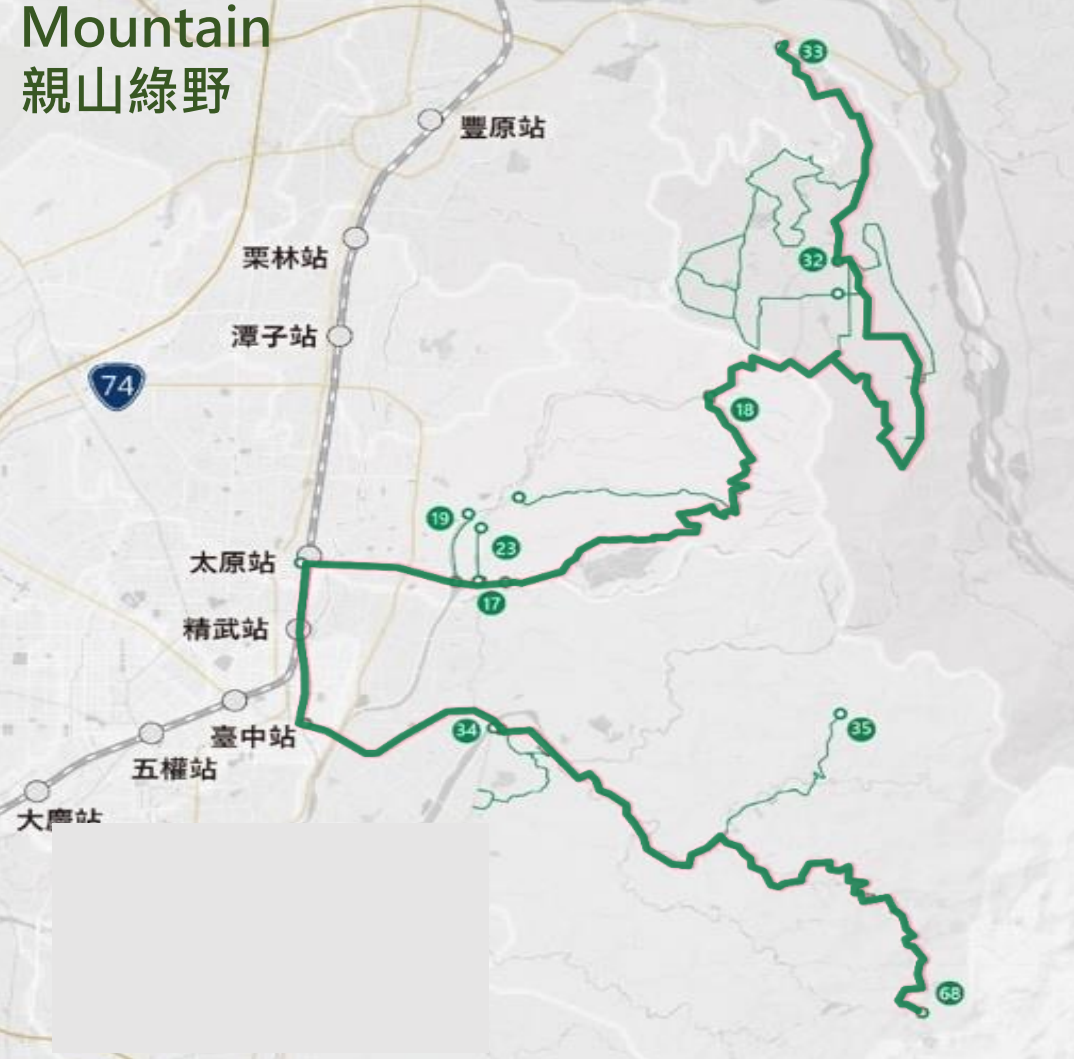


- 旱溪自行車道
- 頭汴坑溪自行車道
- 乾溪自行車道



河岸休閒線

Mountain 親山綠野



- 136線自行車道
- 新社大南自行車道



親山綠野線

自行車道設施優化原則

- 解說/標誌設施樣式、規格、材質標準化
- 顏色依主題路線差異化

指標牌



里程牌



小型導覽牌



大型導覽牌



自行車道設施優化原則

指標牌



遊客服務中心
Tourist Service Center



海線逐風—大甲段

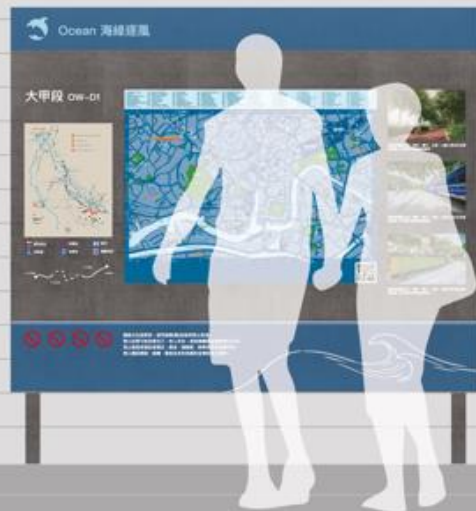
里程牌



小型導覽牌



大型導覽牌



250

200

150

100

50

自行車道設施優化原則

結合既有資源設置驛站

自行車服務設施與地區產業結合

例：自行車驛站與大坑185車庫結合，可做為使用者地標亦可做為休息處。

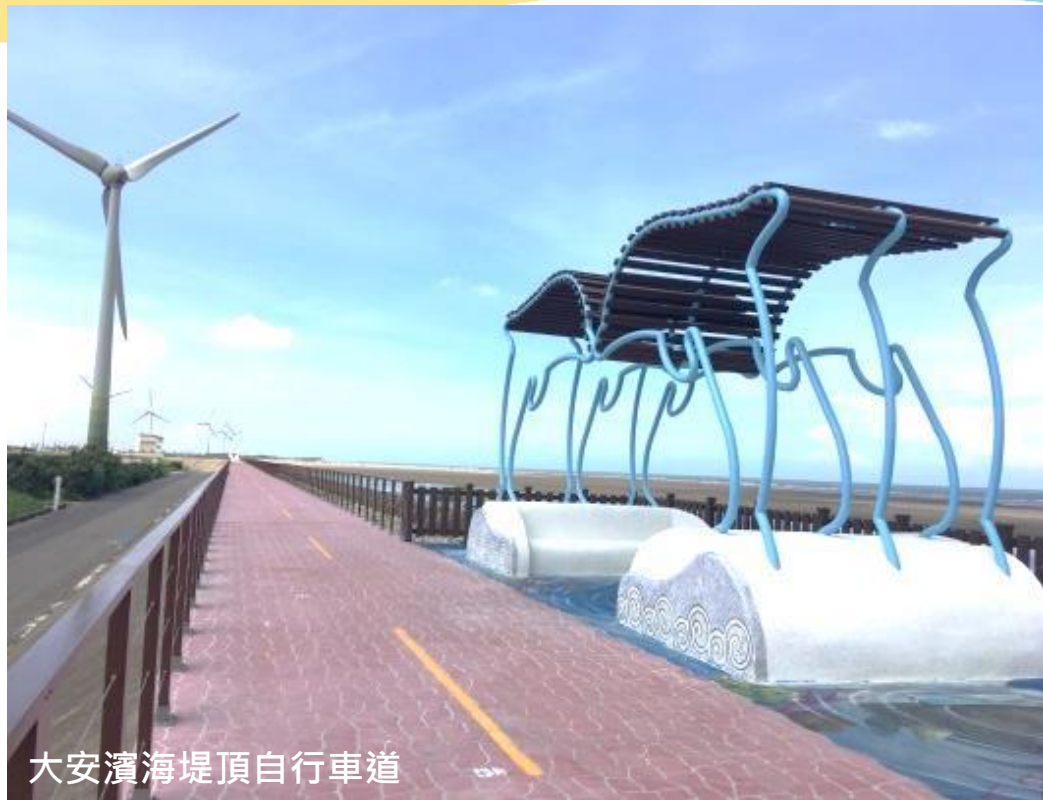


自行車道設施優化原則

設施與環境景觀融合

設施與周邊環境景觀融合，
使整體景觀具有一致性。

例：休憩涼亭與海線景觀融合。



大安濱海堤頂自行車道

自行車道設施優化原則

設施減量及共構

將服務設施減量設置，
並透過設計手法結合多
種使用功能

例：指標系統採用共桿方式。
減少牌面過多之問題。



108年度自行車道設施改善執行情形

- 觀旅局編列1億2,300萬元辦理自行車道設施整修及新建。
- 觀旅局與相關公所已向教育部體育署爭取前瞻計畫經費1億5000萬元辦理自行車道品質提升。
- 後續將持續向教育部體育署爭取經費優質化自行車道設施。

新建大安濱海自行車堤頂專用道



108年8月完成

修繕臨海路自行車道鋪面



108年7月完成

108年度潭雅神綠園道

基礎設施優化-騎乘動線改善



108年8月完成

108年度潭雅神綠園道

基礎設施優化-人車分道

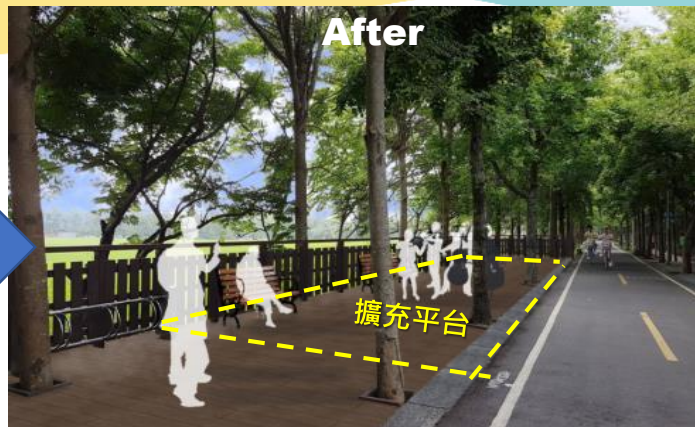


108年1月完成

108年度潭雅神綠園道

擴建休憩空間

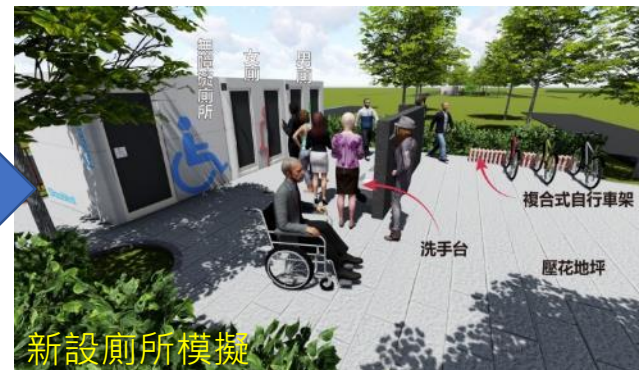
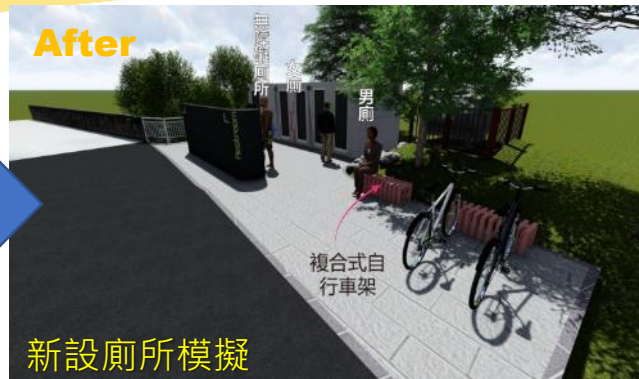
增加活動空間
及休憩設施，
創造休憩、展
演的多元空
間。



108年度東后豐自行車道

新設廁所

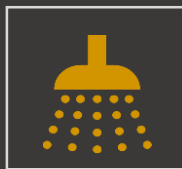
增加無障礙廁所、男女廁及休憩設施，健全自行車道功能。



4 自行車城市驛站

提供停放、休憩、車檢及智慧服務等多項功能。

- 參考交通部運輸研究所「自行車道系統規劃設計參考手冊2017」規劃驛站分級。
- 依服務設施提供的差異，分為基礎級、1星級、2星級、3星級、4星級、5星級。
- 因地制宜設置合適等級的自行車道驛站，約5~8公里設置一處。



淋浴



維修



飲水補充



旅服中心



醫療



旅遊導覽品



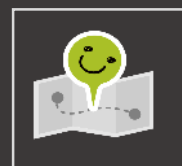
廁所



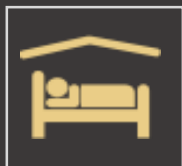
休憩空間



配件販售



自行車租借



住宿



道路救援



自行車停車場

108年度潭雅神綠園道

新設驛站

增加無障礙廁所、親子廁所及維修補給站，健全自行車道功能。



驛站內設備

急救箱



打氣設備



維修工具



飲水機



潭雅神綠園道-既有休憩點

	休憩點	男廁	女廁	無障礙 廁所	親子 空間	維修 設施	飲水 設施	簡易 醫療	說明
0.6K	潭富路陸橋下	○	○						-
2.35K	雙亭休憩點	○	○	○					-
3.6K	社南站	○	○	○	○				-
4.6K	老樟樹平台	○	○	○	○				-
5.25K	紅圳頭	○	○	○					-
6.65K	三民南路橋下	○	○						-
★ 8K	和平站	○	○	○	○	○	○	○	已提升為1星級驛站
10.7K	六寶公園	○	○	○					-
11.8K	戰車公園	○	○	○					-
12.5K	潭雅神綠園道終點	○	○						-
★ 13K	潭雅神綠園道終點	○	○	○	○	○	○	○	已提升為1星級驛站

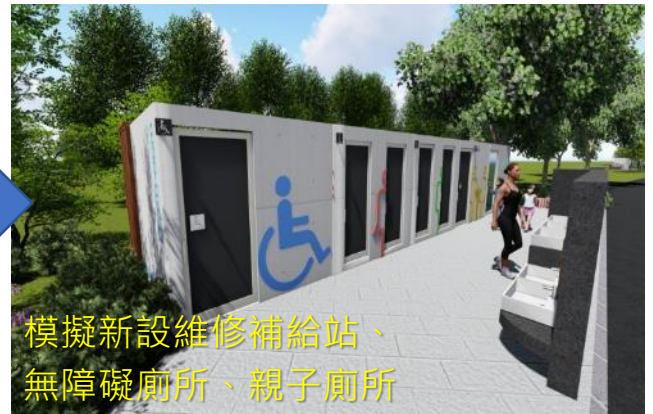
108年度達成： 和平站與潭雅神綠園道終點已提升為1星級驛站

109年度目標： 老樟樹平台提升為1星級驛站

108年度東后豐自行車道

新設驛站

增加無障礙廁所、親子廁所及維修補給站，健全自行車道功能。



東后豐自行車道-既有休憩點

	休憩點	男廁	女廁	無障礙 廁所	親子 空間	維修 設施	飲水 設施	簡易 醫療	說明
	2.65K 夫妻樹休憩點	○	○	○			○		基礎級
★	0K 共線起點	○	○	○	○	○	○	○	已規劃為1星級驛站 (施工中)
	2.68K 食水崙休憩點	○	○	○					-
★	4K 石岡旅客服務中心	○	○	○		○	○	○	已規劃為1星級驛站 (施工中)
	8.8K 休憩節點	○	○	○					-
★	10.2K 休憩節點	○	○	○	○	○	○	○	已規劃為1星級驛站 (施工中)

108年度目標： 0K共線起點、石岡旅客服務中心、10.2K休憩節點

提升為1星級驛站

109年度目標： 夫妻樹休憩點與后里馬場設置1星級驛站

石岡旅客服務中心提升為2星級驛站

自行車道智慧化服務

臺中市自行車道智慧APP

客製化安排符合自己專屬的行程，在社群網站上即時分享與打卡，並提供周邊景點及小吃服務，方便使用者在戶外搜索。

主要功能

- 基本資訊：路線導航、騎乘紀錄、騎乘時間、坡度
- 訊息公告：自行車道相關訊息通知
- 客製化行程安排：熱門路線推薦、路線搜索及收藏
- 打卡分享遊憩點：遊憩點打卡與評論及收藏
- 景點小吃：周邊景點小吃搜索及收藏
- 緊急救護：緊急救護據點查詢

109年度提列150萬元預算進行建置



結語

不斷提升本市休閒型自行車道服務品質，並持續增設自行車城市驛站及提供智慧化服務。





簡報結束

謝謝聆聽

