

臺中市議會第3屆第7次定期會

因應北屯及潭子區人口增加，市政府就周邊
聯繫道路拓寬及新建工程專案報告(含旱溪西
路、敦富路、南興路延伸潭子復興路等)



臺中市政府

TAICHUNG CITY GOVERNMENT

臺中市政府建設局
臺中市政府都市發展局
報告人：局長 陳大田
 局長 黃文彬

中華民國111年4月15日

目錄

壹、前言.....	1
貳、捷運文心北屯線機廠及車站區段徵收聯外道路.....	5
一、 都市計畫現況聯外道路開闢情形.....	5
二、 都市計畫檢討規劃.....	11
參、北屯潭子周邊聯繫道路開闢拓寬情形.....	13
一、 旱溪西路拓寬計畫.....	13
二、 潭子區福貴路38巷2弄道路改善工程.....	16
三、 潭子區環中東路一段至北屯區敦富路道路拓寬工程.....	18
肆、結語.....	19

圖目錄

圖1	北屯潭子周邊開發建設位置圖	2
圖2	捷運文心北屯線機廠及車站區段徵收位置圖	3
圖3	潭子聚興產業園區位置圖	4
圖4	北捷區徵聯外道路位置圖	5
圖5	8M-3計畫道路完工照片	6
圖6	20M-1計畫道路完工照片	7
圖7	12M-5計畫道路位置圖	8
圖8	10M-3計畫道路位置圖	9
圖9	12M-7計畫道路位置圖	10
圖10	都市計畫變更示意圖	12
圖11	北屯潭子周邊聯繫道路拓寬位置圖	14
圖12	旱溪西路現況照片	15
圖13	旱溪西路拓寬規劃橫斷面圖	15
圖14	福貴路38巷2弄道路改善位置圖	16
圖15	福貴路38巷2弄道路改善前照片	17
圖16	福貴路38巷2弄道路改善後現況	17
圖17	環中東路至敦富路道路拓寬位置圖	18

壹、前言

「捷運文心北屯線機廠及車站區段徵收」位於北屯及潭子交界，隨基礎工程及鐵路高架化完成，各開發案及建設陸續進行，包含美式賣場進駐等。而潭子區轄內除經濟部臺中加工出口區外，產業亦相當繁榮興盛，工業以塑膠、模具加工、紙製品、機械五金、電子、光學、生技製造為主，較具規模代表性工廠有亞洲光學、矽品精密等。近年本府為加速本市整體產業發展、輔導傳統產業轉型、提供就業機會及帶動地方繁榮，並積極推動「潭子聚興產業園區」之開發，佔地約14公頃，將可增加近千名就業機會，再創本區產業發展另一高峰。而「國道4號台中環線豐原潭子段計畫」銜接台74線的潭子路段並於111年1月通車，提供豐原、潭子地區民眾快速進出臺中市區的地區道路，伴隨相關基礎、產業及交通建設進行及完成，北屯及潭子區人口快速成長，經地方建議辦理「捷運文心北屯線機廠及車站區段徵收」聯外道路開闢及都市計畫檢討、敦富路及南興路延伸至潭子區復興路、旱溪西路拓寬、潭子福貴路38巷2弄道路改善等，以促進北屯及潭子周邊交通聯繫。

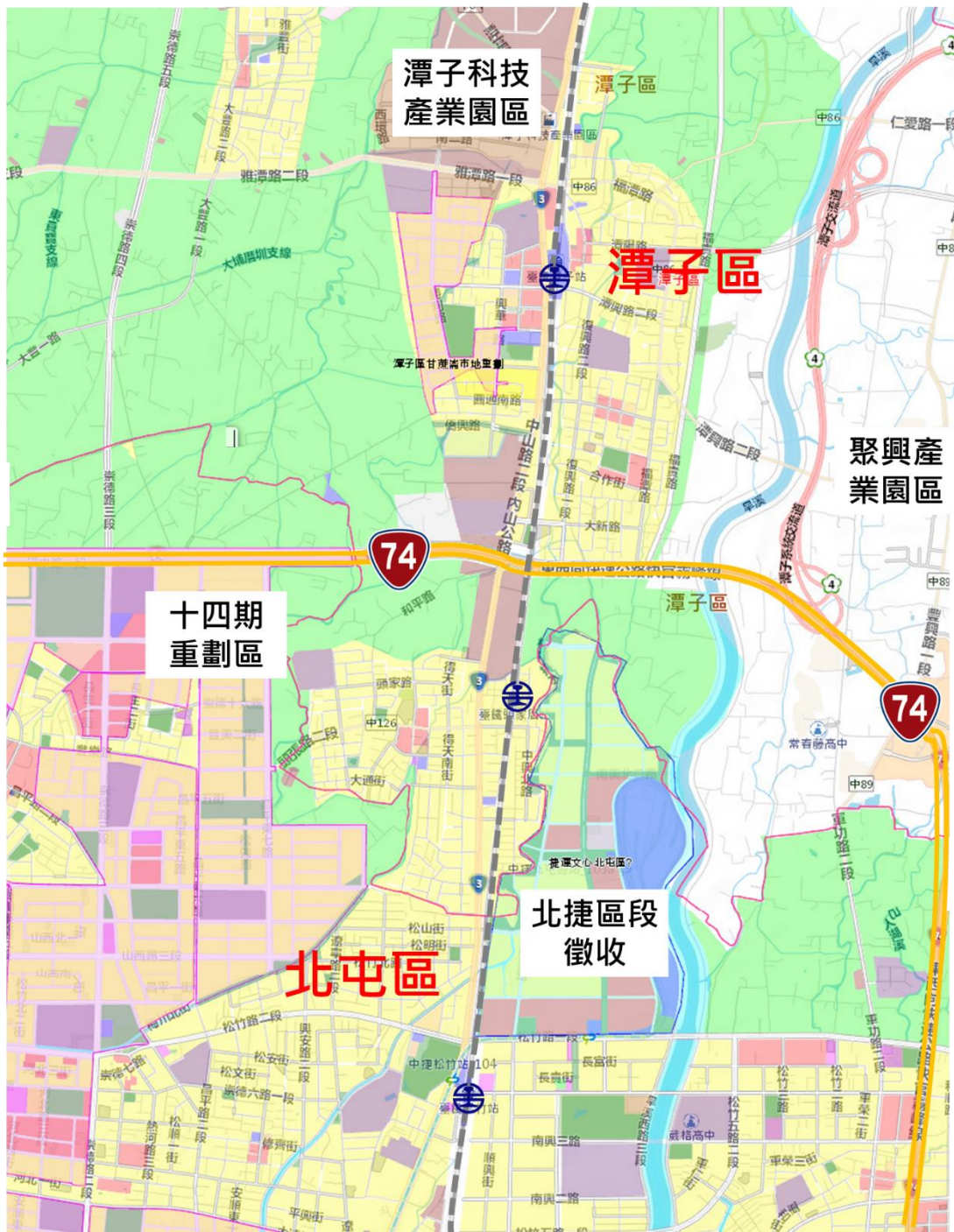


圖1 北屯潭子周邊開發建設位置圖

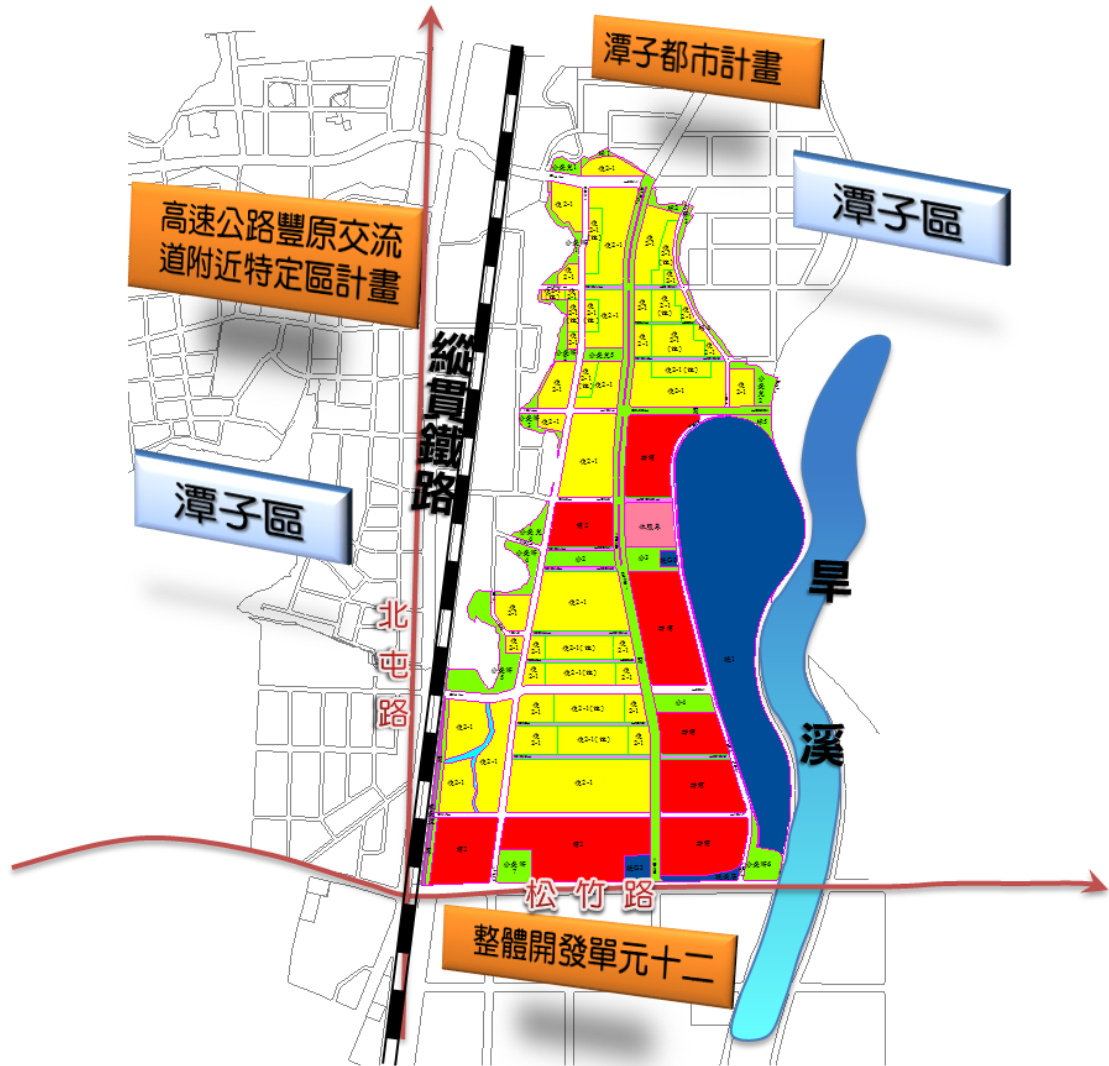


圖2 捷運文心北屯線機廠及車站區段徵收位置圖

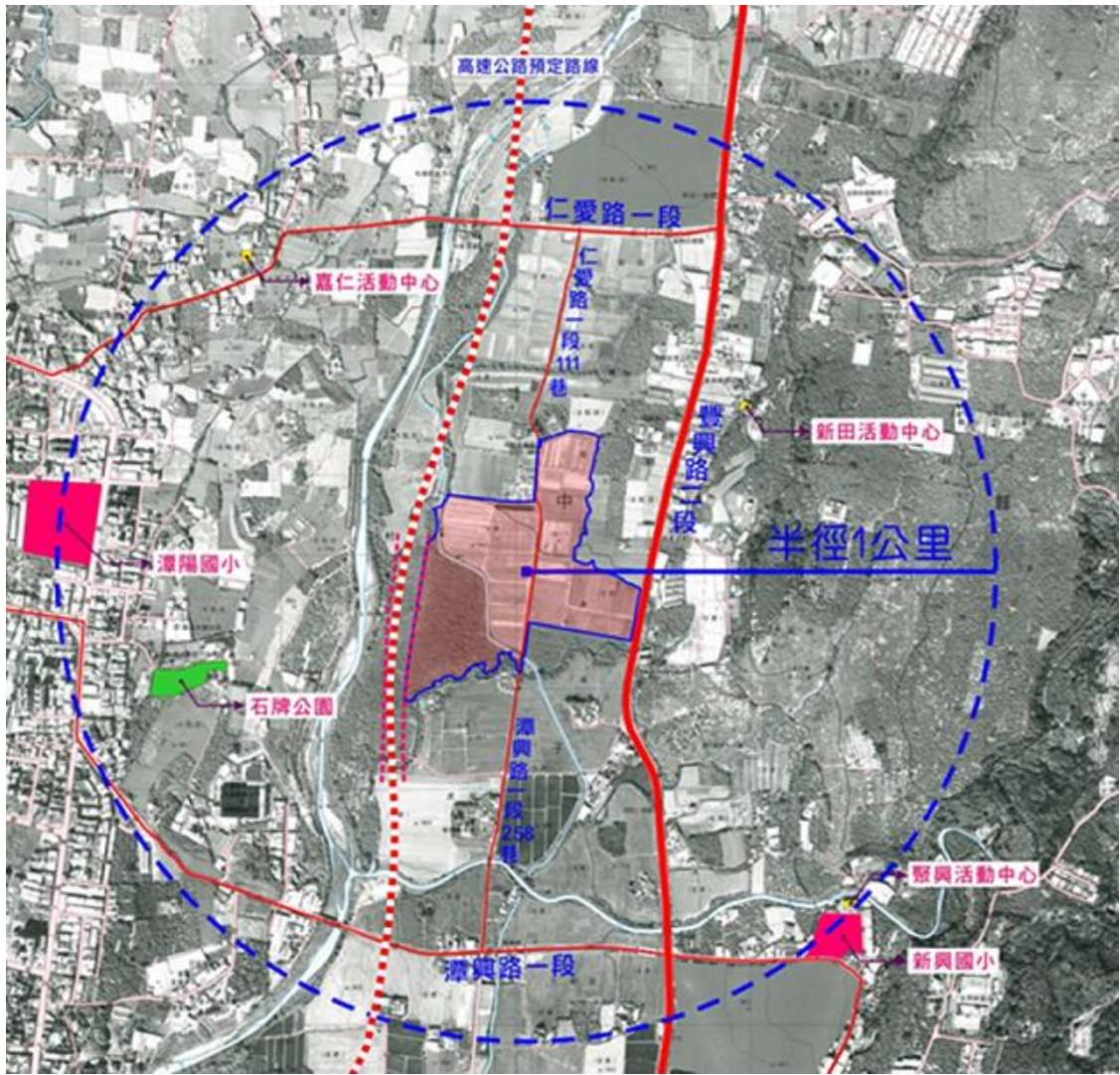


圖3 潭子聚興產業園區位置圖

貳、捷運文心北屯線機廠及車站區段徵收聯外道路

一、都市計畫現況聯外道路開闢情形

「捷運文心北屯線機廠及車站區段徵收」聯外計畫道路包含 12M-5、10M-3、8M-3、20M-1、12M-7 等 5 案計畫道路，各案辦理情形及說明如下述(如圖 4)。



圖 4 北捷區徵聯外道路位置圖

(一)北捷區徵工程8M-3計畫道路延伸聯外道路開闢工程

1.工程規模：

本計畫銜接北屯區敦富六街及潭子區大成街，工程長度10公尺、寬度8公尺。

2.工程經費：

工程開闢經費約300萬元。

3.辦理情形：

於108年12月4日開工，109年10月23日完工。

4.計畫效益：

提升在地交通便捷度，銜接台3縣(北屯路)並串聯松山街，提供當地更為完善的交通網絡，同時可提升鄰近居民聯外機能及道路使用率，更有利於車輛來往及救護救災之通行，大幅提高在地通行之便利，同步帶動鄰近土地利用、促進區域之經濟發展、改善當地周邊交通，提供當地居民更安全、舒適、便利的用路環境。

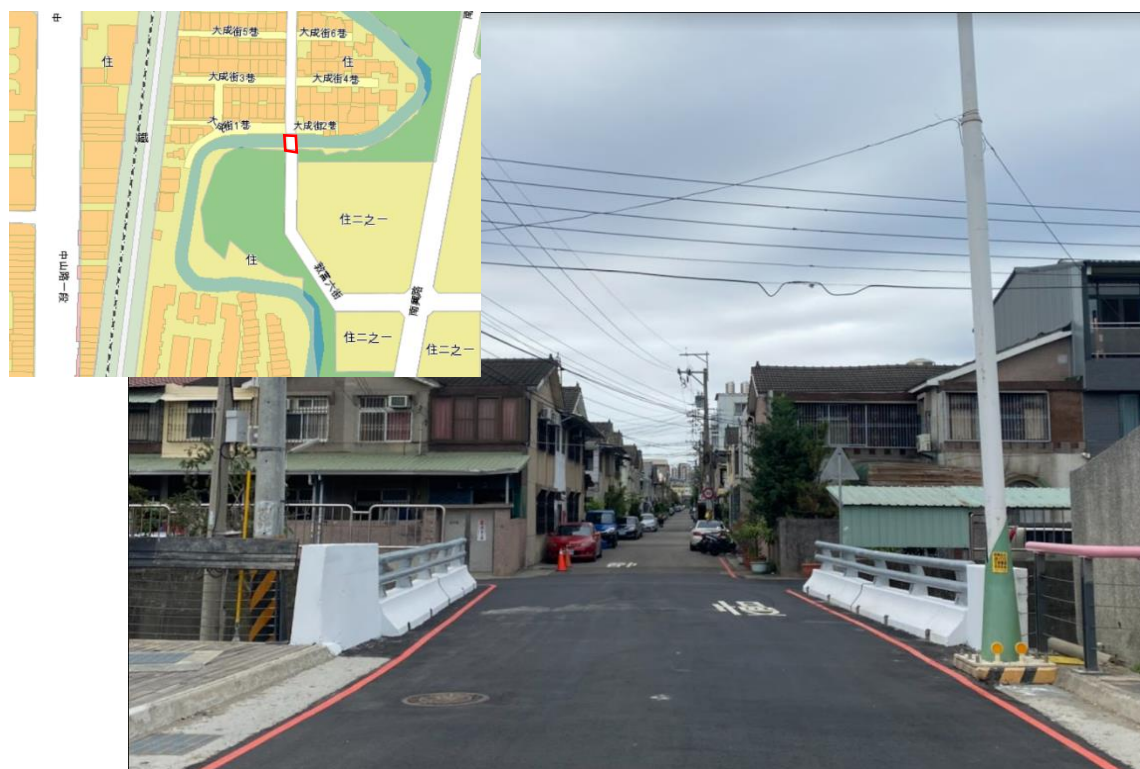


圖5 8M-3計畫道路完工照片

(二)北屯區南興北一路打通至北屯路道路開闢工程(20M-1)

1.工程規模：

本計畫東起南興北一路打通至北屯路，工程長度30公尺、寬度20公尺。

2.工程經費：

工程所需總經費約1,948萬元(含工程費約298萬元，用地費1,650萬元)。

3.辦理情形：

於109年10月26日開工，110年2月18日完工。

4.計畫效益：

本工程完工通車解決區域交通瓶頸問題，提升社區服務功能，改善住民生活品質，除有效縮段行車時間下，亦紓解地方交通及帶動區域繁榮。



圖6 20M-1計畫道路完工照片

(三)北捷區徵工程12M-5計畫道路延伸聯外道路開闢工程

1.工程規模：

本計畫東起敦富九街，西至中興路，計畫長度40公尺、寬度12公尺。

2.工程經費：

工程所需總經費約3,522萬元(含工程費約700萬元，用地及地上物補償費約2,822萬元)

3.辦理情形：

提報112年度地政局基金爭取經費。

4.辦理效益：

隨著北屯捷運機廠區段徵收完成，區域內道路無法銜接至區外，若能儘快打通本路段可有效縫合周邊聯外之便理性及安全性，進而提升區域整體發展，增進整體運輸效率。



圖7 12M-5計畫道路位置圖

(四)北捷區徵工程10M-3計畫道路延伸聯外道路開闢工程

1.工程規模：

本計畫東起敦富一街，西至北屯路，計畫長度40公尺、寬度10公尺。

2.工程經費：

工程所需總經費約4,100萬元(含工程費約700萬元，用地及地上物補償費約3,400萬元)。

3.辦理情形：

提報112年地政局基金爭取經費。

4.計畫效益：

隨著北屯捷運機廠區段徵收完成，區域內道路無法銜接至區外，若能儘快打通本路段可有效縫合周邊聯外之便理性及安全性，進而提升區域整體發展，增進整體運輸效率。

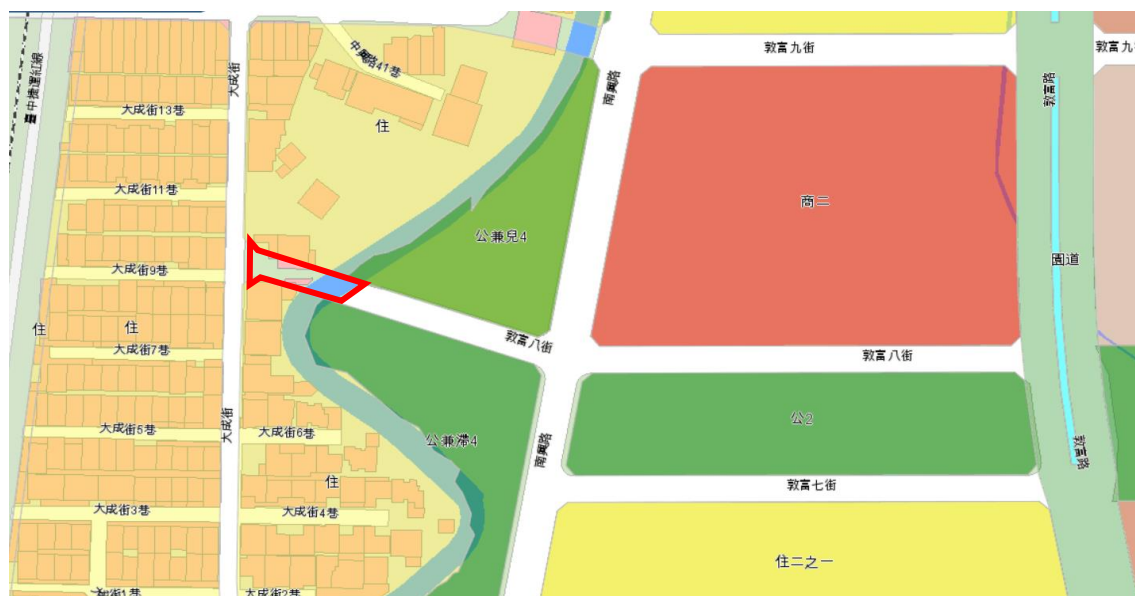


圖8 10M-3計畫道路位置圖

(五)北捷區徵工程12M-7計畫道路延伸聯外道路開闢工程

1.工程規模：

本計畫東起敦富一街，西至北屯路，計畫長度100公尺、寬度8~12公尺。

2.工程經費：

工程所需總經費約9,972萬元(含工程費約460萬元，用地及地上物補償費約9,512萬元)。

3.辦理情形：

提報112年先期爭取經費。

4.辦理效益：

隨著北屯捷運機廠區段徵收完成，區域內道路無法銜接至區外，若能儘快打通本路段可有效縫合周邊聯外之便理性及安全性，進而提升區域整體發展，增進整體運輸效率。



圖9 12M-7計畫道路位置圖

二、 都市計畫檢討規劃

(一)、 都市計畫變更說明：

因應臺中捷運系統烏日文心線北屯捷運機廠之區段徵收已完成開發，為強化整體區域性道路系統串聯，配合捷運機廠區徵區內道路系統及潭子區周邊道路系統，銜接福貴路及敦富路，規劃（南北向）28公尺之計畫道路；銜接南興北三路至中山路，規劃（東西向）25公尺之計畫道路；銜接復興路及南興路，規劃（南北向）20公尺計畫道路；另為銜接南興北二路及中興北路，變更部分住宅區為道路用地。並配合現況臺中市主要計畫既有規劃道路系統銜接，向北延伸規劃旱溪西路河堤道路，並向西側拓至15公尺寬度（原路寬約5公尺，新增10公尺），變更部分河川區為河川區兼供道路使用（如下示意圖）。

(二)、 目前辦理進度：

本府業於111年2月7日起公開展覽「變更臺中市豐潭雅神地區都市計畫主要計畫（潭子、大雅、神岡及部分豐原地區）（第一次通盤檢討）案」，並於111年2月23日及24日至地方舉辦草案內容說明會，目前正彙整人民陳情建議案件，後續提送臺中市、內政部都市計畫委員會審議。



圖10 都市計畫變更示意圖

參、北屯潭子周邊聯繫道路拓寬情形

一、早溪西路拓寬計畫

(一)、工程規模：

本計畫規劃起點由潭子區福仁里潭興路行經台74高架橋下至南興北二路，長度約1,550公尺，規劃寬度15公尺(如圖11~13)。

(二)、工程經費：

所需總經費約2億276萬元(不含用地費用)。

(三)、辦理情形：

1. 現況為單向通行路寬約5公尺，108年初步提出拆除自行車道，拓寬為單向雙車道方案未獲地方共識，續於109年辦理地方說明會，地方建議改採拓寬為雙向雙車道方案研析，110年地方再次建議朝早溪已徵收河川用地範圍進行拓寬(約15公尺)方案研析。
2. 111年1月都市發展局已將早溪西路(環中東路至南興北二路)部分路段納入潭雅神通盤檢討草案，並辦理公開閱覽。
3. 因經費龐大將持續爭取中央許可及補助。

(四)、計畫效益：

既有早溪西路道路寬度僅有單向單車道，隨著潭子地區都市計畫及經濟發展，導致早溪西路使用率上升，進而交通事故頻傳。並為銜接都市計畫道路本案改善成雙向雙車道，將有助於加強交通路網聯通性及減低壅塞情形，並改善潭子區早溪西路狹窄瓶頸路段安全性，進而提升區域整體發展，增進整體運輸效率。



圖11 北屯潭子周邊聯繫道路拓寬位置圖



圖12 旱溪西路現況照片

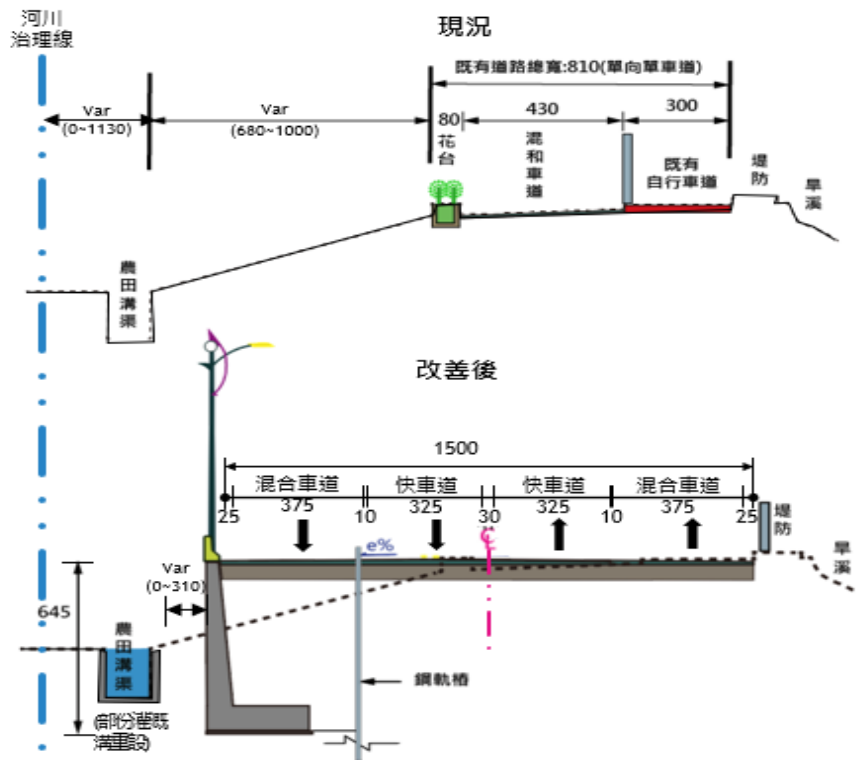


圖13 旱溪西路拓寬規劃橫斷面圖

二、潭子區福貴路38巷2弄道路改善工程

(一)工程規模：

本工程北起潭子區福貴路及福貴路38巷2弄路口，向南延38巷2弄往南，總長62公尺，進行兩側巷弄排水側溝及路面改善，以新設加蓋溝及道路刨鋪方式進行施作，改善後將大幅改善該地居民於道路使用上之安全及便利性。

(二)工程經費：

工程總經費約為130萬元。

(三)辦理情形：

本工程已於110年9月3日完竣驗收，現已開放通行供民眾及用路人使用。



圖14 福貴路38巷2弄道路改善位置圖



圖15 福貴路38巷2弄道路改善前照片



圖16 福貴路38巷2弄道路改善後現況

三、潭子區環中東路一段至北屯區敦富路道路拓寬工程

(一)工程規模：

本工程南起北屯區敦富路及南興北三路口，向北沿新興路一段11巷及大新路79巷往潭子區環中東路一段，既有排水渠道改採新設箱涵，用於拓寬道路。本工程全長155公尺，改善後將完善北屯及潭子交通路網，拓寬南北向交通道路，疏解大新路79巷壅塞的現況。

(二)工程經費：

本工程經費約1,441萬元。

(三)辦理情形：

本案已於111年2月開工，目前刻正施作中，預計111年8月完工。

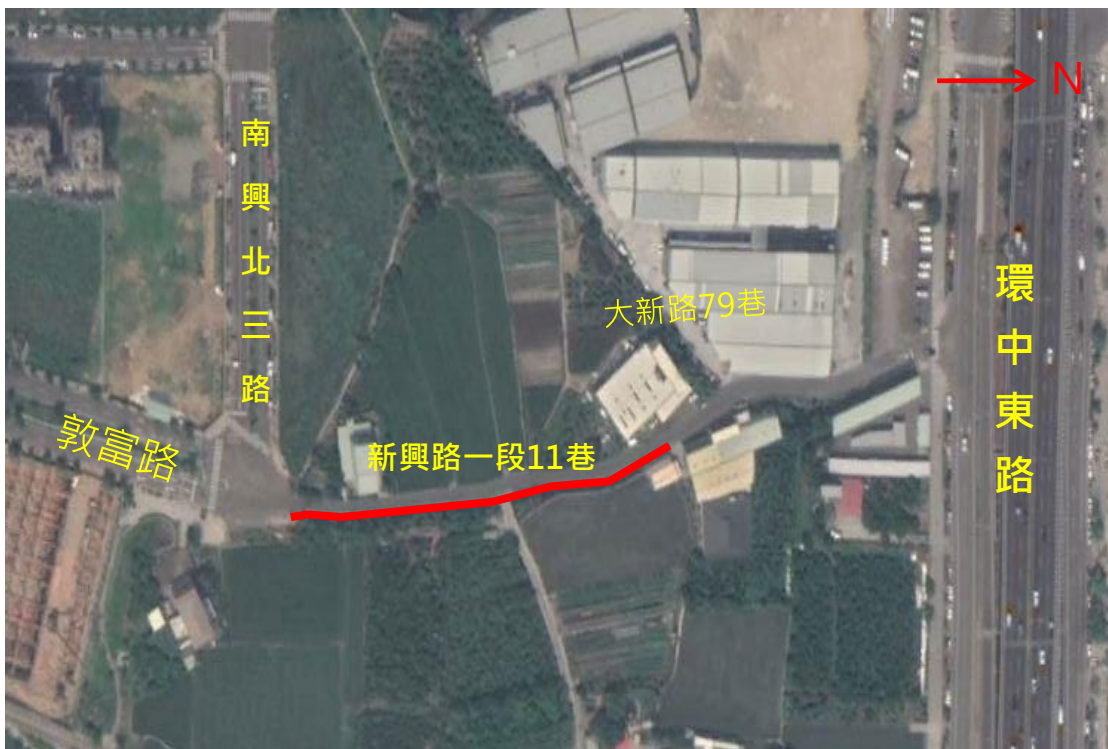


圖17 環中東路至敦富路道路拓寬位置圖

肆、結語

因應北屯潭子區域發展迅速，人口持續增加，本府持續開闢「捷運文心北屯線機廠及車站區段徵收」聯外道路，包含109年10月完成之8M-3北屯敦富六街銜接潭子大成街、110年2月完成之20M-1南興北一路打通至北屯路等計畫道路開闢。另12M-5、10M-3、12M-7等東西向計畫道路則將持續籌措經費辦理開闢。另為強化整體區域性道路系統串聯，本府業於111年2月7日起公開展覽「變更臺中市豐潭雅神地區都市計畫主要計畫（潭子、大雅、神岡及部分豐原地區）（第一次通盤檢討）案」包含東西向南興北三銜接至中山路、南北向南興路銜接復興路、敦富路銜接福貴路等，刻彙整人民陳情建議案件，後續提送本府及內政部都市計畫委員會審議。

另為北屯潭子周邊聯繫道路拓寬包含已於110年9月完成之潭子福貴路38巷2弄道路拓寬改善、111年2月開工施工中之敦富路以北新興路11巷道路拓寬，另旱溪西路拓寬並已完成道路規劃，本府將持續就本市區域交通瓶頸路段辦理改善，並持續籌措經費辦理計畫道路打通開闢，逐步實現「富市臺中，新好生活」願景目標。