

臺中市議會第3屆第8次定期會

筏子溪沿岸景觀綠廊整治規劃  
專案報告



臺中市政府水利局

報告人：局長 范世億

中華民國 111 年 8 月 3 日

## 目錄

|                              |    |
|------------------------------|----|
| 壹、 前言 .....                  | 1  |
| 貳、 筏子溪沿岸綠廊整治.....            | 3  |
| 一、 從中游出發用心經營「TAICHUNG」 ..... | 3  |
| 二、 向上游拓展水環境及水文化空間 .....      | 8  |
| 三、 往下游延伸堤頂休憩功能通道 .....       | 12 |
| 參、 未來願景與規劃 .....             | 15 |
| 肆、 結語 .....                  | 15 |

## 圖目錄

|                                |    |
|--------------------------------|----|
| 圖 1 筏子溪各區段發展定位圖.....           | 2  |
| 圖 2 TAICHUNG 母親之河.....         | 2  |
| 圖 3 筏子溪景觀綠廊範圍圖 .....           | 3  |
| 圖 4 植栽綠美化「WELCOME」來臺中的遊客 ..... | 4  |
| 圖 5 2020 臺灣燈會筏子溪璀璨臺中.....      | 4  |
| 圖 6 臺中購物節筏子溪 GO!GO!GO! .....   | 5  |
| 圖 7 筏子溪水防道路提升夜間照度.....         | 5  |
| 圖 8 水利局同仁參與筏子溪淨溪.....          | 6  |
| 圖 9 筏子溪迎賓水岸廊道每年例行維護.....       | 7  |
| 圖 10 綠化筏子溪人、車通行道路空間.....       | 8  |
| 圖 11 筏子溪礫間水淨場.....             | 9  |
| 圖 12 生態綠廊營造計畫模擬圖.....          | 9  |
| 圖 13 筏子溪木(槌)球場.....            | 10 |
| 圖 14 筏子溪水文化暨環境教育館.....         | 11 |
| 圖 15 筏子溪環教館體驗營及展覽活動.....       | 12 |
| 圖 16 筏子溪下游串聯工程平面圖.....         | 13 |
| 圖 17 堤頂步道拓寬(示意圖).....          | 13 |
| 圖 18 新設爬坡道及牽引設施跨越路橋(示意圖)..     | 14 |

# 壹、前言

「筏子溪」位於臺中盆地西側，屬都市型平地河川，長度約 12.79 公里，流經臺中市神岡區、大雅區、豐原區、潭子區、龍井區、大肚區、西屯區、南屯區、北屯區及烏日區等 10 個行政區，中下游河段兩岸緊鄰高速鐵路、國道一號高速公路及 74 號快速道路。

筏子溪擁有多樣魚類及鳥類資源，造就沿線豐富的生態資源，係臺中市極具代表性之主要河溪，屬中央管理河川，整治率已達 97%，近年來因都市發展逐漸往河岸蔓延，臺中市區域計畫即以「生態迎賓河道」作為筏子溪發展水與綠河岸空間的目標，而「變更臺中市都市計畫(第四次通盤檢討)案」也賦予筏子溪「生態景觀廊道」之功能定位，因應此兩發展願景，市府兼顧水域自然生態和都市發展之需求，以筏子溪為骨幹，鏈結周遭水綠空間網絡及多元都市活動，低度開發提升水域水質、生態保護，營造優質棲地環境，並營造水域環境景觀遊憩空間，優化筏子溪兩岸可及性，串聯水岸能量與周邊都市活動。

為因應環境永續發展需求，河川治理已經從基本的「水安全」防洪，走向「水環境」營造，而未來也將強調「水文化」融合與傳承；市府於高鐵臺中站河岸旁設立「TAICHUNG」文字地標，將筏子溪定位為大臺中迎賓河，近期也以此為始，積極向上、下游延伸規劃景觀休憩河段，期許將筏子溪塑造為更具生態、文化及教育功能的臺中母親之河。



圖 1 筏子溪各區段發展定位圖



圖 2 TAICHUNG 母親之河



## 貳、筏子溪沿岸綠廊整治



圖 3 筏子溪景觀綠廊範圍圖

### 一、從中游出發用心經營「TAICHUNG」

#### (一) 點亮筏子溪

筏子溪是高鐵進入大臺中的門戶之河，具備豐富的生態資源，日出、日落、夜晚都有不同的樣貌，為迎接高鐵南來北往的旅客，市府持續優化臺中迎賓河景觀，不只有立體文字地標，水利局也兼顧景觀生態，在臨河岸側長約 300 公尺採取灌木植栽排列圖騰方式營造意象，以「WELCOME」字樣歡迎來訪的遊客，更有愛心圖樣象徵臺中的熱情與活力。



圖 4 植栽綠美化「WELCOME」來臺中的遊客

2020 年臺灣燈會及臺中購物節進行全國宣傳，作為迎賓河的筏子溪也妝點迎賓燈飾，盛大點亮筏子溪畔，白天黑夜各有不同樣貌，吸引許多南來北往的旅客目光，也成為網路社群打卡的新熱門景點。



圖 5 2020 臺灣燈會筏子溪璀璨臺中





圖 6 臺中購物節筏子溪 GO!GO!GO!

市府也提升筏子溪水防道路(筏子東街)夜間照明，LED 路燈照亮夜空，為河岸風情帶來美麗氛圍，也點亮了筏子溪迎賓水岸廊道綠地景觀。



圖 7 筏子溪水防道路提升夜間照度



## (二) 親淨筏子溪

筏子溪沿岸極具原始生態，目前地方公民團體(NGO)發展出常態性號召撿拾筏子河流域垃圾，是全國第一條公民主動定期常態參與淨溪的溪流，讓水域棲地與生態樣貌變得更加豐富，產、官、學界團體常身體力行參與淨溪活動，根據觀察在流域內有 22 種魚類、50 多種鳥類及近 20 種冬候鳥，由生態調查成果可知筏子溪的生態棲地及水域環境透過淨溪活動變得更好。



圖 8 水利局同仁參與筏子溪淨溪

除淨溪之外，筏子溪迎賓廊道因幅員廣大，且為本市亮點場域，市府每年編列維護經費約 500 萬元，定期辦理環境清理、WELCOME 及兩側愛心景觀植栽撫育及雜草修剪等相關維護工作，以提供民眾良好的休憩場所。



圖 9 筏子溪迎賓水岸廊道每年例行維護

## 二、向上游拓展水環境及水文化空間

### (一) 水環境

#### 1. 車路巷橋~永安橋河段景觀環境營造(含水質淨化)

筏子溪上游兩岸緊鄰廣闊稻田，左右兩側堤防平緩，無阻隔通行及視覺，灘地自然植被復育快速，呈現生機蓬勃的面貌。市府訪查當地民眾與 NGO 團體意見，優先針對車路巷橋~永安橋河段長約 740 公尺，規劃出自然與人文平衡發展之水域空間，並成功爭取前瞻計畫補助並編列配合款總計約 1.5 億元，改善既有筏子溪自行車道及河道沿線植栽、護岸整理、攔水堰及生態固床工等。

本工程主要於車路巷橋~永安橋河段兩側新種植喬木 290 棵，其中含光臘樹、黃連木、苦楝、水柳、茄苳等，另約種植 5,000 棵矮灌木，綠化面積約 2,900 平方公尺。並於筏子溪旁文中預定地(林厝排水旁)設置礫間水淨場並針對林厝排水沿線水質嚴重污染之排入口截流，進而改善林厝排水流入筏子溪河段水質。

110 年 1 月底完工後，礫間水淨場每天可淨化約 5,500 噸之廢污水，使該處水質由中度污染降為稍受污染以下，大幅改善了林厝排水流入筏子溪河段的水質並降低異味，更營造出該河段景觀綠帶空間。



圖 10 綠化筏子溪人、車通行道路空間





圖 11 筏子溪礫間水淨場

## 2. 生態綠廊營造計畫

筏子溪是臺中市的「生態景觀廊道」，因此整體規劃水環境及串聯遊憩動線即顯格外重要，市府計畫將筏子溪左岸從臺中魚市場到 TAICHUNG 文字地標之間河段營造成綠廊景觀，除增植喬、灌木外、也一併改善整體觀光遊憩動線，總長 2.5 公里，總工程經費約 4,100 萬元，已獲經濟部水利署前瞻計畫經費補助，其中市府自籌 902 萬元，目前工程施工中，預計 111 年底完工，將為「母親之河」再添新風貌，未來綠色廊道完成串聯後，可提供更多元使用遊憩需求及環境教育解說功能，使民眾行經之餘同時體驗別具特色的生態環境步道。



圖 12 生態綠廊營造計畫模擬圖

### 3. 木(槌)球場

高灘地位於河川區域內，不易遭受洪水影響，多形成閒置空地，市府近期利用文山水資源回收中心旁高灘地之公有地約 1 公頃，打造提供民眾運動遊憩的木(槌)球場地，包括整地、鋪設草皮及噴灌系統等，於 110 年 10 月完工，經費約 450 萬元，可與文山水資源回收中心、水文化暨環境教育館、生態綠廊串聯，形成兩岸環狀亮點。



圖 13 筏子溪木(槌)球場



## (二) 水文化

### 1. 筏子溪水文化暨環境教育館

筏子溪在市府努力下，成為本市富有生態環境並可供人文活動的代表性河川，水利局進一步向經濟部水利署爭取前瞻計畫補助約 4,400 萬元，再透過與臺中魚市場公私合作，利用既有建築物設立「筏子溪水文化暨環境教育館」，將筏子溪環境教育向外推廣形成雙贏互利的河岸亮點。館內可提供多媒體互動導覽場域、屋頂層戶外環境教育空間，並增設跨橋連結筏子溪堤岸及魚市場，串聯生態、休憩、教育等元素，成為河畔視覺焦點，打造獨特的城市溪流教育環境。

本場館於 110 年 10 月啟用，已舉辦多場體驗營，如淨溪、爬蟲類動物奇觀趣等，並結合館內特色展覽，如「鳥類標本展示」及「探索筏子溪昆蟲解密展」，讓民眾可藉由體驗活動認識筏子溪，也瞭解市府推動水文化、河川政策及物種保育的努力，至今入館參訪人數已達 5,647 人次。

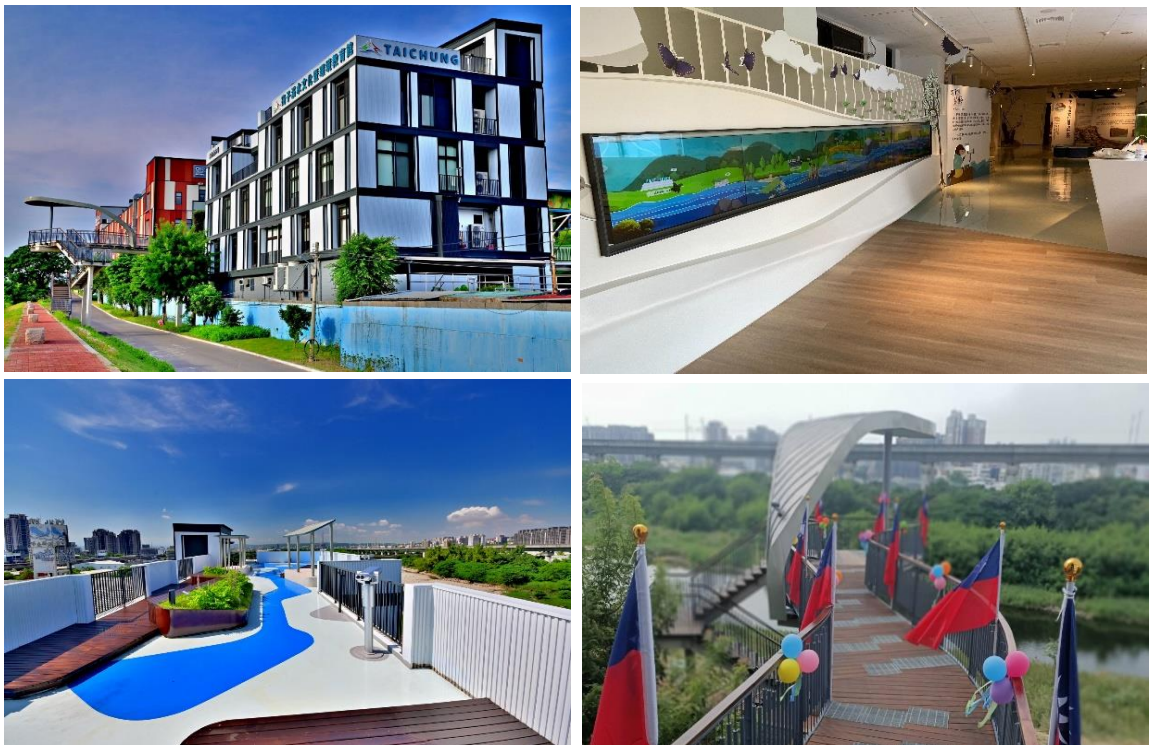


圖 14 筏子溪水文化暨環境教育館





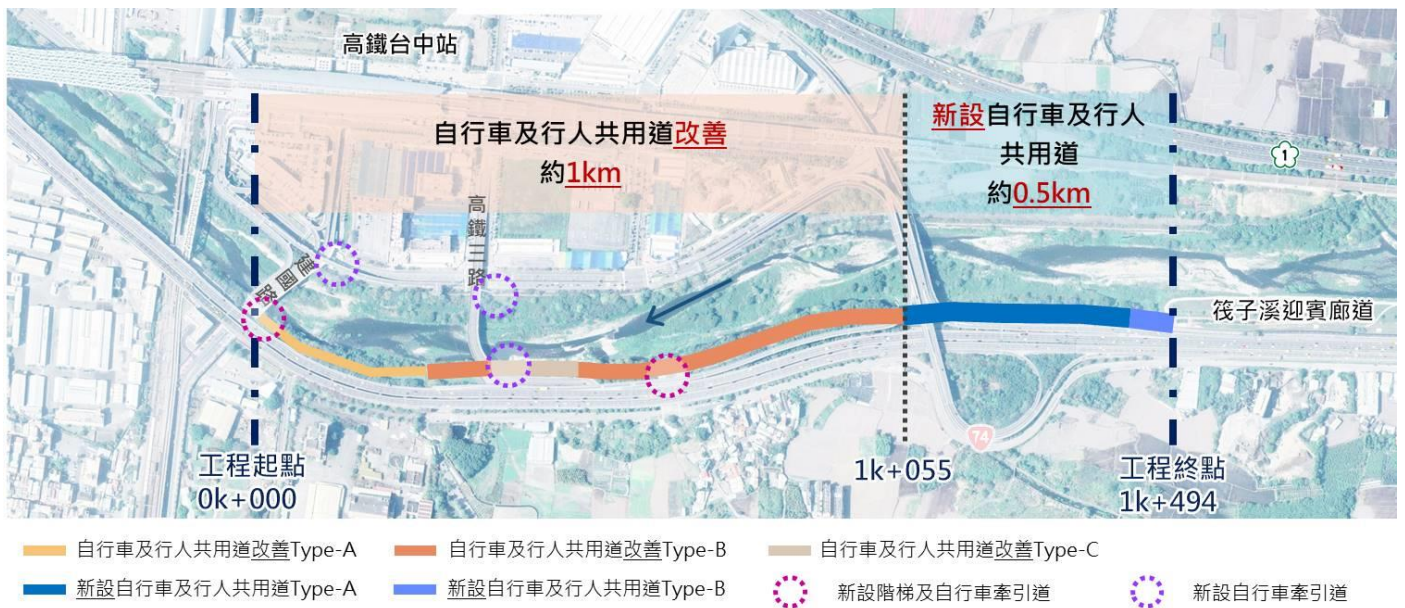
圖 15 筏子溪環教館體驗營及展覽活動

### 三、往下游延伸堤頂休憩功能通道

#### 綠色廊道往南延伸串聯

筏子溪堤岸步道早年由經濟部水利署第三河川局施作，現有文字地標迎賓廊道終點至烏日建國路橋間，約有 300 公尺範圍因腹地不足等因素未施作步道，民眾若欲跨越只能走在車來車往的筏子東街，險象環生；另步道往南到達烏日建國路即因路橋高差，行人無法通行至橋上人行道，兩大斷點造成此處約 1.2 公里範圍堤岸步道無從串聯至周邊動線。

水利局規劃新闢廊道並改善既有堤頂步道，打造行人及自行車騎士皆能愜意暢遊的河岸休憩空間即為動線改善的首要任務，廊道延伸串聯工程由市府自籌 3,000 萬元，將針對 1.5 公里計畫範圍進行以下改善：



1. 新闢廊道 350 公尺：新設行人與自行車共用道，縫合上下游路線缺口，使民眾往來不再需要跨越至筏子東街與車爭道。
2. 堤頂步道拓寬：1 公里範圍內舊有步道拓寬至 3 公尺，供自行車及行人共用。



圖 17 堤頂步道拓寬(示意圖)



3. 自行車跨橋牽引設施：建國路橋及高鐵三路橋分別增設爬坡道與牽引設施，串聯河濱兩岸休憩動線。



圖 18 新設爬坡道及牽引設施跨越路橋(示意圖)



## 參、未來願景與規劃

筏子溪生態豐富，是民眾及生態團體關心的重要河川，未來將朝向推動水文化、環境教育及公私協力來努力，在公部門資源外注入民間力量，推動河川認養，讓愛護筏子溪的民眾一起捲起袖子共同維護河川環境，集眾人的力量守護河川。

依據水利局 109 年 10 月完成「筏子溪水域及周邊地區整體環境規劃案」，未來仍有中長期計畫，如：左岸既有戰車公園、注入多元活動；透過河道梳理規劃濕地，補充流動性水源；利用筏子溪左岸東海橋至筏子溪橋之公有地作為公共設施，如：城市水岸公園等項目，且定期召開相關推動小組會議，以加速筏子溪水域環境營造整體規劃之推動。

除硬體設施之外，利用已完成之筏子溪水文化暨環境教育館接受各級學校、團體參訪介紹，及不定期舉辦活動，讓民眾從中了解河川的故事及生態、環境保育的重要性；每年與臺中市木球協會合作舉辦木球聯賽，不但推廣本市運動風氣，也讓民眾走向戶外走向河川，體驗水岸之美，市府將持續以城市引風、增綠、留藍面向進行規劃，讓本市朝宜居城市邁進。

## 肆、結語

筏子溪沿岸景觀綠廊整治透過環境、生態關鍵議題盤點，重新梳理筏子溪兩岸水防道路，營造綠帶、以人為本之人行與自行車道動線，創造多層次水岸活動空間，增添遊客及居民使用及多重休憩動線串聯使用的亮點水環境；也藉由計畫的完成將使筏子溪沿岸成為本市休閒踏青及生態觀察的絕佳場域。