

臺中市議會第4屆第2次定期會

臺中市「登革熱疫情」及  
「疣胸琉璃蟻害」入侵狀  
況、防治作為、救濟辦法  
專案報告



臺中市政府

TAICHUNG CITY GOVERNMENT

臺中市政府衛生局

臺中市政府農業局

報告人：局長 曾梓展

局長 張敬昌

中華民國112年10月



## 【目 錄】

壹、登革熱疫情 .....	1
一、疫情現況.....	1
二、本市登革熱防治組織架構.....	3
三、防治策略及成果.....	6
四、防治工作相關救濟辦法.....	14
五、結語.....	15
貳、疣胸琉璃蟻害 .....	16
一、前言.....	16
二、疣胸琉璃蟻之防治方式.....	16
三、有關本府農業局針對疣胸琉璃蟻防治工作 辦理情形 .....	16

# 壹、登革熱疫情

本(112)年因新冠肺炎疫情防疫降階，邊境管制措施逐步解除，國人至東南亞旅遊及外籍移工入境人數增加，大幅提升登革熱境外移入風險；另近期時值汛期、午後雷陣雨，氣候多雨炎熱，非常適合病媒蚊生長，南部縣市本土登革熱疫情自6月迄今，相當嚴峻，截至9月25日全國登革熱確診病例已逾1萬例以上。

本市秉持疫情防治「寧嚴勿鬆」的態度，早在3月份本市出現首例境外移入個案時，即召開市府跨局處登革熱防治工作會議，以凝聚防治共識與決心；因應疫情發展，自7月後每月召開本府跨局處登革熱防治工作會議，並借鏡南部縣市防治作為，持續盤點本府各局處防治工作執行情形；本市以「禦敵從嚴」的方式，於接獲醫療單位通報NS1陽性或確診個案時，即刻啟動區級防治中心展開防治工作，由區長統一指揮作戰，區公所、衛生所、清潔隊、派出所橫向聯繫合作，執行個案居住地、工作地及活動地防治。

登革熱是社區病、環境病，面對來勢洶洶的疫情，市府團隊積極防治，嚴正以待，期透過攜手、跨域專業共同合作，降低疫情對本市市民健康、醫療、經濟的各項衝擊。

## 一、疫情現況

### (一) 全國

依據疾病管制署截至本(112)年9月25日登革熱病例統計資料，全國登革熱確診個案累計1萬305例(本土1萬142例，境外163例)個案數為近6年來最多(如圖1)，其中本土個案主要分布於臺南市(9,141例)、雲林縣(414例)、高雄市(377例)、屏東縣(57例)…等縣市，全國個案數統計如附表1。

### (二) 臺中市

依據疾病管制署統計資料，本市截至本(112)年9月25日登革熱確診病例數為50例(本土21例；境外移入29例)，本土個案

分布區域包括大里區5例、大甲區3例、南區3例、大雅區2例、西屯區2例、西區、南屯區、沙鹿區、烏日區、清水區及北屯區各1例，多有臺南、雲林地區旅遊史，臺中市107-112年9月登革熱病例數如圖2。

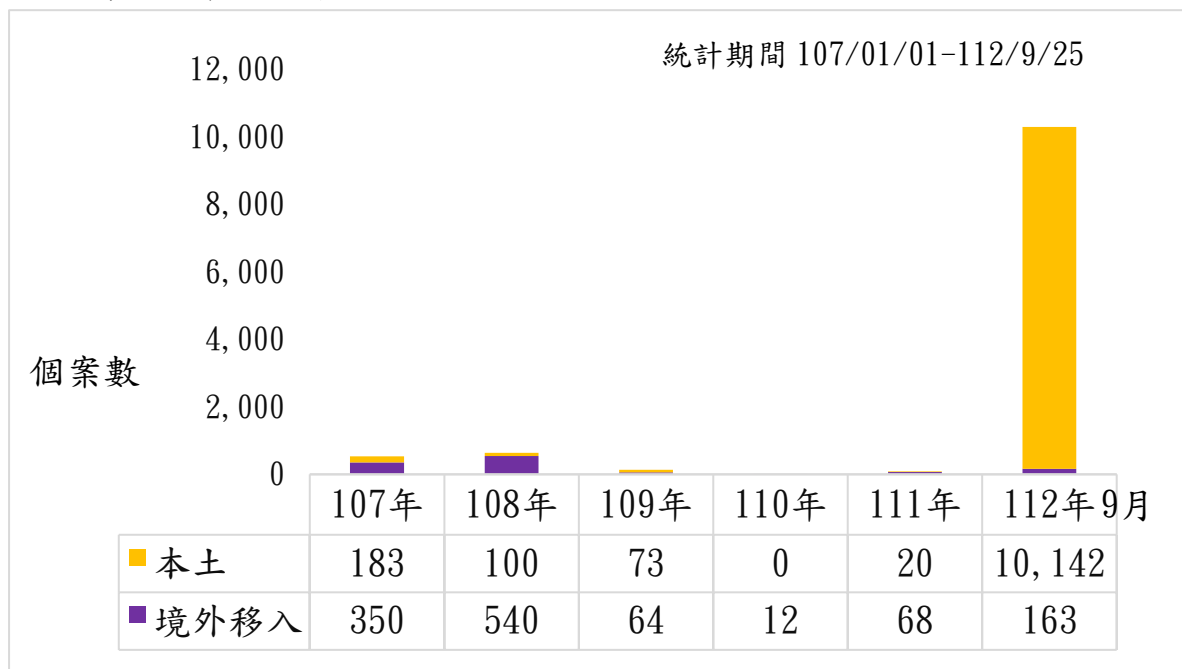


圖1、全國107年-112年9月登革熱病例數

表 1、112 年全國登革熱病例數（統計期間 112/01/01-112/9/25）

縣市別	本土	境外	總計	縣市別	本土	境外	總計
臺南市	9,141	22	9,163	彰化縣	5	3	8
雲林縣	414	1	415	嘉義市	6	0	6
高雄市	377	20	397	新竹縣	4	8	12
屏東縣	57	2	59	苗栗縣	2	1	3
嘉義縣	35	1	36	基隆市	1	3	4
桃園市	23	13	36	花蓮縣	0	3	3
臺中市	21	29	50	台東縣	0	2	2
新北市	19	18	37	宜蘭縣	0	1	1
臺北市	15	31	46	澎湖縣	0	0	0
新竹市	13	4	17	金門縣	0	0	0
南投縣	9	1	10	連江縣	0	0	0
全國	10,142	163	10,305				

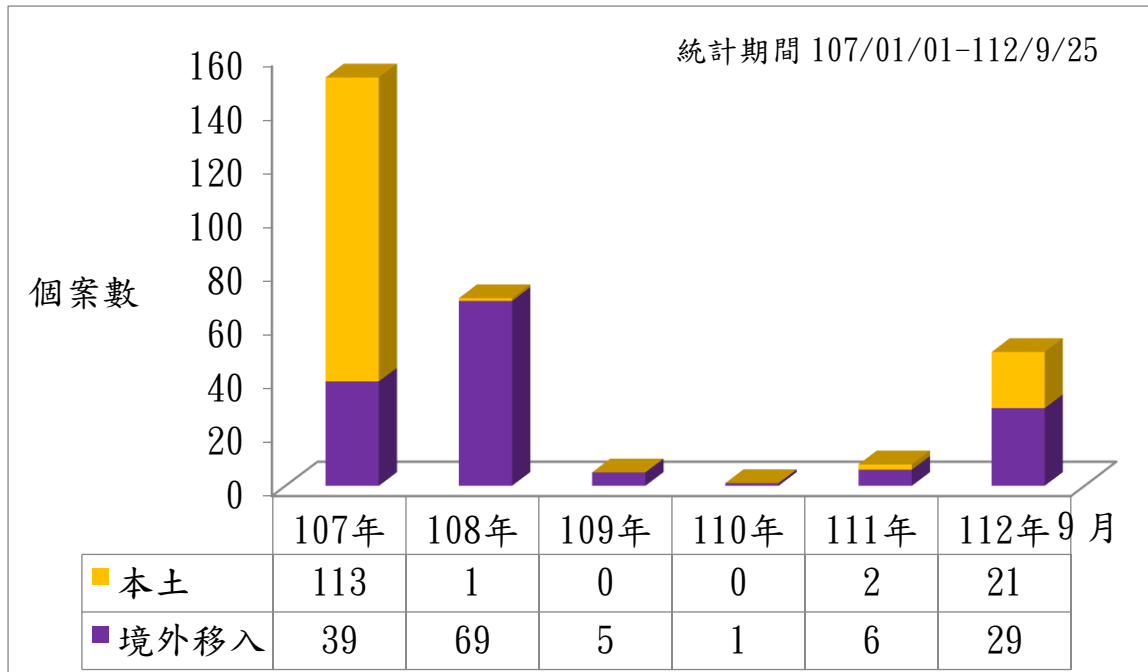


圖2、臺中市107-112年9月登革熱病例數

## 二、本市登革熱防治組織架構

為爭取登革熱防治時效，降低本土登革熱疫情擴大風險，本府經由107年本土登革熱疫情防治經驗，依據疫情狀況規劃分級開設，於發生疫情時，即透過區公所開設「區級登革熱/屈公病/茲卡病毒感染症防治中心」，由區長擔任指揮官，結合在地資源網絡，加速動員，在疫情初期，即積極防治，降低疫情擴大風險。

惟因全球暖化及人流頻繁，倘因國際或國內大型疫情，而致本市發生多個行政區同時出現本土疫情，且達一級開設情境時，即啟動「臺中市登革熱/屈公病/茲卡病毒感染症防治中心」，由市長擔任召集人，並依據業務分組，全力防治，維護市民健康及城市安全，本市登革熱指揮中心二級開設及一級開設組織架構如下(圖3-1及3-2)。

➤ 二級開設【區級登革熱/屈公病/茲卡病毒感染症防治中心】

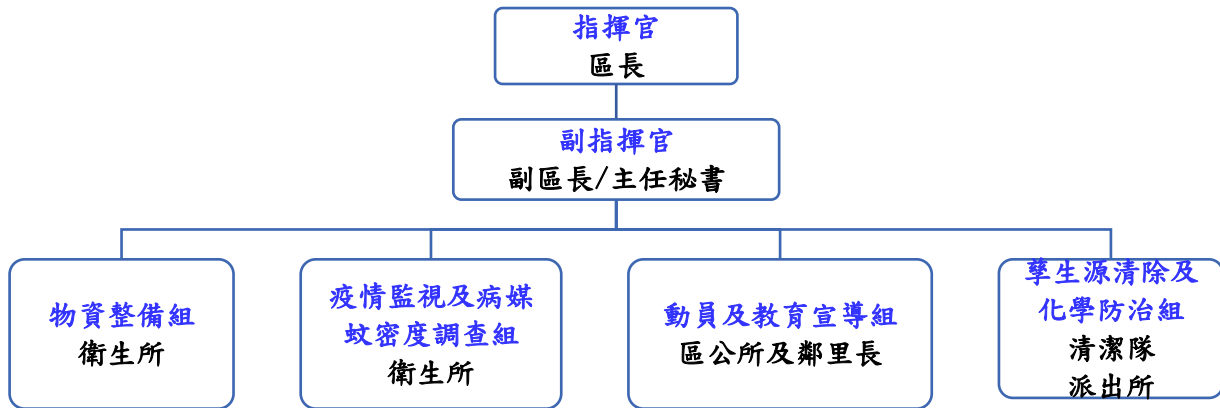


圖3-1、登革熱二級開設防治組織架構圖

➤ 一級開設【臺中市登革熱/屈公病/茲卡病毒感染症防治中心】

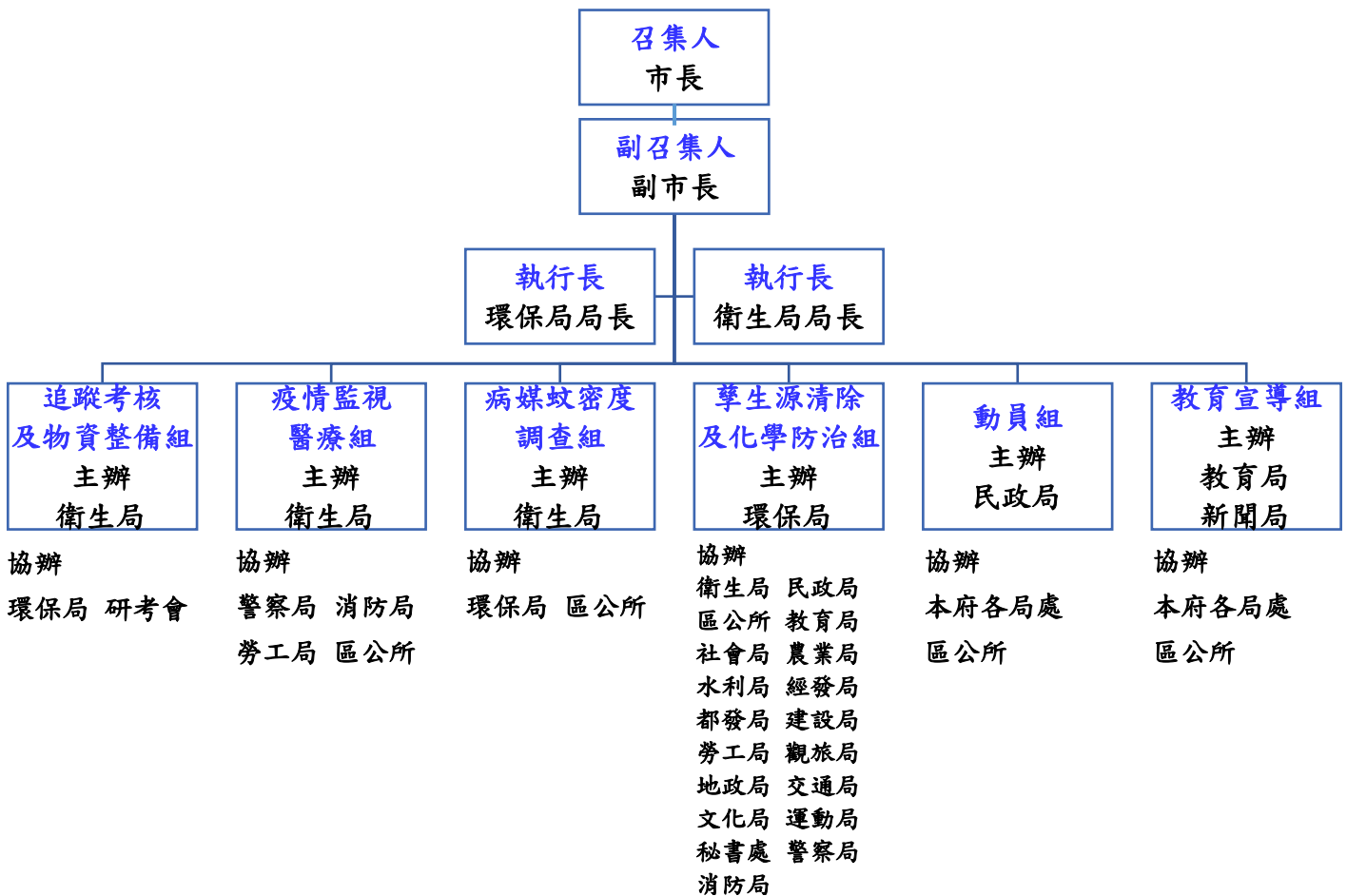


圖3-2、登革熱一級開設防治組織架構圖

## 防治中心開設及解除時機：

### (一) 二級開設(區級防治中心)：

1. 境外移入：當發生境外移入登革熱/屈公病/茲卡病毒感染症病例確診(或快篩陽性)，由衛生局(所)通知個案之居住地區公所，應於接獲通知隔日內成立區級防治中心並召開區級應變會議，並依據分工落實執行防治業務及回報執行成果。
2. 本土個案：發生本土登革熱/屈公病/茲卡病毒感染症病例確診(或快篩陽性)，由衛生局(所)通知個案之活動地、居住地及潛伏期所在之區公所，應於接獲通知隔日內成立區級防治中心並召開區級應變會議，並依據分工落實執行防治業務及回報執行成果。

### (二) 一級開設(臺中市登革熱/屈公病/茲卡病毒感染症防治中心)，符合下列任一條件：

1. 全市本土確診病例之居住地分佈達到三個行政區以上，且各該行政區本土確診病例皆達5例以上。
2. 全市本土確診病例之居住地分佈達到四個行政區以上，且各該行政區本土確診病例皆達2例以上。
3. 由於全球暖化，故登革熱流行期間延長，全年度皆可能有通報確診病例發生，故第1項及第2項所訂之行政區別數及本土確診病例數，係案例間的居住地/活動地不超過400公尺範圍，累計病例之發病日間隔需小於或等於14天，始符合一級開設之啟動條件。

### (三) 解除時機：

1. 境外移入個案：確診個案發病且進入社區後，起算第31天解除監測。
2. 本土個案：確診個案發病日起算後第31天解除監測。



### 三、防治策略及成果

為有效防治本土登革熱疫情發生，本市制定阻絕境外、醫療整合、社區防疫及防疫教育等四大防治策略(如圖4)，並針對積極推動防治作為，執行情形如下：



圖4、登革熱四大防治策略

#### (一) 阻絕境外：

1. 運用傳染病通報管理系統、國際機場入境旅客發燒篩檢及民眾自主通報資訊，及時迅速掌握境外移入登革熱疫情。
2. 推動民眾及醫師主動通報獎勵機制，提供主動通報且確診登革熱個案之醫師1,000元、民眾500元禮券。
3. 訂定提升醫療院所登革熱NS1快篩採檢核撥方案，核撥登革熱NS1快篩採檢費100元/件，另中央自8月30日起調整NS1通報健保申報點數由280點調整為300點。
4. 函請機場、移民署、觀光旅遊局、教育局、大專校院加強宣導，強化防蚊措施及防治知能。

(二) 醫療整合：

1. 持續鼓勵本市醫療院所提供登革熱NS1快篩採檢服務，無論是否使用公費試劑，按件申請採檢費用，提高登革熱快篩可近性，以掌握防治黃金時效。
2. 辦理本市各區共1,093家診所訪視，加強宣導診所疑似病例問診及通報，以降低登革熱病例隱藏期。
3. 函文確診個案曾就醫，但未有診斷出疑似登革熱之院所，加強流行地區旅遊史及相關接觸史詢問及通報。
4. 函請本市醫師公會、診所協會鼓勵本市醫療院所加入公費登革熱NS1快篩試劑合約院所，並提高登革熱通報警覺。
5. 經由各項醫療整合工作，登革熱通報病例逐月上升至每月110件以上(如圖5)，通報隱藏期約2.5日，符合中央通報隱藏期小於3日，以及早監測執行疫情防治之目標。

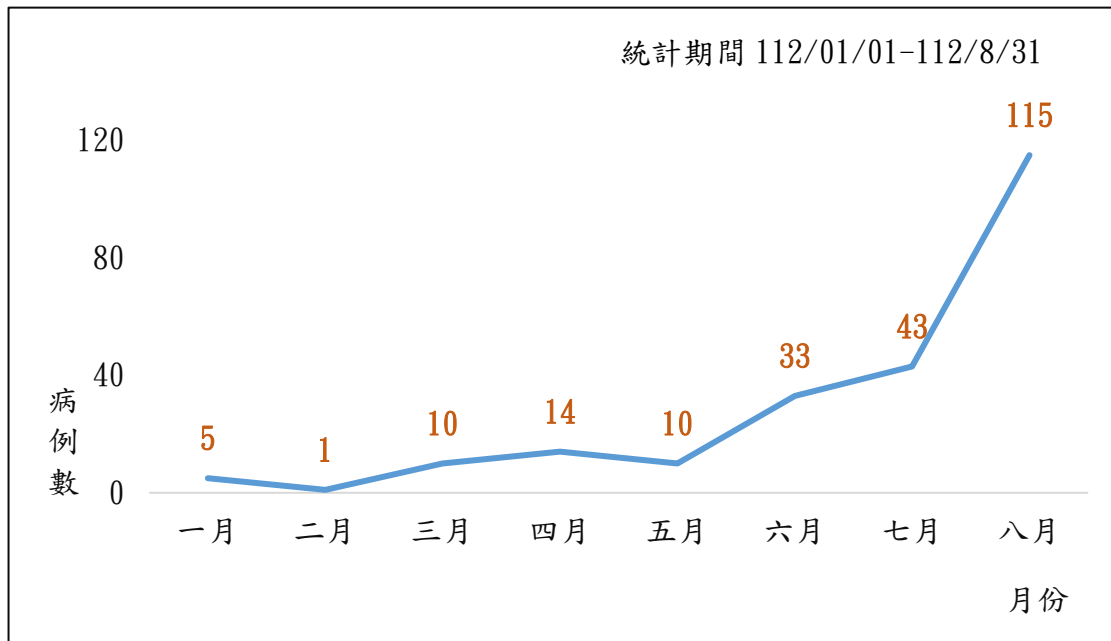


圖5、112年臺中市登革熱通報趨勢圖

### (三) 社區防疫：

1. 接獲通報登革熱NS1快篩陽性即比照確定病例調查防治，降低社區傳播風險。
2. 如有登革熱NS1陽性或確診個案即啟動區級防治中心，由衛生所、清潔隊及區公所共同針對個案家戶及活動地點執行孳生源清除及化學噴藥防治，以阻絕本土疫情發生。
3. 各行政區於流行季前，100%完成登革熱區級開設演練及防治工作整備。
4. 超前佈署召開跨局處會議，於112年首例境外移入個案發生時，即於3月8日召開「臺中市登革熱防治中心」會議，會中邀集登革熱防治專家委員，並經由跨局處研討協商各項防治作為，並陸續視疫情狀況分別於4月14日、7月5日、8月3日、9月6日召開會議(如圖6)，另已訂於10月4日召開第6次會議。



圖6、「臺中市登革熱防治中心」會議

### 5. 農業局

#### (1) 持續列管高風險菜果園

鑒於本市107年本土登革熱疫情，係因高風險菜果園所有權人、使用人及管理人未妥善管理致孳生登革熱病媒蚊所致，故本市持續推動及列管高風險果菜園49處。

## (2) 加強場域管理宣導

截至本(112)年8月14日至27日，已至本市49處列管高風險果菜園辦理登革熱防治宣導，清除570個積水容器，並持續加強宣導落實場域之環境管理、孳生源清除工作及定期巡檢(圖7)。



圖7、農業局執行本市列管高風險菜果園登革熱防治宣導

## 6. 環保局

### (1) 預防性化學噴藥防治

A. 本(112)年度第一梯次公共環境例行性消毒作業已於6月底完成，第二梯次於7月開始執行，目前進度截至本(112)年9月21日止，共計已完成506里消毒工作，進度為81.5%。

B. 於接獲衛生局通報病媒蚊密度較高區域，立即通報轄區清潔隊配合以下防治措施：

(A). 布氏指數2級：一週內完成1次清理作業。

(B). 布氏指數3級(含3級)以上：一週內完成1次消毒及2次清理作業。

### (2) 已完成化學防治物資整備：

A. 熱霧式噴槍計225支、背負式水霧噴霧機175台、水

霧式消毒車28輛。

B. 已受訓施藥人員546人。

C. 已備妥合成除蟲菊精類藥劑計8,254公升(第滅寧5,309公升、亞滅寧2,945公升)、另備有機磷類藥劑(亞特松)計66公升。

7. 本市高風險場域各權管局處

截至本(112)年1月至8月針對社區高風險場域，持續巡檢及落實孳生源清除工作如下(表2)。

表2、112年臺中市各局處執行社區高風險場域巡檢孳清表

統計期間:112/01/01-112/08/31

局處	高風險場域	巡檢場次	清除容器數
民政局	社區髒亂點、廢棄空屋、市場、老舊眷村	2,329	9,944
建設局	公園廣場、綠地、園道、在建工程	2,221	1,765
勞工局	外籍移工宿舍、勞工服務中心	78	50
經發局	零售、委外、民有市場、攤販集中區	2,010	1,892
小計		6,638	13,650

8. 每月辦理本市各區病媒蚊密度調查，以監測及掌握病媒蚊生態，如發現病媒蚊密度超過布氏指數2以上立即通報相關單位處理，截至本(112)年1月至8月共計調查993里次，戶數50,094戶，積水容器計26,715，發現陽性積水容器1,586個，布氏指數2以上共56處，現場已完成孳生源清除工作。

9. 疑似或確診個案防治作為：

接獲通報確診(或快篩陽性)個案即刻啟動疫情調查，依據疾病管制署「登革熱/屈公病防治工作指引」針對個案之居住地、工作地及活動地進行防治，防治範圍如表3。

表3、登革熱個案防治範圍

防治工作	境外移入個案	本土個案
病媒蚊密度調查	周邊半徑50公尺	周邊半徑50公尺
孳生源清除	周邊半徑50公尺	周邊半徑50公尺
戶內化學防治	<u>透天厝公寓整棟戶內/華夏、大樓個案所在樓層+上下一層樓層</u> (3層)戶內、走道、樓梯間	個案居住地周邊半徑50公尺戶內噴藥
戶外化學防治	周邊半徑50公尺，含個案居住地一樓、地下室、頂樓及公共空間	戶外熱霧槍半徑200公尺 水車半徑200公尺可通行車道

10. 本(112)年3月31日公告「臺中市登革熱、屈公病及茲卡病毒感染症」之孳生源清除及防疫措施，措施施行期間112年4月1日至114年12月31日，如經查獲本市轄內未主動妥善管理、清除積水容器及積水處，導致孳生病媒蚊幼蟲(孑孓)，依傳染病防治法開罰3,000元到1萬5,000元罰鍰，經通知未改善者可按次處罰；如拒絕、規避或妨礙登革熱防治工作者，依法可處6萬到30萬元罰鍰。
11. 截至9月22日查獲積水容器有孑孓，涉違反傳染病防治法第25條規定案件，已依法裁罰共5件；拒絕、規避或妨礙防治工作，違反傳染病防治法第38條案件，已依法裁罰共3件，並持續依據情況查處辦理中。

**(四) 防疫教育與宣導：**

1. 辦理本府局處種子人員包含區公所、環保局清潔隊及本市醫事人員教育訓練。
2. 辦理登革熱防治社區衛教活動以及動員志工團體加強病媒蚊孳清工作。
3. 函請本市各大專院校定期辦理校園蟲媒防治衛教活動。

4. 考量112年度國內同時流行第一型及第二型登革熱病毒，重複感染登革熱病毒可能增加重症風險，主動發送衛教簡訊提醒112年前本市曾確診登革熱之民眾，宣導落實防蚊、儘速就醫等重症預防資訊(如圖7)。
5. 設計具特色之登革熱防疫衛教單張及圖卡(如圖8-10)，透過學校、醫療院所、電視、廣播、網路(如Facebook)、跑馬燈等多元管道向民眾宣導落實孳生源清除，建立登革熱基本防治觀念。

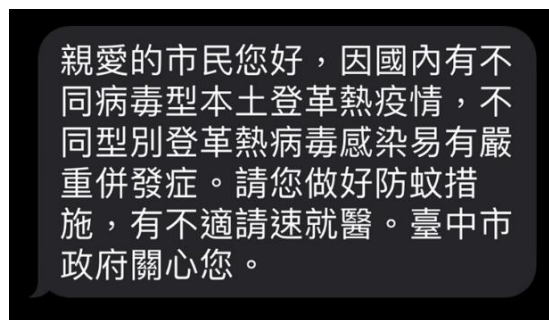


圖7、登革熱重症預防提醒簡訊



圖8、登革熱宣導單張

## 登革熱防治篇



**有疑似症狀速就醫**

- 發燒
- 頭痛
- 肌肉痛
- 關節痛
- 後眼窩痛
- 出疹

**登革熱**

**巡視周圍環境**

**倒置不用容器**

**清除廢棄容器**

**刷洗容器內壁**

**登革熱 懶人包**

**QR Code** <<<請掃

112.09.13 廣告 f 健康小衛星

## 急重症處置



**登革熱警示症狀**

- 嗜睡、黏膜出血
- 血壓下降、心跳加快
- 躁動不安、持續性嘔吐
- 腹部疼痛及壓痛

**儘速就醫 或 打119救護車後送**



**臺中市急救責任醫院**

**QR Code** <<<請掃

112.09.13 廣告 f 健康小衛星

圖9、登革熱宣導圖卡

**台中市衛生局-健康小衛星**

颱風來襲!防水防風也要記得防登革熱囉!

大高雄後，請大家一起來，避免病媒蚊孳生!

什麼東西可能變成孳生源呢?

除了常見的水桶、花盆水盤、花瓶、輪胎、棄置的紙箱、紙盤、水桶蓋上的凹槽、施肥用的舊瓶、大芒椰子葉等，大型樹葉、落人葉，只要一點點積水都會長成病媒蚊子孳生!

積水僅0.5公分，蚊子卵就有機會孵化，變成病媒蚊(moon shocked)下雨過後，趕快一起動起來~清潔居家環境【經】【創】【備】【備】保護健康(heart)

更多疾病防治資訊

衛生福利部疾病管制署 | <https://www.cdc.gov.tw/>

台中市政府衛生局 | <https://www.health.taichung.gov.tw/26583/NodeList>

臺中市政府衛生局關心您

### 颱風來襲前防疫4步驟



噴灑水溝  
避免污水外溢



登積清潔  
清除不必要的積物



倒掉積水  
並倒置容器



刷洗容器內  
壁及清除蟲卵

112.09.13 廣告 f 健康小衛星

中市首例感染源不明登革熱個案 籲民眾務必配合噴藥防治 拒絕最高可罰30萬



中市府加強登革熱防治 呼籲民眾配合(示意圖)

台中市政府衛生局於7月25日接獲疾病管制署通知，7月22日通報居住在台中市西區的60歲男性經診斷NS1陽性個案，經檢驗後確定為第二型登革熱，與台中先前確診個案的型別不同，感染源尚不明確。衛生局已擴大偵測範圍中，市府衛生局表示，台中目前累計3起本土登革熱確診個案，防疫過程會經區防治中心，完成法定公告及防治前通知程序，如通知不在戶偵測人員內防治時，實作現金短線影響，呼籲民眾務必配合，若有拒絕、規避或延遲進入公、私場所防疫工作者，依「傳染病防治法」最高可處30萬元罰鍰。

衛生局說明，7月22日接獲醫院通報登革熱NS1陽性個案，經疫調發現居住地在台中市西區，經居住地擴大偵測58人，皆無不適症狀，其中有2位是與近期曾往越南及台中市，衛生單位已執行檢體採檢送中央檢驗中；另工作地擴大偵測1000人，皆無症狀，近一個月有南部旅遊史共247人、國外旅遊史5人；衛生單位將再次評估擴大偵測對象，以利釐清可能感染源，提醒市民朋友提提警覺，有疑似登革熱症狀儘速就醫。

為掌握傳染源防治成效及避免本土登革熱疫情擴大風險，衛生局依據傳染病防治法及台中市112年3月31日公告的「台中市登革熱、腮腺炎及諾卡菌等傳染病之醫學標準及防治措施」，如有疫情發生之處，依據傳染病防治法第38條第1項規定，有進入台中市、私場所或處所及配合防治市民，一經防堵登革熱，守衛城市安全。

衛生局曾持局長呼籲，由於本島傳染源不明，衛生局將持續進行家戶巡視，針對個案世代及病媒血吸活動地進行登革熱孳生源清除及化學防治工作，如經重複積水容器有孳生子，除限期清除立即改善外，依傳染病防治法可處1萬5千元以下罰鍰，未改善者將依次處罰；另也請民眾主動配合各項防治工作，如拒絕、規避或延遲情形，依傳染病防治法規定可處30萬元以下罰鍰，請務必配合防治措施；另關於里長協力共同執行登革熱防治措施，衛生局將全力支持推廣，也感謝所有共同防疫夥伴及配合防治市民，一起防堵登革熱，守護城市安全。

衛生局曾持局長呼籲，由於本島傳染源不明，衛生局將持續進行家戶巡視，針對個案世代及病媒血吸活動地進行登革熱孳生源清除、病媒密度調查、化學防治及擴大偵測，請防治登革熱的市民朋友配合健康監測，如近1個月內曾與有境外或南部旅遊史，或有出現發燒、頭痛、肌肉關節痛、後眼窩痛、出疹等疑似登革熱症狀，請於擴大偵測時通知防疫人員或儘速就醫，並主動告知活動史及居家附近是否執行化學防治措施，以利醫師評估通報。

另請台中市西區、西屯區、大里區、東區、中區、沙鹿區、太平區、北屯區、梧棲區、霧峰區、豐原區、潭子區、南屯區、烏日區等近期曾有登革熱傳染活動史的行政區醫療院所加強TOCC哨點，提高通報覺警，如有疑似症狀民眾就醫，請以登革熱抗原快篩NS1試劑輔助診斷，不論快篩結果為何，皆請於24小時內通報衛生單位，以利市府相關單位即時啟動防治作為。

衛生局補充，近期對區內可來聯，午後常有雷陣雨，請市民朋友協力配合居家環境巡檢，落實「經」、「創」、「備」、「備」4大防治原則，一起清除戶內外積水容器，移除孳生源，共同防治登革熱，共同守護自身及家人健康。(725-6)衛生局

圖10、Facebook及新聞稿等多元方式宣導登革熱



## 四、防治工作相關救濟辦法

### (一)未配合防治工作裁罰之行政救濟

1. 依據傳染病防治法、「臺中市登革熱、屈公病及茲卡病毒感染症之孳生源清除及防疫措施」公告及衛生福利部疾病管制署公告之「登革熱/屈公病防治工作指引」辦理。

### 2. 救濟辦法：

- (1) 依據傳染病防治法第38條規定，當傳染病發生時，區公所針對化學防治區域事先發放「臺中市政府緊急噴藥通知單」，告知民眾將於指定日期進行化學防治，其區域內場域之管理人、所有人或使用人須到場，且對於防疫工作不得規避、拒絕或妨礙；未到場者，執行人員得逕行防治工作，民眾如認為強制執行防治作為侵害其權益，得於防治工作執执行程序終結前，依行政執行法第9條規定聲明異議。
- (2) 執行登革熱防治過程如有因執行人員故意或過失不法造成民眾損害之情形，民眾得依國家賠償法第2條第2項前段、第4條及第9條第1項規定，向該公務員所屬機關請求國家賠償。
- (3) 本局依傳染病防治法及本市登革熱公告所作之行政處分，民眾如有不服，得依法提起訴願。如不服訴願決定，並得依行政訴訟法相關規定提起行政訴訟。

### (二)誤施登革熱化學防治藥劑，致農作物受損補償部分：

1. 本府進行登革熱化學防治作業，致農作物不慎遭噴撒，延後採收導致農民損失，對於農作物補償措施方面，本府農業局提供「臺中市辦理徵收土地農作改良物水產養殖物及畜禽類補償遷移費查估基準」及農業部農糧署農產品產地價格查報系統近五年每公斤平均價格與損失作物數量(公斤數)相乘數額，研議補償。

2. 檢附「臺中市辦理徵收土地農作改良物水產養殖物及畜禽類補償遷移費查估基準」

(臺中市政府主管法規查詢網址：<https://lawsearch.taichung.gov.tw/GLRSout/index.aspx>)及農業部農糧署農產品產地價格查報系統近五年每公斤平均價格與損失作物數量(公斤數)相乘數額(農業部農糧署農產品產地價格查報系統網址：<https://apis.afa.gov.tw/pagepub/AppInquiryPage.aspx>)。

## 五、結語

登革熱是一種社區病、環境病，透過民眾齊心協力澈底落實孳生源清除是防治登革熱最有效的辦法，本市依公告登革熱防疫措施嚴密謹慎從事防治工作，也持續整合衛生、環保、民政、教育、農業、觀旅、建管等不可或缺的防疫夥伴，並透過「阻絕境外」、「醫療整合」、「社區防疫」及「防疫教育」四大策略，持續在醫療機構、市府與民眾共同合作下，共同防治登革熱，降低登革熱疫情所帶來衝擊，維護民眾健康，共創健康美好家園。

## 貳、疣胸琉璃蟻蟻害

### 一、前言

疣胸琉璃蟻為臺灣本土性蟻類，非屬入侵種，蟻巢屬多蟻后型，分布在海拔 500 至 600 公尺以下山麓之竹林、雜木林、荒廢地、居家環境(如天花板、隔間夾板、電箱等居家設施)內。屬雜食性昆蟲，戶外及室內任何含糖物質都會成為食物來源。近年因氣候變遷加上生態失衡，疣胸琉璃蟻在臺灣中南部數量暴增，目前全臺共有 9 縣市遭受危害，包括苗栗縣、新竹市、南投縣、臺中市、彰化縣、嘉義縣、雲林縣、台南市及高雄市。

### 二、疣胸琉璃蟻之防治方式

依據農業部 112 年 9 月 7 日農授防字第 1120991104 號函說明因疣胸琉璃蟻不直接危害農作物，非屬農業害蟲，所以該蟻目前無核准使用之農藥。又該蟻喜好居住於隱蔽性高的環境，需加強環境清理，減少可能藏匿的廢棄物，並移除竹竿、水管等，避免該蟻藏匿或攀爬侵入住家，當族群數量過多時可使用環保署核准防治螞蟻之觸殺型藥劑防治。

有關疣胸琉璃蟻之防治方式可依據國立彰化師範大學生物學系團隊之建議：

- (一)建議民眾自行配製低毒性餌劑(3%硼酸/硼砂+10~20%蔗糖水)，誘引工蟻將餌劑帶回巢內。
- (二)可使用調配至有泡沫的肥皂水噴灑，透過讓疣胸琉璃蟻窒息方式達到防治效果，減少蟻群入侵居家環境。

### 三、有關本府農業局針對疣胸琉璃蟻防治工作辦理情形：

- (一)為積極進行防治，本府農業局 112 年 8 月 30 日中市農作字第 1120035359 號函請本市一級機關、各區公所及各區農會協助加強宣導所轄農民、居民及各權管範圍內依前開防治方式進行防治工作。另於 112 年 9 月 14 日府授農作字第 1120260068 號函請本府環境保護局協助強化民眾環境教育，

減少民眾生活受疣胸琉璃蟻干擾。

(二)本府農業局網頁上有放置疣胸琉璃蟻宣導摺頁提供民眾參考，介紹疣胸琉璃蟻背景生態、發生地區及相關防治方法等資訊。

(相關宣導摺頁網站：

<https://www.agriculture.taichung.gov.tw/1429326/post>)

### 疣胸琉璃蟻

*(Dolichoderus thoracicus)*



臺灣本土性蟻類  
主要發生於海拔  
500公尺以下山  
麓之竹林、雜木  
林等，喜歡築巢  
於竹筒內、樹幹  
縫隙間，會取食蚜蟲、介殼蟲等昆蟲分泌  
的蜜露，形成共生關係。

#### 入侵、干擾別再來! 防治四撇步 方便又省力

##### 第一帖：自製低毒性餌劑

3% 硼酸/硼砂 + 10-20% 蔗糖水 = 低毒性 餌劑

##### 第二帖：田間好妙方-樹型餌站

組裝樹型餌站  
將樹型餌站綁於樹幹上  
餌劑倒入透明管中  
疣胸琉璃蟻將餌劑搬運回巢，  
利用互相餵食性，有效降低族群數


##### 第三帖：居家好解方-地上餌站

組裝地上餌站  
將餌站置於疣胸琉璃蟻  
出沒或覓食處  
餌劑倒入透明管中  
或可將餌劑倒入淺碟子中替代

##### 第四帖：日常急救方-觸殺型藥劑

肥皂水  
環保署核准  
防治螞蟻  
觸殺型藥劑

### 注重居家環境清理 加強田間管理




行政院農業委員會  
動植物防疫檢疫局

行政院環境保護署  
環境用藥安全使用宣導網

其他環境用藥相關問題  
可洽環保署毒物及化學物質局  
(02)23257399

### 疣胸琉璃蟻 驅蟻寶典

環境清園最重要・琉璃蟻患不足懼



行政院農業委員會  
動植物防疫檢疫局

- ✗ 鋁門窗、夾板、輕隔間等設施  
或屋棚、竹竿堆等涼爽環境  
避免提供疣胸琉璃蟻良好的棲息與築巢環境
- ✗ 竹竿、水管、棚架等管狀中空資材  
或電線、纜線等設施  
避免提供和樹枝、藤草等天然通道  
成為疣胸琉璃蟻戶外與居家擴散途徑
- ✗ 蜜源植物或分泌蜜露的昆蟲  
以及水源區域  
避免提供誘使疣胸琉璃蟻接近的機會

(三)本府農業局網頁上有架設疣胸琉璃蟻防治宣導影片，向民眾宣導防治疣胸琉璃蟻的方法有 3 種(樹上掛餌站、居家門口設餌站、噴灑肥皂水)，並加強宣導以源頭管理(清理居家附近廢棄水管及木板或田園裡面的竹竿)的方式以降低蟻患。(相關宣導影片網站：

<https://www.youtube.com/watch?v=XBBgVVKZMB0>)



疣胸琉璃蟻驅蟻寶典

(四)請各地植物醫師協助加強宣導。本市本(112)年聘任之植物醫師共計有 8 名，服務單位位於本市大甲區農會、大里區農會、太平區農會、外埔區農會、和平區農會、新社區農會、豐原區農會及霧峰區公所，協助本市執行農藥殘留檢驗(食安)、植物疫病蟲害防疫、農作物安全栽培輔導、教育訓練及政策宣導等相關業務，提升本市農產品安全品質及植物防疫能力。另於中興大學植物教學醫院、農業部農業試驗所、農業藥物試驗所等相關單位亦有設置植物醫師，為加強宣導疣胸琉璃蟻防治工作，民眾可洽各區/單位植物醫師諮詢服務。